

## **Etelä-Savon 4. vaihemaakuntakaava luonnos Kaavamerkinnät ja -määräykset sekä kaavakarttaote**

**Maakuntahallitus 16.10.2023 § 128**

**Nähtävillä 6.11.2023-5.1.2024**



**Etelä-Savon  
maakuntaliitto**

## **Julkaisutiedot**

**Julkaisija:**

Etelä-Savon maakuntaliitto  
Mikonkatu 5, 50100 Mikkeli  
email [kirjaamo@esavo.fi](mailto:kirjaamo@esavo.fi)

**Kotisivu:**

[www.esavo.fi](http://www.esavo.fi)

**Julkaisu:**

Etelä-Savon 4. vaihemaakuntakaava luonnosKaavamerkinnt ja -määräykset sekä kaavakarttaote  
Julkaisusarjan numero [xx:xxxx]  
ISBN [xxx-xxx-xxxx-xx-x] (PDF)  
ISSN 1455-2930 [xxxx-xxxx]  
Mikkeli 20[xx]



# Sisällysluettelo

<b>1.</b>	<b>Johdanto</b> .....	<b>1</b>
<b>2.</b>	<b>Kaavamerkinntät ja -määräykset</b> .....	<b>2</b>
2.1	KOKO MAAKUNTAKAAVA-ALUETTA KOSKEVA YLEISMÄÄRÄYS .....	2
2.2	ALUEEN ERITYISOMINAISUUTTA KUVAAVAT MERKINNÄT .....	2
2.3	VIIVAMERKINNÄT .....	3
<b>3.</b>	<b>Maakuntakartta</b> .....	<b>4</b>

## 4. VAIHEMAAKUNTAKAAVAN LUONNOS

### 1. Johdanto

Tässä asiakirjassa on esitetty tiivistetty Etelä-Savon 4. vaihemaakuntakaavan luonnosvaiheen kaavaratkaisu. Asiakirjassa esitetyt kaavamerkinnot ja kaavamääräykset sekä otteet maakuntakaavakartasta siinä esitettävien merkintöjen osalta. Kaava-otteet on esitetty mittakaavassa 1:110 000, joka on myös maakuntakaavan hyväksymismittakaava. Ennen kaavaotteita on yhteenveto kaavakartasta koko maakunnan alueelta.

Ehdotusvaiheessa kaavakartta esitetään hyväksymismittakaavassa koko kunnan alueelta.

## 2. Kaavamerkinnot ja -määräykset

### 2.1 KOKO MAAKUNTAKAAVA-ALUETTA KOSKEVA YLEISMÄÄRÄYS

Maakuntakaavassa osoitettujen tuulivoimaloiden alueiden ulkopuolelle voidaan toteuttaa teollista tuulivoimarakentamista, mikäli se ei ole merkitykseltään seudullista. Seudullisesti merkittäväällä tuulivoimaloiden alueella tarkoitetaan vähintään seitsemän (7) teollisen kokoluokan voimalan muodostamaa aluetta.

Tuulivoimarakentamista suunniteltaessa tuulivoimaloita ei tule sijoittaa voimassa olevassa maakuntakaavassa osoitetuille luonnonympäristön, kulttuuriympäristön tai maiseman vaalimisen kannalta merkittävälle alueelle.

Tuulivoimarakentamista suunniteltaessa on otettava huomioon suunnittelussa olevan tuulivoimahankkeen sekä muiden tuulivoimahankkeiden yhteisvaikutukset erityisesti asutukseen, loma-asutukseen, matkailuelinkeinoon, maisemaan, linnustoon, luonnon monimuotoisuuteen ja kulttuuriperintöön sekä pyrittävä ehkäisemään näihin kohdistuvia haitallisia vaikutuksia.

Tuulivoimaa suunniteltaessa on lisäksi varmistettava, että tekninen huolto ja sähkönsiirto on mahdollista järjestää luonto- ja maisema-arvot sekä kulttuuriympäristön arvot (ml. vedenalainen kulttuuriperintö) huomioiden. Tuulivoiman ja siihen liittyvän sähkönsiirron suunnittelussa tulee ottaa huomioon vaikutukset elinkeinoihin, maa- ja metsätalous mukaan lukien.

Tuulivoimarakentamisen yksityiskohtaisemmassa suunnittelussa tulee turvata lentoliikenteen ja puolustusvoimien toimintaedellytykset sekä ottaa huomioon puolustusvoimien toiminnasta, liikenneväylistä, voimajohdoista sekä arkeologisen kulttuuriperinnön ja luonnonsuojelulailta suojeltujen kohteiden turvaamisesta johtuvat rajoitteet ja pyytää suunnitelmasta lausunto asianomaiselta viranomaiselta.

### 2.2 ALUEEN ERITYISOMINAISUUTTA KUVAAVAT MERKINNÄT



#### TUULIVOIMALOIDEN ALUE (tv)

**Merkinnän kuvaus:** Merkinnällä osoitetaan seudullisesti merkittävä tuulivoiman tuotantoon soveltuva alue, jolla tarkoitetaan vähintään seitsemän (7) teollisen kokoluokan tuulivoimalan muodostamaa kokonaisuutta. Alueen tuulivoimaloiden kokonaisuus ja sijainti, sekä alueelle sijoitettavien tuulivoimaloiden korkeus ja voimalateho määritellään yksityiskohtaisemmassa suunnittelussa. Alueella ei ole voimassa MRL 33 §:n mukainen rakentamisrajoitus.

**Suunnittelumääräys:** Sen lisäksi mitä koko maakuntakaava-alueella koskevassa yleismääräyksessä ja kohdekohtaisessa erityismääräyksessä määrätään, on

## 4. VAIHEMAAKUNTAKAAVAN LUONNOS

yksityiskohtaisessa suunnittelussa kiinnitettävä erityistä huomiota tuulivoimahankkeiden yhteisvaikutuksiin ja pyrittävä ehkäisemään haitallisia vaikutuksia. Alueen suunnittelussa on kiinnitettävä erityistä huomiota linnustoon siten, että ehkäistään haitalliset vaikutukset merkittävälle pesimä-, ruokailu- ja muuttoalueille.

Alueen sähköverkkoon liittymisessä on pyrittävä hyödyntämään olemassa olevia johtokäytäviä ja, että tuulivoima-alueiden liittämiseksi pyritään käyttämään yhteisiä johtokäytäviä. Sähkönsiirtolinjat tulee toteuttaa luontovaikutusten sekä maa- ja metsätalouden harjoittamisen kannalta mahdollisimman vähäisin vaikutuksin.

### Aluekohtaiset erityismääräykset

tv 6.902 Makkola ja 11.901 Väärä: Alueen yksityiskohtaisemmassa suunnittelussa on otettava erityisesti huomioon valtakunnallisesti ja/tai maakunnallisesti arvokkaiden kulttuuriympäristöjen ja maisema-alueiden läheisyys siten, että alueiden maisemalliset arvot turvataan.

tv 11.901 Sarvikangas ja tv 11.902 Leppämäki: Alueen yksityiskohtaisemmassa suunnittelussa on otettava huomioon, ettei hanke tai suunnitelma yksistään tai tarkasteltuna yhdessä muiden hankkeiden tai suunnitelmien kanssa luonnonsuojelulain 35 §:n tarkoittamalla tavalla merkittävästi heikennä Natura 2000 -verkostoon kuuluvien alueiden perusteena olevia luonnonarvoja.

tv 11.902 Leppämäki: Alueen yksityiskohtaisemmassa suunnittelussa on turvattava rataverkon kehittämismahdollisuudet.

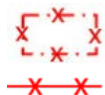
## 2.3 VIIVAMERKINNÄT

### VOIMAJOHTOKÄYTÄVÄ

②—② **Merkinnän kuvaus:** Merkinnällä osoitetaan olemassa olevat 110 kV ja 400 kV voimajohtokäytävät. Käytävään voidaan sijoittaa yksi tai useampi voimalinja. Alueella on voimassa MRL 33 §:n mukainen rakentamisrajoitus.

**Suositus:** Uutta voimalinjaa johtokäytävään suunniteltaessa tulisi johtokäytävän laajenemisen minimoimiseksi uudet voimajohtot pyrkiä sijoittamaan samoihin pylväisiin käytävissä sijaitsevien voimajohtojen kanssa.

## 2.4 Kumottavat merkinnät

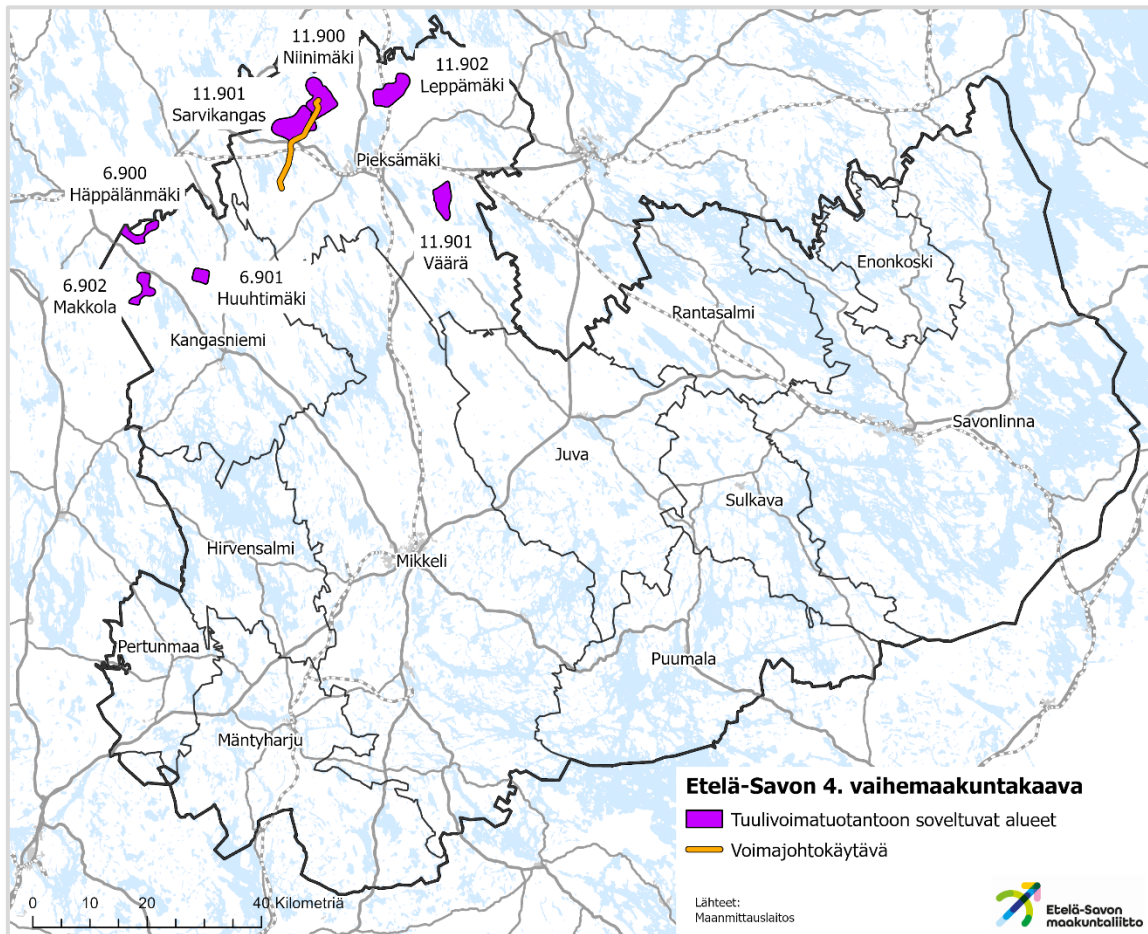


Kumottava maakuntakaava merkintä tai sen kumottava osa

**Merkinnän kuvaus:** Merkinnällä osoitetaan voimassa olevasta maakuntakaavasta kumottava merkintä tai sen kumottava osa.

### 3. Maakuntakaavakartta

Alla olevassa kartassa on esitetty yhteenvedonomaaisesti 4. vaihemaakuntakaavan kartta. Seuraavilla sivuilla on esitetty kaavakarttaote Kangasniemen ja Pieksämäen alueelle sijoittuvista kaavamerkinnöistä. Kaavaotteiden mittakaava on 1:110 000, mikä vastaa maakuntakaavan hyväksymismittakaavaa.



Kuva 1. Yhteenvedo maakuntakaavakartalla esitettävistä merkinnöistä.

ETELÄ-SAVON  
4. VAIHEMAAKUNTAKAAVA / LUONNOS

Maakuntahallitus 16.10.2023 § 128

- tv - Tuulivoimaloiden alue
- Merkinnällä osoitetaan maakunnallisesti merkittävät tuulivoimaloiden sijoittamiseen soveltuvat alueet.
- Voimajohtokäytävä
- tv - Tuulivoimaloiden alue 1. vaihemaakuntakaava
- tv 11.900 Alueen tai kohteen tunnus

KUMOTTAVAT MERKINNÄT

- Kumottava maakuntakaavamerkintä tai sen kumottava osa



0 1,25 2,5 5  
Kilometriä  
MK 1:110 000



Sisältää Maanmittauslaitoksen aineistoa 09/2023,  
Maastokartta ja Hallinnolliset aluejaot

