

PERTUNMAAN KUNTA



TOIMINTAKERTOMUS JA TILINPÄÄTÖS

VUODELTA 2017

SISÄLTÖ

1.	KUNNANJOHTAJAN KATSAUS.....	1
2.	KUNNAN HALLINTO	2
2.1.	KUNNAN ORGANISAATIO.....	2
2.2.	KUNNANVIRASTON HENKILÖKUNTA JA LAITOKSET.....	3-4
2.3.	KUNNANVALTUUSTON KOKOONPANO.....	5-7
2.4.	KUNNANHALLITUKSEN KOKOONPANO.....	8-9
3.	YLEINEN TALOUDELLINEN KEHITYS	10
4.	PERTUNMAAN KUNNAN VÄESTÖ JA TYÖLLISYYS.....	10
5.	PERTUNMAAN KUNNAN TOIMINNAN JA TALOUDEN KEHITYS.....	10
5.1.	OLENNAISET TAPAHTUMAT TILIKAUDELLA JA SEN PÄÄTTYMISEN JÄLKEEN.....	10-11
5.2.	KUNNAN MUU TOIMINTA JA TALOUS.....	11
5.3.	ARVIO MERKITTÄVIMMISTÄ RISKEISTÄ.....	12
5.4.	YMPÄRISTÖTEKIJÄT	12
5.5.	KUNNAN SISÄISEN VALVONNAN JÄRJESTÄMINEN.....	12-14
5.6.	KONSERNIN TOIMINNAN OHJAUS.....	14-20
6.	TALOUSARVION TOTEUTUMINEN.....	21
6.1.	TOIMINNALLISTEN JA TALOUDELLISTEN TAVOITTEIDEN TOTEUTUMINEN HALLINTOKUNNITTAIN	21-46
6.2.	KÄYTTÖTALOUS- JA TUOSLASKELMAOSAN TOTEUMAVERTAILU.....	47-58
6.3.	INVESTOINTIEN TOTEUMAVERTAILU.....	59-67
6.4.	RAHOITUSLASKELMAN TOTEUTUMINEN.....	68
7.	TILINPÄÄTÖSLASKELMAT.....	69
7.1.	TUOSLASKELMA.....	69
7.2.	RAHOITUSLASKELMA.....	70
7.3.	TASE.....	71-72

7.4.	KONSERNIN TUOSLASKELMA.....	73
7.5.	KONSERNIN RAHOITUSLASKELMA.....	74
7.6.	KONSERNITASE.....	75
8.	LIITETIEDOT.....	76-92
9.	ERIYTETYT TILINPÄÄTÖKSET.....	93
9.1.	VESIHUOLTOLAITOKSEN TASEYKSIKÖN TILINPÄÄTÖS.....	93-97
10.	LUETTELOT JA SELVITYKSET.....	98-99
11.	ALLEKIRJOITUKSET JA MERKINNÄT.....	100-101

KUNNANJOHTAJAN KATSAUS

Myönteinen taloudellinen kehitys jatkui vuonna 2017. Talouskasvu oli laaja-alaista, vienti vauhditti kasvua ja kotimaan kysyntäkin oli voimakasta. Bruttokansantuote kasvoi viimeisten tietojen mukaan 2,7 %.

Kuntasektorilla jatkui epävarma tulevaisuusnäkyvä. Kuntien toimintaympäristöä merkittävästi muuttavasta maakuntauudistuksesta ja siihen liittyvästä sote-uudistuksesta keskusteltiin myös julkisuudessa runsaasti. Toteutuessaan uudistus muuttaisi merkittävästi kuntien perinteistä roolia palvelujen toteuttajana ja järjestäjänä.

Mikkelin seudulla aloitti vuoden alusta varsinaisen toimintansa Etelä-Savon sosiaali- ja terveystalouden kuntayhtymä, jolle kunnat siirsivät sosiaali- ja terveystalouden järjestämistä vastuuun. Toiminnalla on luonnollisesti ollut suuren organisaatiomuutoksen jälkeen käynnistymishaasteita. Myös kunta on reklamoinut kuntayhtymälle useita kertoja palvelujen puutteista lähinnä lääkäripuutosta.

Pertunmaan palvelukylähanke etenee Tukikotiyhdistyksen valmistelemana kunnanhallituksen myötävaikutuksella. Valtuusto siunasi suunnitelmat.

Kunnan elinkeinostrategiatyön valmistelu käynnistettiin ja loppuvuonna käsittelyyn tuli Kuortin teollisuusalueella Plastep Oy:n toimitilan laajennusasia. Kuortin alueen vetovoima on jälleen lisääntymässä.

Kunnan talous toteutui odotettua paremmin. Talousarviossa varauduttiin alijäämäläiseen talousarviovuoteen, mutta tilinpäätös toteutui lopulta kuitenkin 169 426,60 € ylijäämäisenä. Kunnan toimintamenojen alentuivat edelliseen vuoteen verrattuna. Myös yhteisöverot toteutuivat odotettua paremmin.


Juha Tornainen
kunnanjohtaja

TOIMINTAKERTOMUS

2. KUNNAN HALLINTO

Kunnanvirastossa suoritetaan asioiden suunnitteluun, valmisteluun ja toimeenpanoon liittyviä toimisto- ja muita tehtäviä. Kunnanviraston päällikkönä toimii kunnanjohtaja, jonka apuna on eri hallinnonalojen osastopäälliköt. Kunnanjohtajalla on myös apunaan kunnanviraston johtoryhmä, johon kuuluvat osastopäälliköt ja maaseutujohtaja.

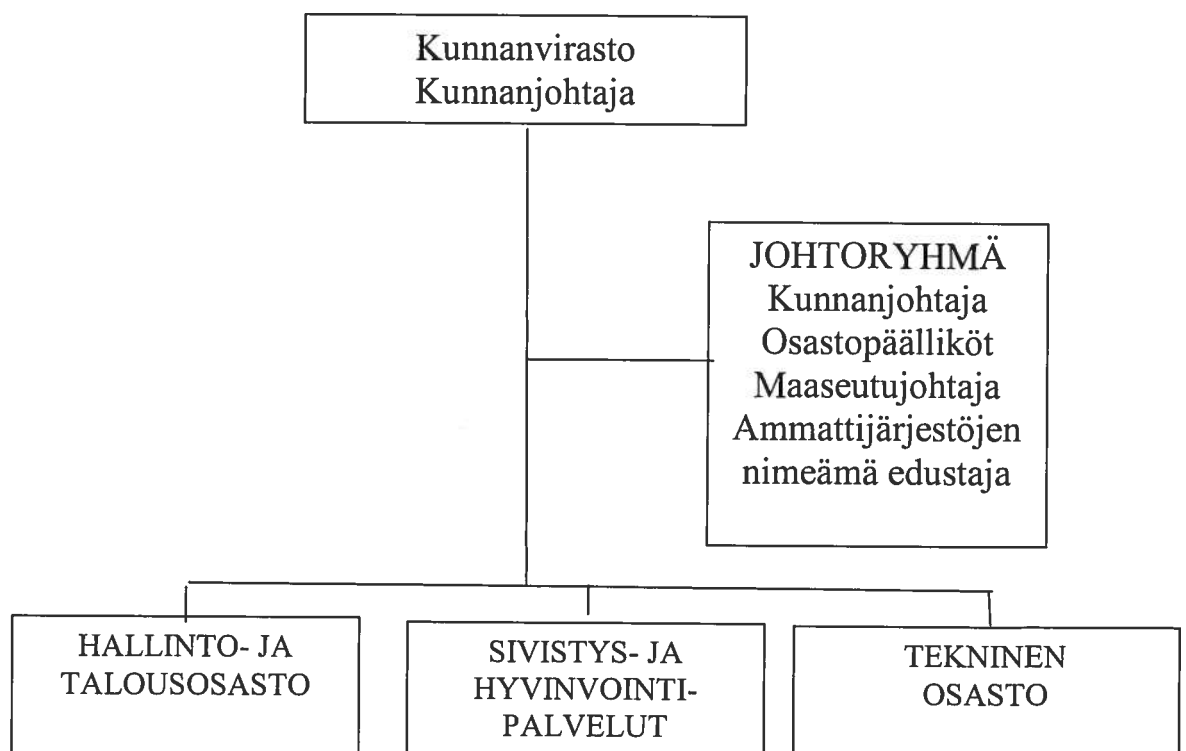
Kunnanvirastossa työskenteli kaikkiaan 16 virka- ja työsuhteista henkilöä.

2.1. KUNNAN ORGANISAATIO

KUNNAN PALKATUN HENKILÖSTÖN MÄÄRÄ 31.12.2017

Toimintayksikkö	Vakinaiset	Määrä- aikaiset	Työllistetyt	Yhteensä	Yhteensä ilman työl- listettyjä
Hallinto- ja talousosasto	7	1	2(Essote)	10	8
Maaseututoimi	1			1	1
Sivistys- ja hyvinvointipalvelut	32	20	1	53	52
Tekninen osasto	15	3	2	20	18
Yhteensä	55	24	5	8	79

KUNNANVIRASTON ORGANISAATIO



2.2. KUNNANVIRASTON HENKILÖKUNTA JA LAITOKSET

Kunnanvirasto on avoinna yleisölle ma-pe 9.00 - 15.00

Puh. (015) 770 241

Fax. (015) 770 2500

www.pertunmaa.fi

Email keskustoimisto@pertunmaa.fi

Kunnanjohtaja Juha Tornainen

Hallinto- ja talousosasto

Maaseutujohtaja Erkki Ojala

Palkkasihteeri Virpi Rosman

Kirjanpitäjä Kirsi Ojala

Toimistosihiteeri Aila Jaatinen

Toimistosihiteeri Sari Virtanen

ICT-asiantuntija Tomi Torvinen

Toimistosihiteeri Erja Nieminen

- osa-aikainen

Työvalmentaja Lea Mäkinen

Toimistotyöntekijä Mervi Lehtimäki

- 11.9.17 alkaen, määräaikainen

Yhteistyöavustaja/hoiva-avustaja Malla Sulio

- 27.11.17 alkaen / Essote

Hoiva-apulainen Minna Ahvenainen

-27.11.17 alkaen / Essote

Kansantalo

Päiväkoti

Perhepäivähoito

Ruokapalvelukeskus

Tekninen osasto

Tekninenjohtaja-rakennustarkastaja Matti Ratilainen

Toimistosihiteeri Marja-Leena Laitinen

Toimistosihiteeri Erja Nieminen

- osa-aikainen

Kiinteistöhoitotoimi

Kiinteistöt

Siivoustoimi

Liikunta-alueet

- Urheilutalo Kisaranta

- Urheilukentät 3 kpl (kirkonkylä, Kuortti, Koirakivi)

- Pururadat 2 kpl (kirkonkylä ja Kuortti)

- Jääkiekkokaukalo 2 kpl (kirkonkylä, Kuortti)
- Luontopolku
- Moottorikelkkaura

Sivistysosasto

Sivistystoimenjohtaja-Rehtori Sari Mäkeläinen

Toimistosihteerit Salla Hutri

Vapaa-aikasihteerit Jaana Nummiranta

Nuorisotyöntekijä Malla Sulio

- osa-aikainen, 31.1.17 asti

Nuoriso-ohjaaja/etsivä nuorisotyöntekijä Katriina Korpinen

- 1.2.17 alkaen

Liikunnanohjaaja Niina Luoma

- 31.3.17 asti

Liikunnanohjaaja Tomi Jääskeläinen

- 3.4.17 alkaen

Pääkirjasto ja Kuortin kirjasto

Peruskoulut

Pertunmaan yhtenäiskoulu

Kuortin koulu

2.3. KUNNANVALTUUSTO

Kunnan ylimpänä lakisääteisenä toimielimenä toimii kunnanvaltuusto. Valtuustolla on yleinen toimivalta päättää kunnan asukkaiden yhteisistä asioista. Kuntalain mukaan valtuustolla on kokonaisvastuu kunnan toiminnasta ja taloudesta. Se vastaa kunnan strategisesta päätöksenteon tavoitteiden asettamisesta, toiminnan ja talouden tasapainosta sekä toiminnan arvioinnista ja seurannan järjestämisestä.

Kunnanvaltuuston jäsenmäärä on 17.

Puolueiden valtuustopaikat jakaantuvat seuraavasti 31.5.2017 asti:

		Miehet	Naiset
Keskusta	7	4	3
Kokoomus	3	3	-
SDP	1	1	-
Perussuomalaiset	4	4	-
Sitoutumattomat	2	2	-
Yhteensä	17	14	3

Puolueiden valtuustopaikat jakaantuvat seuraavasti 1.6.2017 alkaen:

		Miehet	Naiset
Keskusta	7	5	2
Kokoomus	2	2	-
Perussuomalaiset	3	3	-
Sitoutumattomat	5	3	2
Yhteensä	17	13	4

Vuonna 2017 kunnanvaltuusto kokoontui 7 kertaa ja pöytäkirjoihin merkittiin 96 pykälää.

KUNNANVALTUUSTO 2015-31.5.2017

Nimi	Osoite	Puh.	Puolue
Jari Leppä	(pj)		KESK
Jarmo Parkkinen	(I vpj)		PS
Olavi Tolonen	(II vpj)		KOK
Heikki Kapanen			SIT
Markku Laine			PS
Ahti Lehtinen			SDP
Liisa Lehto			KESK
Jari Liukkonen			KESK
Kauko Luhtanen			KOK
Raimo Mattila			KESK
Tuomas Paasonen			SIT
Jouni Pekkonen			KOK
Markku Pöyry			PS
Annukka Räisänen			KESK
Pasi Salmikunnas			PS
Risto Salminen			KESK
Kirsi Vekkele			KESK

KUNNANVALTUUSTON VARAJÄSENET

Eino Hilola			SDP
Outi Virtanen			PS
Marjaana Marttila			PS
Teija Tuomela			PS
Saana Poskiparta-Jokela			PS
Esko Kilpinen			KESK
Leo Kuhanen			KESK
Ari Lehtimäki			KESK
Arja Kuhanen			KESK
Sylvi Manninen			KESK
Pekka Ruuth			KOK
Panu Konttinen			KOK
Jussi Myllylä			KOK
Ritva Syväsalu			SIT
Päivi Kämppi			SIT
(16.5.2016 saakka)			
Aaro Nevala			SIT
(16.5.2016 alkaen)			

KUNNANVALTUUSTO 1.6.2017-31.5.2021

Nimi	Osoite	Puh.	Puolue
Annukka Räisänen (pj)			KESK
Ahti Lehtinen (I vpj)			SIT
Kauko Luhtanen(II vpj)			KOK
Miia Hildén			SIT
Jarmo Lahtinen			SIT
Markku Laine			PS
Jari Leppä			KESK
Jari Liukkonen			KESK
Raimo Mattila			KESK
Tuomas Paasonen			PS
Jouni Pekkonen			SIT
Lenita Pitkälä			SIT
Markku Pöyry			PS
Arsi Saarela			KESK
Risto Salminen			KESK
Jarkko Toivonen			KOK
Kirsi Vekkele			KESK

KUNNANVALTUUSTON VARAJÄSENET

Jarmo Parkkinen			PS15.6.17 asti
Seija Lind			PS15.6.17 asti
Nina Ruuth			PS
Outi Virtanen			PS16.6.17 alk
Ville Pippuri			PS16.6.17 11k
Esko Kilpinen			KESK
Liisa Lehto			KESK
Jarkko Lunkka			KESK
Ari Lehtimäki			KESK
Arto Piira			KESK
Juha Hokkanen			KOK
Pertti Latvanen			KOK
Olavi Tolonen			SIT
Otso Paakkinen			SIT
Antti Pasanen			SIT
Aaro Nevala			SIT
Kirsi Kauhannen			SIT

2.4. KUNNANHALLITUS

Kunnanhallitus johtaa kunnan hallintoa kunnanvaltuuston toimielimenä kunnan toiminta-ajatuksen mukaisesti. Lisäksi kunnanhallitus huolehtii kunnan suhteesta ympäröivään yhteiskuntaan kuntalaisten parasta ajatellen.

Kunnanhallitus valmistelee valtuuston käsiteltäväksi tulevat asiat sekä vastaa päätösten laillisuusvalvonnasta ja niiden täytäntöönpanosta. Kunnanhallituksen tehtäviin kuuluu myös kunnan edun valvominen sekä kunnan edustaminen eli puhevallan käyttäminen ja erilaisten oikeustoimien tekeminen kunnan puolesta. Yleensäkin kunnanhallituksen tehtäviin katsotaan kuuluvan kunnan toimintojen ja palvelujen kaikinpuolinen kehittäminen sekä elinkeinopolitiikasta huolehtiminen.

Kunnanhallitukseen kuuluu seitsemän (7) jäsentä. Asioiden esittelijänä kokouksissa toimii kunnanjohtaja ja sihteerinä keskushallinnon toimistohenkilökunta. Kunnanhallituksen kokoukset pidettiin kuukauden 2. sekä tarvittaessa 4. maanantai. Vuoden 2017 aikana oli kokouksia yhteensä 14 ja niissä käsiteltiin 249 asiaa.

Kunnanhallituksen apuna Pertunmaalla toimii 3 lautakuntaa sekä keskusvaalilautakunta ja tarkastuslautakunta. Lisäksi kunnanhallitus on asettanut tilapäisiä tai pysyväisluonteisia tehtäviä varten toimikuntia.

KUNNANHALLITUS 2015-31.5.2017

Nimi	Osoite	Puh.	Puolue
Risto Salminen (pj) (Jari Liukkonen)			KESK KESK
Markku Pöyry (Ivpj) (Markku Laine)			PS PS
Jouni Pekkonen (Iivpj) (Raili Toivonen)			KOK KOK
Raimo Mattila (Esko Kilpinen)			KESK KESK
Annukka Räisänen (Neija Lepistö)			KESK KESK
Outi Virtanen (Teija Tuomela)			PS PS
Ritva Syväsalu (Aaro Nevala)			SIT SIT

KUNNANHALLITUS 1.6.2017-31.12.2019

Nimi	Osoite	Puh.	Puolue
Jari Liukkonen (Arsi Saarela)			KESK KESK
Jouni Pekkonen (Ivpj) (Kirsi Kauhannen)			SIT SIT
Outi Virtanen (IIvpj) (Nina Ruuth)			PS PS
Raimo Mattila (Esko Kilpinen)			KESK KESK
Lenita Pitkälä (Jarmo Lahtinen)			SIT SIT
Jarkko Toivonen (Juha Hokkanen)			KOK KOK
Kirsi Vekkele (Liisa Lehto)			KESK KESK

3. YLEINEN TALOUDELLINEN KEHITYS

Vuonna 2017 Suomen talouskasvu on ollut laaja-alaista, vienti on vauhdittanut kasvua ja samalla kotimainen kysyntä jatkunut voimakkaana. Viimeisten tietojen mukaan bruttokansantuote kasvaa 2,7 % vuonna 2017 ja 2,5 % vuonna 2018. Vuosina 2019-2020 talouskasvu jatkuu noin 1,5 prosentin vauhtia. Inflaatio kiihtyy, mutta jää vuosina 2017-2020 Suomessa hitaammaksi kuin muualla euroalueella.

Teollisuus ja vienti ovat toimineet Etelä-Savon kasvun vetureina. Vuonna 2017 kasvu jatkui edelleen vahvana, mutta se jäi kuitenkin alla maan keskiarvon. Rakennusalan liikevaihdon kasvu pääsi Etelä-Savossa viime vuosien laimean kehityksen jälkeen jo alkuvuonna lähes 19 % kasvuun edellisvuoden vastaavaan ajankohtaan verrattuna. Myös kaupan liikevaihto piristyi ja alkuvuonna päästiin 2,9 %:n kasvuun edelliseen vuoteen verrattuna. Palvelualojen yritysten liikevaihto kasvoi 3,7 % edellisvuoden vastaavasta ajankohdasta.

4. PERTUNMAAN KUNNAN VÄESTÖ JA TYÖLLISYYS

Pertunmaalla oli vuodenvaihteessa 2017/2018 asukkaita 1739. Asukasluku väheni edellisestä vuodesta 57 hengellä. Uusia pertunmaalaisia syntyi vuonna 2017 5.

Työttömyysaste on viime vuosina vaihdellut seuraavasti: joulukuu 2012 11,8%, joulukuu 2013 12,4% , joulukuu 2014 12,7%, joulukuu 2015 13,7 %, joulukuu 2016 12% ja joulukuu 2017 11,1%.

5. PERTUNMAAN KUNNAN TOIMINNAN JA TALOUDEN KEHITYS

5.1. OLENNAISET TAPAHTUMAT TILIKAUDELLA JA SEN PÄÄTTYMISEN JÄLKEEN

Vuosi 2017 toteutui taloutensa osalta hieman paremmin kuin talousarviossa ennakoitiin. Talousarviossa varauduttiin alijäämään, mutta tilinpäätös toteutui lopulta 169 426,60 €:a ylijäämäisenä. Kokonaisverotulot lisääntyivät edellisestä vuodesta 2,7 %. Kunnallisverotulot lisääntyivät 1,7 %. Yhteisöverotulot nousivat 14,6 % ja kiinteistöverotulot laskivat 2,8 %.

Ansioveroprosentti oli 21,0, yleinen kiinteistöveroprosentti 1,00, vakituisen asunnon veroprosentti 0,60 ja muiden kuin vakituisten asuntojen 1,20.

Valtionosuudet vähenivät edelliseen vuoteen verrattuna 138 212,00 €.

Vuonna 2017 otettiin lainaa 1 200 000. Lainaa oli vuoden lopussa 6 692 044,32 € ollen asukasta kohti 3 854,86 €. Konsernilainakanta oli vuoden 2017 lopussa oli 9 210 185,80 € eli 5 305,41 € / asukas.

Verotulot vv 2012 – 2017

1 000 €	2012	2013	2014	2015	2016	2017
Kunnantulovero	3 870	3 890	4 087	4 103	4 056	4 126
Yhteisövero	431	543	652	780	734	841
Kiinteistövero	531	551	828	818	836	813
Koiravero	-	-	-	-	-	-
Yhteensä	4 832	4 984	5 567	5 701	5 626	5 780

Valtionosuuksien kehitys vv 2012 - 2017

1 000 €	2012	2013	2014	2015	2016	2017
Valtionosuudet	5 979	6 006	6 233	6 109	6 301	6 163

Vuoden 2017 aikana kunta ei kärsinyt takaustappioita. Investointimenot vuonna 2017 olivat 1 250 382,32 euroa (nettoinvestoinnit 1 250 382,32 euroa).

Tilinpäätöksen vaikutus kuluvan vuoden talousarvioon ja arvio todennäköisestä tulevasta kehityksestä

Pertunmaan kunnan vuoden 2017 taloudellinen tulos on 169 426,60 € ylijäämäinen, suunnitelman mukaiset poistot käyttöomaisuudesta ovat 641 641,01€. Vuonna 2017 kunnan käyttövarat vähenivät 353 528,64 euroa.

Vuoden 2018 tammi-helmikuun ansiotulojen verotilitykset ovat nousseet edelliseen vuoteen verrattuna 13,48 %. Yhteisöverotilitykset ovat nousseet 70 %.

Tulevan kehityksen ennakoiminen on vaikeaa tulevan hallintouudistuksen aiheuttaman sekavan tilanteen johdosta.

Hallituksen esitys tilikauden tuloksen käsittelystä

Tilikauden 2017 tulos osoittaa ylijäämää 169 426,60€.

Kunnanhallitus esittää, että tilikauden tulos 169 426,60 € lisätään omaan pääomaan yli-/alijäämättilille.

5.2. KUNNAN MUU TOIMINTA JA TALOUS

Toukokuun valtuustossa hyväksyttiin kuntaan uusi hallintosääntö. Samassa valtuustossa hyväksyttiin jatkotoimenpiteet Pertunmaan palvelukylän jatkovalmistetulle.

Kesäkuussa kokoontui vaalien jälkeen uusi valtuusto. Syyskuussa hyväksyttiin valtuustossa kansalaisaloite kunnan päätöksenteon avoimuuden lisäämiseksi.

5.3. ARVIO MERKITTÄVIMMISTÄ RISKEISTÄ

Suunnitteilla oleva maakunta- ja sote-uudistus tulee aiheuttamaan epävarmuutta lähiaikoina ja toteutuessaan muutospainetta kuntasektorille.

Poikkeuksellisista sääolosuhteista johtuvat vahinkoriskit ja sähkökatkoksetkin luultavasti lisääntyvät. Sähkökatkosten osalta on varajärjestelmiä luotu. Poikkeusolojen johtoryhmä osallistuu sektoriensa mukaiseen valmiussuunnitteluun.

Vakuutusmaksuja on maksettu 29 359,57 € vuonna 2017. Vakuutukset ovat ajan tasalla. Rahoitusriskinä on korkotason nousu kunnan suuresta lainamäärästä johtuen. Korkotason nousu ei tule kuitenkaan todennäköisesti olemaan kovin iso.

5.4. YMPÄRISTÖTEKIJÄT

Viemärlaitoksen osalta panostettiin vuotovesien vähentämiseen. Myös vesilaitoksen suodatusjärjestelyjä on parannettu. Vesilaitoksen toimintavarmuutta on parannettu aggregaatin hankinnalla.

5.5. KUNNAN SISÄISEN VALVONNAN JÄRJESTÄMINEN

Kunnassa noudatetaan valtuuston vuonna 2009 hyväksymiä sisäisen valvonnan ohjeita, joissa määritellään sisäisen valvonnan toteutus ja vastuut kunnan organisaatiossa.

Sisäinen valvonta jaetaan sisäiseen tarkkailuun, seurantaan ja sisäiseen tarkastukseen siten, että sisäinen tarkkailu on jatkuva varojen käytön ja muun talouden hoidon valvontaa, seuranta luottamushenkilöille kuuluva osa sisäistä valvontaa ja sisäinen tarkastus aktiivista systemaattista tarkastustoimintaa. Valvontaa on vuonna 2017 noudatettu sisäisen valvonnan ohjeen mukaisesti.

Riskien hallinnan osalta määritellään riskien hallinnan vastuut kunnan hallintosäännössä. Kunnanhallitus vastaa riskien hallinnan järjestämisestä kokonaisuudessaan ja hallintokunnat järjestävät sisäisen valvonnan ja riskien hallinnan omalla vastuualueellaan valvoen riskien hallinnan toimenpiteiden toimivuutta ja tehokkuutta. Lisäksi raportoivat kunnanhallitukselle riskienhallinnan järjestämisestä ja keskeisistä johtopäätöksistä. Riskien toteutuminen ei ole poikennut tehdyistä arvioista. Riskien kartoitus on laadittu v. 2012.

Hallinto- ja talousosaston osalta ovat kunnanhallituksen nimeämät rahavarojen ja asiakirjojen tarkastajat tarkastaneet pankkitilien varat sekä hallussa olevat arvopaperit ja vakuudet. Kunnan virastotalon irtaimiston tarkastamista varten nimetyt tarkastajat ovat vastanneet virastotalon irtaimiston tarkastamisesta. Talousarvion toteutumisesta on kunnanhallitukselle raportoitu 3 kertaa vuoden aikana ja kunnan valtuustolle puolivuositain. Sisäinen tarkkailu on systemaattista, jatkuvaa toimintaa.

Sivistysosaston säännöt pohjautuvat pääosin kunnallisiin hallintolakeihin ja osaston eri osa-alueiden omiin lakeihin kuten perusopetuslakiin, lakiin varhaiskasvatuksesta, lastensuojelulakiin ja nuorisolakiin. Toiminnassa on kiinnitettävä huomiota muuttuviin säädöksiin ja valtakunnallisiin ohjeistuksiin. Kunnan järjestämä toimintaa on muunnettava annettujen ohjeiden mukaisesti. Muutokset läpikäydään henkilöstön kanssa mm. YS-tunneilla ja niistä tiedotetaan ilmoitustaululla sekä kouluilla olevalla Wilma-ohjelmalla. Säännösten ja määräysten noudattamista on valvottu päivittäisessä työssä ja havaittuihin ongelmiin on puututtu heti ongelmien tultua havaituksi.

Toiminnan taloudellisuuteen ja tuloksellisuuteen kiinnitetään jatkuvasti huomiota niin hankintojen kuin myös toimintojen osalta. Valinnoissa pyritään löytämään kokonaistaloudelliset ratkaisumallit. Talousarvion toteumaa seurataan toimipisteittäin ja sivistys- ja hyvinvointilautakunta seuraa toteumaa neljännesvuosittain kokouksissaan. Opetus- ja kulttuuriministeriön sekä opetushallituksen että AVI:n tarjoamia hankkeita tarkastellaan paikallisen toteutusmahdollisuuden kautta. Hankerahoituksella on voitu kehittää toimintaa vuosien aikana monipuolisesti. Hankkeiden valvonta tapahtuu lopullisesti rahoittajan toimesta, mutta toiminnan oikea toteutus valvotaan paikallisesti.

Riskienhallinnassa korostuu erilaisten turvallisuusriskien minimointi, jotka edellyttävät suunnitelmallista toimintaa. Valvontaa ja turvallista toimintaa edistävät asian- ja ajanmukaiset suunnitelmat. Turvallisuussuunnitelmat ja kriisisuunnitelmat läpikäydään säännöllisesti ja niitä päivitetään tarvittaessa. Koulutoimeen on laadittu keväällä 2016 kuljetussuunnitelma, joka osaltaan edistää turvallista liikennekäyttäytymistä. Suunnitelmat ovat henkilökunnalle helposti saatavilla ja siten ohjeet kerrattavissa. Pelastusharjoitukset läpikäydään kouluilla vuosittain yhteistyössä pelastuslaitoksen kanssa. Riskien hallinnassa merkittävässä roolissa on riittävän valvonnan järjestäminen, niin sisätiloissa kuin myös ulkoilualueilla. Toimivat ja selkeät järjestyssäännöt ohjaavat valvontaa ja turvallisuuden huomioimista. Henkistä turvallisuutta huomioidaan mm. kiusaamiseen ja ahdisteluun kohdennetulla suunnitelmalla opetussuunnitelmassa. Henkilökunnan ensiapu- ja pelastustaitoja on ylläpidettävä säännöllisesti koulutuksen avulla.

Riskienhallintaan kuuluu myös tilojen kunnossapito ja niissä havaittujen korjaustarpeiden välitön ilmoittaminen kunnostusta varten. Erityistä huomiota on kiinnitettävä lasten ulkoilu- ja liikuntavälineistöön sekä kyseisiin alueisiin kuten koulujen ja varhaiskasvatuksen piha-alueisiin ja leikkitelineisiin. Erityisen riskialttiita luokkatiloja ovat fyysiikka - kemian luokkatila sekä kotitalouden, liikunnan ja teknisen työn tilat. Kyseisten tilojen turvallisuuteen kiinnitetään erityistä huomiota riskien huomioimisessa. Tiloissa on oltava lain mukaiset ensiapu- ja pelastusmerkinnät. Ennakointi ja ohjeiden mukainen toiminta ovat riskien hallinnassa tärkeässä roolissa niin liikuntatunneilla kuin myös retkillä ja erilaisissa siirtymissä esim. liikuntatunneille.

Omaisuuksien hallinnassa on huomioitu riittävä tilojen ja laitteiden huolto sekä valvonta. Omaisuuden hallinnassa on merkittävässä roolissa myös tavaroiden huolellinen säilytys ja oikea käyttö sekä tilojen lukitseminen käytön jälkeen. Omaisuuden hallinta on keskitetty pääosin sivistystoimenjohtaja-rehtorin, rehtorin ja varhaiskasvatuksen esimiehen vastuulle, jotka valvovat kiinteistöissä olevaa omaisuutta ja sen kuntoa. Sivistys- ja hyvinvointiosastolla omaisuuden valvontaan kuuluu myös säännölliset irtaimiston tarkastukset, jonka suorittavat lautakunnan jäsenet (2 jäsentä/ kiinteistö).

Teknisen toimen viranomaispäätökset perustuvat voimassa olevaan lainsäädäntöön sekä teknisen toimen johtosääntöön, rakennusvalvonnan osalta maankäyttö- ja rakennuslakiin. Säännösten ja päätösten lainvoimaisuutta tarkasteltiin päivittäisessä työskentelyssä.

Tekninen lautakunta seurasi talousarvion toteutumaa ajankohtaisesti ja investointien toteutumasta tekninen johtaja kertoi lautakunnan kokouksissa. Hankinnat kilpailutettiin uuden hankintalain mukaisesti, myös pienemmät hankinnat pyritään kilpailuttamaan kunnan edun mukaisesti, vaikka hankintalaki ei edellyttäisi näin menettelemään. Riskien hallinnassa huolehditaan, että kunnan tekemissä urakkasopimuksissa on rakennustakuuajan vakuudet kunnossa

Omaisuuksien hallinta on keskitetty teknisen johtajan vastuulle. Kunnan kiinteistöjen kuntoa seurataan tarkasti ja useampivuotinen investointiohjelma antaa pitkäjänteisyyttä kunnan kiinteistöjen kunnon ylläpidossa. Kunnan kiinteistöille on v. 2013 tehty kuntoarvio ja pitkäjänteisyyden suunnitelma 10 vuodeksi. Kunnan omistamat kaikki kiinteistöt ja metsäomaisuus on vakuutettu. Vakuutus pidetään ajan tasalla vuosittaisella päivityksellä.

Kunnan metsäomaisuudesta huolehditaan metsänhoitoyhdistyksen tekemän ajantasaisen metsänhoitosuunnitelman kautta.

Teknisen lautakunnan valitsevat varastojen- ja irtaimiston tarkastajat tarkastavat vuosittain vesihuollon ja puutavaravaraston.

Vesihuoltolaitoksen osalta on erillinen riskienhallinta -ja valmiussuunnitelma.

Tarkastuslautakunta arviointikertomuksessaan arvioi toimintaa.

5.6. KONSERNIN TOIMINNAN OHJAUS

Pertunmaan kunnan konserniohjeet ovat tulleet voimaan 1.1.2011. Konserniohjeilla pyritään yhtenäistämään yhteisöjen ohjausta ja lisäämään toiminnan läpinäkyvyyttä sekä tehostamaan tiedon kulkua. Kunnanvaltuusto hyväksyy konsernijohtamista koskevat yleiset tavoitteet ja toimintaperiaatteet ja kunnanhallitus vastaa kunnan hallinnon ja talouden koordinoimisesta. Kuntakonserniin kuuluvan tytäryhtiön hallituksen tai sitä vastaavan toimielimen velvollisuuksiin kuuluu antaa kunnanhallitukselle tarvittavat tiedot kuntakonsernin taloudellisen aseman arvioimiseen.

Toimintakertomusvuonna kuntayhtymät ovat toimineet tyydyttävästi.

Toimintavuosi oli ensimmäinen vuoden 2016 alussa perustetulle ja 1.1.2017 varsinaisen toimintansa aloittaneelle Etelä-Savon sosiaali- ja terveystalouden kuntayhtymälle.

Selonteko konsernivalvonnan järjestämisestä

Hyväksytyjen konserniohjeiden mukaan kunnan tytäryhteisön hallituksen tai sitä vastaavan toimielimen tulee antaa kunnanhallitukselle kuntakonsernin taloudellisen aseman arvioimiseen ja sen toiminnan tuloksen laskemiseen tarvittavat tiedot. Edelleen tytäryhteisöjen toimintasuunnitelmat, toiminnan ja talouden seurantaraportit, tilinpäätökset ja välitilinpäätökset ja kokousten esityslista ja pöytäkirjat tulee toimittaa kunnanhallituksen tietoon. Tiedonkulku on kertomusvuonna ollut kunnanhallituksen mukaan riittävää ja avointa.

Kuntakonserniin kuuluvien tytäryhteisöjen toiminnan arviointi tunnuslukujen pohjalta on ollut riittävää. Kunnanhallituksella on edustajansa tytäryhteisöjen hallinnossa.

Keskitettyä konsernitoimintoja ja palveluja ei ole käytetty.

Riskienkartoituksen ja riskienhallinnan ja niiden vakuuttamisen huolehtivat tytäryhteisöt itsenäisesti.

Arvio konsernin todennäköisestä tulevasta kehityksestä

Pertunmäki KOY:n asuntojen käyttöprosentti on laskenut valtaosan kunnassa asuneiden maahanmuuttajien muutettua pois. Tyhjät asunnot tulevat aiheuttamaan ongelmia.

TULOSLASKELMA JA SEN TUNNUSLUVUT

	2017	2016
Toimintatuotot / Tulot	1 916 079,60	2 430 990,99
Valmistus omaan käyttöön	59 221,26	67 811,04
Toimintakulut / Menot	- 13 203 546,63	- 13 748 655,08
Toimintakate / Jäämä	- 11 228 245,77	- 11 249 853,05
Verotulot	5 779 944,63	5 626 130,95
Valtionosuudet	6 163 143,00	6 301 335,00
Rahoitustuotot ja -kulut		
Korkotuotot	1,37	266,24
Muut rahoitustuotot	128 425,61	55 209,61
Korkokulut	- 32 117,26	- 26 098,86
Muut rahoituskulut	- 83,97	- 1 275,53
Vuosikate	811 067,61	705 734,36
Poistot ja arvonalenemiset	- 641 641,01	- 648 942,91
Tilikauden tulos	169 426,60	56 791,45
Tilikauden ylijäämä	169 426,60	56 791,45

TULOSLASKELMAN TUNNUSLUVUT

Toimintatuotot / Toimintakulut	14,58	17,81
Vuosikate / poistot, %	126,41	108,76
Vuosikate, euroa / asukas	467,21	392,95
Asukasluku 31.12.	1739	1796

Toimintatuotot prosenttia toimintakuluista

= 100 * toimintatuotot / (toimintakulut – valmistus omaan käyttöön)

Vuosikate prosenttia poistoista

= 100 * vuosikate / poistot ja arvonalentumiset

Vuosikate euroa / asukas

RAHOITUSLASKELMA JA SEN TUNNUSLUVUT

	2017	2016
Toiminnan rahavirta		
Vuosikate	811 067,61	705 734,36
Tulorahoituksen korjaukset		57 348,38
Investointien rahavirta		
Investointimenot	- 1 250 382,32	- 1 364 425,03
Rahoitusosuudet investointimenot		33 501,05
Pysyvien vastaavien hyödykk.luov.t.	1 209,68	
Toiminnan ja investointien rahavirta	- 438 105,03	- 567 841,24
Rahoitustoiminnan rahavirta		
Antolainauksen muutokset		
Antolainasaamisten lisäykset		- 99 134,05
Antolainasaamisten vähennykset	6 000,00	17 234,46
Lainakannan muutokset		
Pitkäaikaisten lainojen lisäys	1 200 000,00	800 000,00
Pitkäaikaisten lainojen vähennykset	- 339 722,06	- 273 004,47
Lyhytaikaisten lainojen muutos		- 300 000,00
Oman pääoman muutokset	- 7 250,01	
Muut maksuvalmiuden muutokset	- 774 451,51	154 352,37
Rahoituksen rahavirta	84 576,39	599 448,31
Rahavarojen muutos	- 353 528,64	31 607,07
Rahavarat 31.12.	1 335 422,16	1 688 950,80
Rahavarat 1.1.	1 688 950,80	657 343,73
Rahavarojen muutos	- 353 528,64	31 607,07

RAHOITUSLASKELMAN TUNNUSLUVUT

Toiminnan ja investointien rahavirran kertymä 5 v.	- 1 851 665,01	- 2 012 589,52
Investointien tulorahoitus, %	64,87	51,73
Lainanhoitokate	2,27	2,46
Kassan riittävyys, pv	33,01	40,00
Asukasluku	1739	1796

Toiminnan ja investointien rahavirran kertymä 5 vuodelta, €

Investointien tulorahoitus, %
= 100 * vuosikate / investointien omahankintameno

Lainanhoitokate
= (vuosikate + korkokulut) / (korkokulut + lainanlyhennykset)

Kassan riittävyys (pv)
= 365 pv x rahavarat 31.12. / kassasta maksut tilikaudella

TASE JA SEN TUNNUSLUVUT

VASTAAVAA	2017	2016	VASTATTAVAA	2017	2016
PYSYVÄT VASTAAVAT	12 414 881,81	11 813 350,18	OMA PÄÄOMA	6 391 369,40	6 229 192,81
Aineettomat hyödykkeet	133 210,68	167 222,04	Peruspääoma	5 437 102,73	5 437 102,73
Muut pitkävaikutteiset menot	133 210,68	167 222,04	Edellisen tilik:n yli-/alijäämä	784 840,07	735 298,63
Aineelliset hyödykkeet	10 813 210,12	10 171 667,13	Tilikauden yli-/alijäämä	169 426,60	56 791,45
Maa- ja vesialueet	1 216 776,22	1 216 776,22	TOIMEKSIANTOJEN PÄÄOMAT	1 327 475,86	1 308 769,23
Rakennukset	6 876 717,58	5 126 991,01	Lahjoitusrahastojen pääomat	1 327 475,86	1 308 769,23
Kiinteät rakenteet ja laitteet	2 541 503,77	2 726 276,81			
Koneet ja kalusto	174 123,95	138 836,09			
Ennakkomaksut ja kesken- eräiset hankinnat	4 088,60	962 787,00			
Sijoitukset	1 468 461,01	1 474 461,01	VIERAS PÄÄOMA	7 989 172,40	7 824 863,40
Osakkeet ja osuudet	1 039 087,52	1 039 087,52	Pitkäaikainen	6 592 806,89	5 727 514,57
Muut lainasaamiset	262 098,39	268 098,39	Lainat rah.- ja vak.laitoksilta	6 351 692,64	5 489 613,32
Muut saamiset	167 275,10	167 275,10	Lainat muilta lainanantajilta		
TOIMEKSIANT. ERITYISKAT.	1 327 505,70	1 308 905,39	Liittymismaksut ja muut velat	241 114,25	237 901,25
Toimeksiantojen varat	1 327 505,70	1 308 905,39			
VAIHTUVAT VASTAAVAT	1 965 630,15	2 240 569,87	Lyhytaikainen	1 396 361,51	2 097 348,83
Vaihto-omaisuus	10 851,26	10 582,58	Lainat rah.- ja vak.laitoksilta	337 920,68	337 920,68
			Lainat muilta luotonantajilta	2 431,00	4 232,38
Saamiset	619 356,73	541 036,49	Saadut ennakot	2 753,60	2 867,75
Pitkäaikaiset saamiset	85 447,10	98 757,60	Ostovelat	712 683,46	1 009 281,99
Myyntisaamiset			Muut velat	51 143,13	128 222,66
Lainasaamiset	85 447,10	98 757,60	Siirtovelat	289 433,64	614 823,37
Muut saamiset					
Lyhytaikaiset saamiset	533 909,63	442 278,89	VASTATTAVAA YHTEENSÄ	15 708 017,66	15 362 825,47
Myyntisaamiset	390 018,87	260 752,10	TASEEN TUNNUSLUVUT:		
Lainasaamiset	13 310,00	13 310,00	Omavaraisuusaste, %	40,70	40,56
Muut saamiset	111 079,78	142 016,03	Suhteellinen velkaantuneisuus, %	57,63	54,48
Siirtosaamiset	19 500,98	26 200,76	Velat ja vastuut prosenttia käyttötuloista	57,63	54,45
Rahoitusarvopaperit	96 354,03	91 686,03	Kertynyt yli-/alijäämä	954 266,67	792 090,08
Osakkeet ja osuudet	96 354,03	91 686,03	Kertynyt yli-/alijäämä, €/asukas	549,70	441,03
			Lainakanta 31.12.	6 692 044,32	5 831 739,38
			Lainakanta 31.12. €/asukas	3 848,22	3 247,07
			Asukasmäärä	1739	1796
Rahat ja pankkisaamiset	1 239 068,13	1 597 264,77			
VASTAAVAA YHTEENSÄ	15 708 017,66	15 362 825,44			

Omavaraisuusaste %

= 100 * (oma pääoma + poistoero ja vapaaehtoiset varaukset) / (koko pääoma – saadut ennakot)

Suhteellinen velkaantuneisuus, %

= 100 * (vieras pääoma – saadut ennakot) / käyttötulot

Lainakanta 31.12.

= vieras pääoma – (saadut ennakot + ostovelat + siirtovelat + muut velat)

Lainat euroa / asukas

Lainasaamiset

= sijoituksiin merkityt jvk-lainasaamiset ja muut lainasaamiset

KUNNAN KOKONAISTULOT JA – MENOT

TULOT

Toiminta	
Toimintatuotot	1 916 079,60
Verotulot	5 779 944,63
Valtionosuudet	6 163 143,00
Korkotuotot	1,37
Muut rahoitustuotot	128 425,61
Satunnaiset tuotot	0,00
Tulorahoituksen korjauserät pysyvien vastaavien hyödykkeiden luovutusvoitot	0,00
Investoinnit	
Rahoitusosuudet investointeihin	0,00
Pysyvien vastaavien luovutustulot	1 209,68
Rahoitustoiminta	
Antolainasaamisten vähennykset	6 000,00
Pitkäaikaisten lainojen lisäys	1 200 000,00
Lyhytaikaisten lainojen lisäys	0,00
Oman pääoman lisäykset	0,00
Kokonaistulot yhteensä	15 194 803,89

Täsmäytys:

Kokonaistulot – kokonaismenot = 15 194 803,89 – 14 773 880,99 = 420 922,90

Muut maksuvalmiuden muutokset - rahavarojen muutos = - 774 451,54 – 353 528,64 = - 420 922,90

MENOT

Toiminta	
Toimintakulut	13 203 546,63
valmistus omaan käyttöön	- 59 221,26
Korkokulut	32 117,26
Muut rahoituskulut	83,97
Satunnaiset kulut	0,00
Tulorahoituksen kirjauserät	
Pakollisten varausten lis.(+), väh.(-)	0,00
Pysyvien vastaavien hyödykkeiden luovutustappiot	0,00
Investoinnit	
Investointimenot	1 250 382,32
Rahoitustoiminta	
Antolainasaamisten lisäykset	0,00
Lyhytaikaisten lainojen vähennys	0,00
Pitkäaikaisten lainojen vähennys	339 722,06
Oman pääoman vähennykset	7 250,01
Kokonaismeno yhteensä	14 773 880,99

YHDISTELMÄ KONSERNITILINPÄÄTÖKSEEN SISÄLTYVISTÄ YHTEISÖISTÄ

	Yhdistely konsernitilinpäätökseen	
	Yhdistelty (kpl)	Ei yhdistelty (kpl)
Tytäryhteisöt Yhtiöt Kiinteistö- ja asuntoyhtiöt	2	
Kuntayhtymät	5	
Osakkuusyhteisöt		2
Yhteensä	7	2

KONSERNITULOSLASKELMA JA SEN TUNNUSLUVUT

	2017	2016
Toimintatuotot	10 296 902,09	7 051 486,98
Toimintakulut	- 21 390 701,12	- 17 931 772,74
Osuus osakkuusyhteisöjen voitosta (tappiosta)	266,41	
Toimintakate	- 11 093,532,62	- 10 880 285,76
Verotulot	5 779 469,34	5 625 646,74
Valtionosuudet	6 328 168,59	6 479 114,92
Rahoitustuotot ja kulut		
Korkotuotot	2 584,59	422,46
Muut rahoitustuotot	135 967,88	61 590,16
Korkokulut	- 49 623,38	- 43 523,92
Muut rahoituskulut	- 569,91	- 1 955,93
Vuosikate	1 102 464,49	1 241 008,67
Poistot ja arvonalentumiset		
Suunnitelman mukaiset poistot	- 871 318,24	- 827 553,01
Arvonalentumiset	- 6 469,88	
Satunnaiset erät	5 999,84	59,62
Tilikauden tulos	230 676,21	413 515,28
Tilinpäätössiirrot	- 9 939,97	- 2 602,94
TK:n verot	- 11,28	
Laskennalliset verot	14 840,00	4 200,00
Vähemmistöosuudet	- 3 615,15	- 2 733,83
Tilikauden ylijäämä (alijäämä)	231 949,81	412 378,51

KONSERNITULOSLASKELMAN TUNNUSLUVUT

Toimintatuotot / Toimintakulut , %	48,14	39,33
Vuosikate / Poistot, %	125,60	149,97
Vuosikate, euroa / asukas	635,06	690,99
Asukasmäärä	1736	1796

Toimintatuotot prosenttia toimintakuluista

100 * toimintatuotot / toimintakulut

Vuosikate prosenttia poistoista

100 * vuosikate / suunnitelman mukaiset poistot + arvonalentumiset

Vuosikate euroa / asukas

KONSERNIN RAHOITUSLASKELMA JA SEN TUNNUSLUVUT

	2017	2016
Toiminnan rahavirta		
Vuosikate	1 102 464,49	1 241 008,67
Satunnaiset erät	11 173,85	42,41
Tulorahoituksen korjauserät	17 353,74	- 88 761,48
Investointien rahavirta		
Investointimenot	- 1 899 883,11	- 1 862 331,45
Rahoitusosuudet investointeihin	12 103,51	9 925,88
Pysyvien vastaavien hyödykkeiden luovutustulot	21 080,04	49 293,20
Toiminnan ja investointien rahavirta	- 735 707,48	650 822,77
Rahoituksen rahavirta		
Antolainauksen muutokset		
Antolainasaamisten lisäykset	- 27 460,43	- 39 355,22
Antolainasaamisten vähennykset	3,72	5,16
Lainakannan muutokset		- 777 873,68
Pitkäaikaisten lainojen lisäys	1 873 813,02	814 821,06
Pitkäaikaisten lainojen vähennykset	- 541 586,36	- 471 874,96
Lyhytaikaisten lainojen muutos	242 194,52	225 625,48
Oman pääoman muutokset	- 106 230,55	- 39 113,83
Muut maksuvalmiuden muutokset		- 201 884,86
Toimeksiantojen varojen ja pääomien muutokset	811,96	50,54
Vaihto-omaisuuden muutos	1 685 66	- 1 358,74
Saamisten muutokset	- 371 234,27	117 186,19
Korottomien velkojen muutokset	- 162 031,43	113 994,88
Rahoituksen rahavirta	909 965,84	722 596,96
Rahavarojen muutos	174 258,36	71 774,19
Rahavarat 31.12.	2 047 952,95	1 870 078,10
Rahavarat 1.1.	1 873 694,59	1 798 303,91

KONSERNIN RAHOITUSLASKELMAN TUNNUSLUVUT

Toiminnan ja investointien rahavirta	- 1 798 783,89	- 1 686 288,77
Investointien tulorahoitus, %	58,40	67,00
Lainanhoitokate	1,95	2,50
Kassan riittävyys	31,27	33,54

Toiminnan ja investointien rahavirta ja sen kertymä
= tilinpäätösvuosi ja neljä edellistä vuotta

Investointien tulorahoitus,
= 100 * vuosikate / investointien omahankintameno

Lainanhoitokate
= (vuosikate + korkokulut) / (korkokulut + lainanlyhennykset)

Kassan riittävyys (pv)
= 365 pv x rahavarat 31.12. / kassasta maksut tilikaudella

KONSERNITASE JA SEN TUNNUSLUVUT

VASTAAVAA	2017	2016	VASTATTAVAA	2017	2016
PYSYVÄT VASTAAVAT	14 513 970,61	13 465 170,41	OMA PÄÄOMA	6 124 984,15	5 894 451,12
Aineettomat hyödykkeet	190 846,49	230 785,77	Peruspääoma	5 437 102,73	5 437 102,73
Aineettomat oikeudet	57 598,61	63 485,93	Arvonkorotusrahassto	9 929,74	26 677,01
Muut pitkävaikutteiset menot	133 247,88	167 299,84	Muut omat rahastot	21 551,34	21 551,38
Aineelliset hyödykkeet	13 876 792,33	12 820 111,37	Edellisten tilik:n yli-/alijäämä	424 450,53	- 3 258,51
Maa- ja vesialueet	1 392 069,04	1 391 679,09	Tilikauden yli-/alijäämä	231 949,81	412 378,51
Rakennukset	8 983 587,23	6 921 006,39			
Kiinteät rakenteet ja laitteet	2 647 149,32	2 837 297,51	VÄHEMMISTÖOSUUDET	20 989,92	18 890,80
Koneet ja kalusto	426 135,04	315 725,20			
Muut aineelliset hyödykkeet	3 773,59	1 277,28			
Enn.maks. ja keskener.hank	424 078,11	1 353 125,90	POISTOERO JA VAPAAEHTOISET VARAUKSET		
Sijoitukset	446 331,79	414 273,27	Poistoero		
Osakkuusyhteisöosuudet	38 954,91	11 125,65	Vapaaehtoiset varaukset		
Muut osakkeet ja osuudet	230 202,30	231 979,30			
Muut lainasaamiset	6 615,73	1 389,98	PAKOLLISET VARAUKSET	153 493,18	148 959,72
Muut saamiset	170 558,85	169 778,34	Eläkevaraukset		
Arvostuserät			Muut pakolliset varaukset	153 493,18	148 959,72
			TOIMEKSIANTOJEN PÄÄOMAT	1 394 338,72	1 361 989,23
TOIMEKSIANTOJEN VARAT	1 389 701,87	1 358 297,69	VIERAS PÄÄOMA	11 761 308,61	10 396 249,32
			Pitkäaikainen korollinen vieras pääoma	7 942 818,84	6 616 762,87
VAIHTUVAT VASTAAVAT	3 551 442,10	2 997 072,09	Pitkäaikainen koroton vieras pääoma	247 695,76	278 903,92
Vaihto-omaisuus	69 567,70	70 788,33	Lyhytaikainen korollinen vieras pääoma	1 267 366,96	1 040 333,65
Saamiset	1 433 921,45	1 056 205,66	Lyhytaikainen koroton vieras pääoma	2 303 427,05	2 460 248,88
Pitkäaikaiset saamiset	98 321,15	111 616,51			
Lyhytaikaisetsaamiset	1 335 600,30	944 589,15	VASTATTAVAA YHTEENSÄ	<u>19 455 111,54</u>	<u>17 820 540,19</u>
Rahoitusarvopaperit	124 168,16	121 678,02			
Rahat ja pankkisaamiset	1 923 784,79	1 748 400,08			
VASTAAVAA YHTEENSÄ	<u>19 455 114,58</u>	<u>17 820 540,19</u>	KONSERNITASEENTUNNUSLUVUT		

	2017	2016
Omavaraisuusaste, %	31,60	33,19
Suhteellinen velkaantuneisuus, %	52,49	54,26
Velat ja vastuut prosenttia käyttötuloista	52,69	
Kertynyt ylijäämä(alijäämä), €	656 400,34	409 120,00
Kertynyt ylijäämä(alijäämä), €/asukas	378,11	227,80
Lainakanta 31.12. €	9 210 185,80	7 657 096,52
Lainakanta 31.12. €/asukas	5 305,41	4 263,42
Lainasaamiset 31.12. €	6 615,73	1 389,98
Asukasmäärä	1739	1796

Omavaraisuus aste, %

= 100 * (oma pääoma + vähemmistöosuus + konsernireservi + poistoero ja vapaaehtoiset varaukset) / (Koko pääoma – saadut ennakot)

Suhteellinen velkaantuneisuus, %

= 100 * (vieras pääoma – saadut ennakot) / käyttötulot

Kertynyt ylijäämä (alijäämä)

= edellisten tilikausien ylijäämä (alijäämä) + tilikauden ylijäämä (alijäämä)

Konsernin lainakanta 31.12.

= vieras pääoma – (saadut ennakot + ostovelat + siirtovelat + muut velat)

Konsernin lainasaamiset 31.12.

Velat ja vastuut prosenttia käyttötuloista

= 100 * (vieraspääoma-saadut ennakot+vuokravastuut)/ käyttötulot

TALOUSARVION TOTEUTUMINEN

6. TALOUSARVION TOTEUTUMINEN

6.1. TOIMINNALLISTEN JA TALOUDELLISTEN TAVOITTEIDEN TOTEUTUMINEN HALLINTOKUNNITTAIN

Hallinto- ja talousosasto

Keskusvaalilautakunta

Vaalit

	TA 2017	TA-muutokset	TA-muutosten jälkeen	Toteutuma	Poikkeama
Tulot	3 300	0	3 300	0	3 300,00
Menot	- 5 200	0	- 5 200	- 8 692,35	3 492,35
Kate	- 1 900	0	- 1 900	- 8 692,35	6 792,35
Suorite € / as	- 1,10	0	- 1,10	- 5,00	3,91

Tarkastustoimi

Annetut tavoitteet

Tarkastuslautakunnan tavoitteena on ulkoisen valvonnan avulla huolehtia siitä, että kunnanvaltuuston asettamat taloudelliset ja toiminnalliset tavoitteet toteutuvat.

Kokouksia on pidetty viisi (5) kpl.

Talous	TA 2017	TA-muutokset	TA-muutosten jälkeen	Toteutuma	Poikkeama
Tulot	0	0	0	0	0
Menot	- 8 060	0	- 8 060	- 15 163,32	7 103,32
Kate	- 8 060	0	- 8 060	- 15 163,32	7 103,32
Suorite € / as	- 4,64	0	- 4,64	- 8,72	- 4,09

Yleishallinto

Toiminta-ajatuksena on huolehtia kunnanhallituksen ja kunnanvaltuuston sekä hallinto- ja talousosaston toiminnasta voimavaroja tehokkaasti hyödyntäen.

Hallinto- ja talousosaston keskeisenä tavoitteena on tehokas hallinto ja hyvä kuntalaisten sekä sidosryhmien palvelu.

Yleishallinnon menoista on kirjattu muita hallintokuntia palveleva osuus suoraan hallintokunnille.

Verotuksen kulut kuuluvat yleishallintoon.

Yleishallinto yhteensä

	TA 2017	TA-muutokset	TA-muutosten jälkeen	Toteutuma	Poikkeama
Tulot	36 610	0	36 610	23 021,62	13 588,38
Valm. omaan käyttöön	0	0	0	10 237,51	- 10 237,51
Menot	- 587 700	- 25 000	- 612 700	- 549 337,72	- 63 362,28
Kate	- 551 090	- 25 000	- 576 090	- 516 078,59	- 60 011,41
Suorite € / as	- 317,45	- 14,38	- 331,85	- 297,28	34,57

Keskitetysti hoidetut tehtävät

Taloudesta on informoitu päättäjiä seminaareissa, kunnanhallitukselle on lisäksi raportoitu talousarvion toteutumisesta kolme kertaa vuodessa. Keskitetysti hoidettuihin tehtäviin kuuluu henkilöstöhallinto, ICT – palvelut ja hankinnat, taloustoimi ja palkanlaskenta sekä yhteispalvelupiste.

Talous	TA 2017	TA-muutokset	TA-muutosten jälkeen	Toteutuma	Poikkeama
Tulot	23 170	0	23 170	17 112,31	6 057,69
Menot	- 254 390	0	254 390	- 277 158,43	22 768,43
Kate	- 231 220	0	- 231 220	- 260 046,12	28 862,12
Suorite € / as	- 133,20	0	- 133,20	- 149,54	16,61

Työnjaon mukaan asuntotoimi kuuluu hallinto- ja taloustoimen tehtäviin. Kunnan suorassa omistuksessa olevien vuokra-asuntojen isännöinti ja vuokraus hoidettiin myös hallinto- ja talousosastolla. Talojen menot ja tulot budjetoidaan kiinteistötoimen tulosalueelle. Lisäksi kunnan omistaman kiinteistöosakeyhtiön asuntojen vuokraus on hoidettu hallinto- ja talousosastolla.

Toimintavuoden aikana kiinnitettiin huomiota asuntojen kuntoon ja asumisviihtyvyyteen.

Elinkeinotoiminta

Elinkeinotoimen tavoitteena on ollut aktiivisesti tukea nykyisten yritysten kehittämistyötä ja hankkia uusia pysyviä työpaikkoja kuntaan. Yritysneuvonnasta ja elinkeinoasiamiehen tehtävistä on ostopalvelusopimuksen mukaisesti huolehtinut Juha Paasonen. Kunnan ja yrittäjähdistyksen yhteistyö on ollut aktiivista ja yhdyshenkilönä on kunnan puolelta toiminut kunnanjohtaja.

Messutapahtumia yhdessä Etelä-Savon kuntien kanssa on vuoden aikana ollut joitakin. Yhteistyö on koskenut paitsi matkailua palvelevia tilaisuuksia myös elinkeinoelämän kehittämistä. Pertunmaan yritykset ovat olleet yhteisissä seudullisissa tilaisuuksissa hyvin edustettuina.

Tärkeänä osa-alueena on ollut myös maaseutuelinkeinojen kehittäminen tapahtuneen rakennemuutoksen jälkeen. Sivuelinkeinojen löytäminen ja yhteistyöverkkojen rakentuminen.

Elinkeinotoimen toimintamenot kokonaisuudessaan:

	TA 2017	TA-muutokset	TA-muutosten jälkeen	Toteutuma	Poikkeama
Tulot	3 000	0	3 000	32 328,15	- 29 328,15
Menot	- 132 540	0	- 132 540	- 193 006,31	60 466,31
Kate	- 129 540	0	- 129 540	- 160 678,16	31 138,16
Suorite / as	- 74,62	0	- 74,62	- 92,56	17,94

Palo- ja pelastustoimi

Pertunmaa kuuluu Etelä-Savon aluepelastuslaitokseen.

	TA 2017	TA-muutokset	TA-muutosten jälkeen	Toteutuma	Poikkeama
Tulot	600	0	600	1 460,41	- 860,41
Menot	- 159 430	0	- 159 430	- 154 567,41	- 4 862,59
Kate	- 158 830	0	- 158 830	- 153 107,00	- 5 723,00
Suorite / as	- 91,50	0	- 91,50	- 88,20	- 3,30

Pertunmaan palokunnan hälytykset	2013	2014	2015	2016	2017
Muu tarkastus-/varm.tehtävä	7	1	4	10	5
Liikenneonnettomuus	10	1	11	18	22
Vahingontorjunta	10	1	15	17	4
Eläimen pelastus	2	1	1	2	1
Rakennuspalo	10	3	5	6	4
Rakennuspalovaara	3	2	3	3	1
Maastopalo	4	3	9	4	5
Ihmisen pelastaminen	3	2	2	2	
Liikennevälinepalo	3	1	6	1	7
Autom. paloilmoit. tarkastus- /varmistustehtävä	5	2	3	3	4
Avunanto	2		1	2	1
Muu tulipalo	1		1	1	1
Öljyntorjunta /öljyvahinko	2	1	4		1
Vaarallisten aineiden onnettomuus			2		1
Ensivastetehtävä	15	28	35	30	44
Virka-aputehtävä	4	2	2	1	

Omaavalo; suunnitellut 105 /79 toteutuneet (lähetetyt omaavolontakirjeet /palautuneet kirjeet).
Palotarkastus prosentti

2016 Valvontakäynnit:
Yleinen palotarkastus, eri tarkastusvälejä; suunnitellut 19 kpl, toteutuneet 2 kpl
Eriyiset palotarkastukset 1 kpl
Muut palotarkastukset 3 kpl
Muu asiakirjavalvonta 2 kpl
Kemikaalivalvonta 1 kpl

2017 Valvontakäynnit:
Yleinen palotarkastus, eri tarkastusvälejä: suunniteltu 34 kpl, toteutuneet 31 kpl
Ylimääräiset tarkastukset 6 kpl
Omaavalo: suunniteltu 82kpl, toteutuneet 73 kpl
Kemikaalivalvonta 1 kpl

Maahanmuuttajatyö

Vuonna 2017 saatiin maahanmuuttajatyöhön vuodelta 2016 korvauksia 12 258,53 € enemmän kuin vuoden 2016 tilinpäätökseen oli arvioitu.

Vuonna 2017 Essote ei laskuttanut 100 %:sti korvattavia kuluja (toimeentulotuki, tulkkipalvelut yms.) ja Keha-keskus maksoi niihin kohdistuvat avustukset suoraan Essotelalle.

Vuoden 2017 (59 984,82) tulot ovat Keha-keskuksen laskennallisia korvauksia maahanmuuttajatyöhön.

Pakolaisten tuloon valmistavat toimenpiteet mm. asuntojen kalustaminen.

	TA 2017	TA-muutokset	TA-muutosten jälkeen	Toteutuma	Poikkeama
Tulot	270 000,00	0	270 000,00	72 243,35	197 756,65
Menot	- 270 000,00	0	- 270 000,00	- 881,55	- 269 118,45
Kate	0	0	0	71 361,80	- 71 361,80
Suorite € / as	0	0	0	41,04	- 41,04

Kunnanhallitus yhteensä

	TA 2017	TA-muutokset	TA-muutosten jälkeen	Toteutuma	Poikkeama
Tulot	333 380	0	333 380	146 165,84	187 214,16
Valmistus omaan käyttöön				10 237,51	- 10 327,51
Menot	- 1 404 060	- 25 000	- 1 429 060	- 1 174 951,42	- 254 108,58
Kate	- 1 070 680	- 25 000	- 1 095 680	- 1 018 548,07	- 77 131,93
Suorite € / as	- 615,69	- 14,40	- 630,07	- 586,73	- 44,43

Sosiaali- ja terveystoimi

Sosiaali- ja terveystoimen palvelut ovat siirtyneet 1.1.2017 Etelä-Savon sosiaali- ja terveystoimen kuntayhtymän hoidettavaksi.

Talousarvion määrärahat asiakaspalvelujen ostoon ky:tä laitettu sosiaali- ja terveystoimeen.

Kesällä saatiin tieto, että tilinpäätöksen saataisiin tiedot sosiaali-, perusterveydenhoidon ja erikoissairaanhoidon osalta erikseen.

Kunnanvaltuusto teki määrärahamuutoksen 13.11.2017 § 75.

	TA 2017	Muutos	TA-muutos 2017
5303 / 1001 Sosiaalitoimi	1 228 300		1 228 300
5303 / 1062 Terveystoimi	6 013 340	-2 960 640	3 052 700
5303 / 1087 Erikoissairaanhoido	0	2 960 640	2 960 640
Määrärahat yht.	7 241 640	0	7 241 640

ESSOTE laskutti erikoissairaanhoidon tapahtumien mukaan, mutta sosiaali- ja perusterveydenhuollon yhtenä eränä. Erittelyä sosiaalitoimeen ja perusterveydenhuoltoon ei saatu, joten toteuma on yhtenä eränä.

Sosiaali ja terveystoimen määrärahoihin ja toteumaan kuuluu myös Mikkelin ympäristöpalveluilta ostettu ympäristövalvonta ja eläinlääkintähuolto sekä KEVA:lle maksettavat eläkemenoperusteiset eläkevakuutus siirtyneiden palvelussuhteiden maksut (Etelä-Savon mielisairaanhoidopiirin ja Mäntyharjun-Pertunmaan ktt:n ky:n osalta).

Sosiaalitoimi

	TA 2017	TA-muutokset	TA-muutosten jälkeen	Toteutuma	Poikkeama
Tulot		0		1 262,97	- 1 267,97
Menot	- 1 234 020	0	- 1 234 020	- 9 102,09	- 1 224 917,91
Kate	- 1 234 020	0	- 1 234 020	- 7 839,12	- 1 226 180,88
Suorite € / as	- 710,85		- 710,85	- 4,52	706,33

Sosiaalityöhön kirjatut menot ovat eläkemenoperusteisia KuEL-maksuja sekä siirtymävaiheen vuoksi kunnasta maksettuja laskuja ja tulot laskutuksia Essotelta esim. puhelinmaksuja.

Terveystoimi

	TA 2017	TA-muutokset	TA-muutosten jälkeen	Toteutuma	Poikkeama
Tulot		0		8 163,47	- 8 163,47
Menot	- 6 131 960	0	- 6 131 960	- 7 201 680,49	1 069 720,49
Kate	- 6 131 960	0	- 6 131 960	- 7 193 517,02	1 061 557,02
Suorite € / as	- 3 524,24		- 3 524,24	- 4 143,74	

Sisältää sosiaalitoimen sekä perus- ja erikoissairaanhoidon toteutumat (sosiaalitoimesta ja perusterveydenhuollosta saatiin tilinpäätökseen vain yhteissumma).

Erikoissairaanhoido, sisältyy terveystoimen tietoihin

	TA 2017	TA-muutokset	TA-muutosten jälkeen	Toteutuma	Poikkeama
Tulot					
Menot	- 24 220	- 2 960 640	- 2 984 860	- 2 908 762,66	- 71 917,34
Kate	- 24 220	- 2 960 640	- 2 984 860	- 2 908 762,66	- 71 917,34
Suorite € / as	13,96	1 705,44	- 1 719,39	- 1 675,56	- 43,84

Sosiaali- ja terveystoimi yhteensä

	TA 2017	TA-muutokset	TA-muutosten jälkeen	Toteutuma	Poikkeama
Tulot		0		9 426,44	- 9 426,44
Menot	- 7 365 980	0	- 7 365 980	- 7 210 782,58	- 155 197,42
Kate	- 7 365 980	0	- 7 365 980	- 7 201 356,14	- 164 623,86
Suorite € / as	- 4 243,08	0	- 4 243,08	- 4 148,25	- 94,83

MAASEUTUTOIMI 2017

MAASEUTULAUTAKUNNAN KOKOONPANO

Tehtävä lautakunnassa	nimi	osallistuminen kokouksiin
Puheenjohtaja	Markku Pöyry	2
Varapuheenjohtaja	Esko Kilpinen	1
Jäsen	Marjaana Marttila	1
-,,-	Jouko Toivonen	1
-,,-	Milla Haukka	1
-,,-	Lenita Pitkälä	1
Khall:n puh.joht.	Jari Liukkonen	1
Khall:n edustaja	Kirsi Vekkelä	1
Kunnanjohtaja	Juha Torniainen	0
Esittelijä, pöytäkirjanpitäjä	Erkki Ojala	2

Toimintakertomus

Maaseutulautakunta kokoontui kaksi kertaa ja käsitteli 5 pykälää.

Maatalousyrittäjäpalkinnon saajiksi lautakunta esitti Veijo Tonterian ja Eila Siiskosta. Palkinto luovutettiin Pertunmaan kunnanvaltuuston kokouksessa.

TAVOITTEIDEN TOTEUTUMINEN

Maaseutulautakunnan yleisenä tehtävänä on hoitaa paikallisen maaseutuelinkeinoviranomaisen tehtävät maa- ja metsätalousministeriön, Maaseutuviraston, Eviran ja Etelä-Savon ELY-keskuksen ohjauksessa ja valvonnassa. Mikkelin kaupunki hallinnoi paikallista maaseutuhallintoa Mikkelin YTA-alueella. Tehtäviin kuuluu myös osallistuminen maaseutuelinkeinojen ja kylätoiminnan kehittämistyöhön. Pertunmaan kunnan maksuosuus Päijänne-Leader -ohjelmassa oli 10 641,42 euroa. Maataloustukia maksettiin 79 tilalle vuonna 2017. Myönnettyjä tukia oli 1 911 400,52 € ja maksettuja 1 861 226,80 €. Tukipäätöksiä on tehty 602 kpl.

	TA 2017	TA-muutokset	TA-muutosten jälkeen	Toteutuma	Poikkeama
Tulot	50	0	50	742,90	-692,90
Menot	-83 050	0	-83 050	-68 632,11	-14 417,89
Kate	-83 000	0	-83 000	-67 889,21	-15 110,79
Suorite €/as	47,73		47,73	39,04	8,69

ARVIO TULEVASTA KEHITYKSESTÄ

Maataloushallinnon uudistamisesta on tehty esiselvitys, jonka pohjalta valmistelu jatkuu. Maaseutuhallinto siirtyy vuoden 2020 alusta maakuntien järjestettäväksi.

SIVISTYSTOIMI

SIVISTYSLAUTAKUNTA JA KOULUTOIMISTO

Sivistyslautakunnan (15.6.2017 saakka) kokoonpano ja osallistuminen kokouksiin vuonna 2017:

Markku Laine, pj	4	
Ari Lehtimäki, vpj	3	
Ahti Lehtinen	4	
Liisa Lehto	1	
Aaro Nevala	4	
Kaarina Salminen	3	
Outi Virtanen	2	
Jouni Pekkonen	4	kunnanhallituksen edustaja
Risto Salminen	3	kunnanhallituksen pj.
Juha Torniainen	0	kunnanjohtaja
Sari Mäkeläinen	4	esittelijä / sihteeri

Sivistys- ja hyvinvointilautakunnan (31.8.2017 alkaen) kokoonpano ja osallistuminen kokouksiin vuonna 2017:

Jarmo Lahtinen, pj	4		
Arsi Saarela, vpj	4		
Miia Hildén	4		
Ari Lehtimäki	2	varajäsen Jarkko Lunkka	2
Liisa Lehto	4		
Tuomas Paasonen	3	varajäsen Saana Poskiparta-Jokela	1
Anu Poikela	4		
Jouni Pekkonen	1	kunnanhallituksen edustaja	
Jarkko Toivonen	3	kunnanhallituksen edustaja	
Jari Liukkonen	4	kunnanhallituksen pj.	
Juha Torniainen	2	kunnanjohtaja	
Sari Mäkeläinen	4	esittelijä / sihteeri	

Lisäksi kokouksiin ovat tarvittaessa osallistuneet vapaa-aikasihteeri, liikunnanohjaaja, nuoriso-ohjaaja, kulttuuritoiminnasta vastaava ja päiväkodin johtaja.

Sivistys- / sivistys- ja hyvinvointilautakunta kokoontui 8 (11) kertaa, käsiteltäviä asioita oli 133 (144).

Sivistystoimenjohtaja-rehtorin viranhaltijapäätöksiä oli 403 (362). Viranhaltijapäätökset ovat olleet sivistyslautakunnan käsittelyssä. Sulkeissa oleva luku tarkoittaa edellisen vuoden lukua.

Koulutoimistossa työskentelee toimistos sihteeri, joka on koko sivistysosaston yhteinen. Sivistystoimenjohtaja-rehtorin tehtäviin kuuluvat sivistysosaston osastopäällikön tehtävät sekä koulutoimenjohtajan tehtävät Pertunmaan yhtenäiskoulun rehtorin viran lisäksi.

Asetettuja toiminnallisia tavoitteita:

- koulutoimen hallintoon liittyvät lakisääteiset tehtävät
- Pertunmaan koulutoimen suunnittelu ja kehittäminen
- koululaiskuljetukset
- asiakaspalvelun hyvä hoitaminen

PERUSKOULUT

	TA 2017	TA- muutokset	TA muutosten jälkeen	Toteutuma	Poikkeama
Tulot	80.450	0	80.450	137.902,26	-57.452,26
Menot	-2.108.610	0	-2.108.610	-2.113.032,85	4.422,85
Kate	-2.028.160	0	-2.028.160	-1.975.130,59	-53.029,41
Suorite €/as	1.166,28		1.166,28	1.135,79	

Yksityiskohtaisempi erittely:

	TP 2015	TP 2016	Toteutuma 2017
Pertunmaan yhtenäiskoulu oppilasmäärä	1.245.195,83 156	1.272.382,14 154	1.236.158,21 146,5
€/ opp.	7.982,02	8.262,22	8.437,94
Kuortin koulu oppilasmäärä	250.240,44 27,5	265.890,02 25	235.097,92 24
€/ opp.	9.099,65	10.635,60	9.795,75
Kisaranta €/ as	33.572,48 18,46	37.206,32 20,72	38.178,05 21,95

Nämä luvut eivät sisällä koulujen osalta henkilöstön koulutusta, kuljetuksia tai erityisopetusta. Pertunmaan yhtenäiskoulun kustannuksissa on mukana maahanmuuttajien valmistava opetus. Kisarannan kustannukset aiheutuvat kiinteistönhoidosta.

Määrälliset tavoitteet:

	TP-15	TP-16	Toteutuma-17
kouluja 0-6. lk	0,5	0	0
kouluja 1-6. lk	0,5	1	1
kouluja 0-9. lk	1	1	1
oppilasmäärä	183	175,5	170,5
opettajien määrä	18,5	19	22
koulunkäyntiavustajat	6,5	6	4,5
henkilökohtaiset avustajat	3,5	5,5	6,25
perusopetusryhmät	11,5	12	12
kuljetusoppilaiden määrä	100	94	88,5

Peruskoululaisten kuljetusten osalta on huomattava, että koko työpäivän kattavan kuljetussopimuksen takia kuljetettavia oli todellisuudessa huomattavasti enemmän (uimahalli- , Kisaranta- , urheilukenttä- ja yrityskäynnit ym.).

Uuden opetussuunnitelman käyttöönottoa jatkettiin ohjeiden mukaisesti. Lukuvuonna 2017 – 28 uuden opetussuunnitelman mukaista opetusta saavat luokat 0-7.

Vuoden 2017 aikana kunnan peruskoulujen toimintaa kehitettiin valtakunnallisten hankkeiden kautta. Merkittävimmät hankerahoitukset tulivat kerhotoiminnan kehittämiseen. Lisäksi saimme hankerahoitusta opetusryhmien pienentämiseen, esi- ja perusopetuksen toimintakulttuurin kehittämiseen sekä erityisopetuksen laadun kehittämiseen ja siihen liittyvään koulunkäyntiavustajien palkkaami-

seen. KiVa-koulu toiminta jatkuu edelleen. Toiminnan kautta kouluille on muodostunut toimintamallit koulukiusaamisen ehkäisyyn ja kiusaamistapausten käsittelyyn.

Etelä-Savon kuntien yhteinen Osaava Etelä-Savo –hanke toimi edelleen AVI:n myöntämän rahoituksen kautta. Osaavan tarkoituksena on tarjota alueen opettajille ja muulle opetusalan henkilökunnalle ajantasaista ja tarpeiden mukaan suunniteltua koulutusta. Sivistystoimenjohtaja-rehtori Sari Mäkeläinen osallistui hankkeen ohjausryhmän kokouksiin toisena Mikkelin seudun edustajana.

Kunnan molemmilla kouluilla on omat toiminnasta vastaavat rehtorinsa. Yhtenäiskoululla on lisäksi apulaisjohtaja, jonka vastuualueena on osa koulun toiminnan ohjaamisesta.

Yhteistyötä naapurikuntien kanssa on jatkettu niin erityisoppilaiden koulupaikkojen kuin myös yhteisten opettajien käytön osalta. Pertunmaalaisille erityisoppimistarpeita vaativille oppilaille oli koulupaikkoja Mäntyharjulla. Vuonna 2017 Pertunmaan kunnan opettajista yksi työskenteli osan työajastaan Hirvensalmella. Yhteistyön avulla opettajalle voitiin turvata täysi työaika ja erityislapsille heidän tarpeidensa mukainen oppimisympäristö. Hirvensalmi osti opetuspalveluja Pertunmaalta keskimäärin 14 tuntia / viikko.

Pertunmaan peruskoulujen kokonaisoppilasmäärä pysyi melko vakaana. Haasteensa loi ja luo jatkossakin ikäluokkien varsin suuret kokoerot. Haasteet ikäluokkien vaihtelussa korostuvat luokkien oppilasmäärissä. Koulujen tuntikehyksen tehokkaalla käytöllä on saatu säilytettyä yksilölliset tarpeet huomioiva opetus, koulujen omaleimaisuuden toteutuminen ja riittävä valinnaisuuden ylläpitäminen. Vuoden 2017 koulussa opiskeli ryhmä pakolaislapsia, joista osa oli käynyt valmistavaa opetusta yhtenäiskoululla, osa siirtynyt suoraan perusopetusryhmiin. Yhtenäiskoululla annettiin maahanmuuttajalapsille S2-opetusta. Suuren osan vuotta koululla oli myös valmistavan opetuksen ryhmä.

Koulujen kaikille oppilaille on pyritty antamaan ATK-opetusta. Laitteistojen, ohjelmien ja opetuksen pitäminen ajan tasalla vaatii jatkuvaa aktiivisuutta, resurssointia ja osaavaa henkilökuntaa. Haasteen tietotekniikan käytön opetuksessa tuo sosiaalisen median käyttö osana opetustoimintaa ja koko ajan uudistuvan teknologian huomioiminen. Opetusteknologian käyttöönotto ja kehittäminen vaatii myös henkilökunnan jatkokoulutusta ja sitoutumista uudistuvaan pedagogiikkaan.

Pertunmaan koulutoimessa toimii n. 2,5 erityisopettajaa. Erityisopettajista yksi työskentelee yhden työpäivän verran Kuortin koululla. Koulutyön tukena toimi vakinaisessa ja määräaikaisessa työsuhteessa koulunkäyntiavustajia. Avustajien työaika on painotettu alaluokkien avustamiseen. Oppituntien, välituntivalvontojen ja muun avustavan toiminnan lisäksi koulunkäyntiavustajien toimenkuvaan on kuulunut koulujen iltapäivätoiminta.

KESKIASTEEN KOULUTUS

	TA 2017	TA- muutokset	TA muutosten jälkeen	Toteutuma	Poikkeama
Tulot	0	0	0	0	0
Menot	-7.250	0	-7.250	-3.027,68	-4.222,32
Kate	-7.250	0	-7.250	-3.027,68	-4.222,32
Suorite €/as	4,17		4,17	1,74	

Keskiasteen tulosalueessa ovat seuraavat menot:

Päijät-Hämeen koulutuskonsernille meni 1.256,52 € (netto). Meno muodostui eläkevakuutusmaksusta, jonka Pertunmaan kunta joutui maksamaan Heinola-Instituutin yhtyessä Päijät-Hämeen koulutuskonserniin. Eläkevakuutusmaksu jatkuu vuosittain niin kauan kuin eläkkeen saaja on elossa.

Toisen asteen opiskelijoiden kuraattori- ja psykologipalvelut (327,16 €). Opiskelukunnat laskuttavat oppilaiden kotikuntia palveluista.

Opiskelu musiikkioppilaitoksissa 1.444 €. Määräraha on tarkoitettu tukemaan muutaman lahjakkaan musiikinopiskelijan opintoja, näin mahdollistaen heidän siirtymisensä aikanaan korkeamman asteen koulutukseen. Opiskelijoita v. 2017 oli keskimäärin 1.

AIKUISKOULUTUS

	TA 2017	TA- muutokset	TA muutosten jälkeen	Toteutuma	Poikkeama
Tulot	0	0	0	87,05	-87,05
Menot	-30.250	0	-30.250	-22.869,56	-7.380,44
Kate	-30.250	0	-30.250	-22.782,51	-7.467,49
Suorite €/as	17,40		17,40	13,10	

Itä-Hämeen opiston kansalaisopistossa opiskeli v. 2017 296 (343) pertunmaalaista opiskelijaa. Opetustunteja oli yhteensä 1704 (1849). Sulkeissa on v. 2016 luvut.

VARHAISKASVATUS

	TA 2017	TA- muutokset	TA muutosten jälkeen	Toteutuma	Poikkeama
Tulot	59.000	0	59.000	56.882,50	2.117,50
Menot	-660.280	0	-660.280	-525.593,48	-134.686,52
Kate	-601.280	0	-601.280	-468.710,98	-132.569,02
Suorite €/as	345,76		345,76	269,53	

Yleistä:

Päivähoitomuotoina oli päiväkotit, ryhmäperhepäiväkotit sekä hoitajan kotona tapahtuva perhepäivähoito.

Kaikille päivähoitopaikkaa hakeneille pystyttiin osoittamaan hoitopaikka päivähoitolaissa määritetyn ajan kuluessa ja pääosin vanhempien toivomaan hoitomuotoon. Lasten varhaiskasvatussuunnitelmien laatiminen yhdessä vanhempien kanssa oli käytössä kaikissa hoitopaikoissa. Eri työpisteissä työskenteli päivähoitoasetuksen mukainen henkilökunta. Yhteistyötä eri hoitomuotojen välillä tehtiin kysynnän, tarpeiden ja resurssien mukaan, esimerkkinä perhepäivähoidon ennalta sovitut vara- ja yhteiset retket ja tapahtumat sekä henkilökunnan siirtyminen toiseen yksikköön sijastaamaan. Päiväkodin laitosapulainen toimi kevätkauden koululla avustajana aamupäivän ja ryhmäperhepäivähoitajana Kuutilassa iltapäivän.

Päiväkotit tarjosi koko- ja osapäivähoitoa 1-6-vuotiaille lapsille. Päiväkodissa työskenteli keuhällä 5/ syksyllä 3 vakituista hoito- ja kasvatusvastuussa olevaa henkilöä kahdessa eri ryhmässä sekä lisäksi päiväkodin johtaja ja laitosapulainen.

Vuoden lopussa lapsia oli kokopäivähoidossa 13, osapäivähoidossa 1 ja lisäksi 2 esikoululaista aamu-/iltapäivähoidossa. Hoitopäiviä oli yhteensä 2370, käyttöprosentti oli 47 % ja hoitopäivän hinta 126,82€/ 114,39€.

Perhepäivähoito:

Omassa kodissaan työskenteli yksi perhepäivähoitaja, toinen toimi päiväkodilla laitosapulaisena. Kuutilassa työskenteli yksi lähihoitaja ja keuhällä 2½ ryhmäperhepäivähoitajaa ja syksyllä kolme ryhmäperhepäivähoitajaa. Vuorohoito järjestettiin Kuutilassa.

Perhepäivähoidossa oli vuoden lopulla lapsia kokopäivähoidossa 10, osapäivähoidossa 1 ja 5 esikoululaista aamu-/iltapäivähoidossa.

Perhepäivähoidossa hoitopäiviä oli 571, käyttöprosentti oli 64 % ja hoitopäivän hinta 98,31€/ 83,48€. Kuutilassa hoitopäiviä oli 1391, käyttöprosentti 56 % ja hoitopäivän hinta 121,42€/ 107,79€.

Arvio tulevasta kehityksestä:

Haasteena on päivähoitotarpeen ja resurssien tasapaino. Syntyvyyden lasku, muuttoliike, hoidontarpeen vaihtelut sekä työelämän muutokset vaikuttavat päivähoitotarpeen ennakoimiseen ja henkilökunnan määrän ja hoidontarpeen yhteensovittamiseen.

Henkilökunnan ammattitaidon ylläpitäminen ja päivittäminen koulutuksilla on tärkeää. Erityistyöntekijöiden työpanos ja tarvittaessa yhteistyö eri tahojen kanssa tukevat henkilökuntaa heidän työsäään ja edesauttavat mahdollisten ongelmien varhaista huomaamista ja niissä tukemista.

Uusi varhaiskasvatussuunnitelma otettiin käyttöön elokuussa -17.

Keinula	TA 2017	TA-muutokset	TA muutosten jälkeen	Toteutuma	Poikkeama
Tulot	33.000	0	33.000	29.460,86	3.539,14
Menot	-364.540	0	-364.540	-300.568,15	-63.971,85
Kate	-331.540	0	-331.540	-271.107,29	-60.432,71
Suorite €/as	190,65		190,65	155,90	

Perhepäivähoito	TA 2017	TA-muutokset	TA muutosten jälkeen	Toteutuma	Poikkeama
Tulot	10.000	0	10.000	8.463,21	1.536,79
Menot	-89.240	0	-89.240	-56.132,45	-33.107,55
Kate	-79.240	0	-79.240	-47.669,24	-31.570,76
Suorite €/as	45,57		45,57	27,41	

Kuutila	TA 2017	TA-muutokset	TA muutosten jälkeen	Toteutuma	Poikkeama
Tulot	16.000	0	16.000	18.958,43	-2.958,43
Menot	-206.500	0	-206.500	-168.892,88	-37.607,12
Kate	-190.500	0	-190.500	-149.934,45	-40.565,55
Suorite €/as	109,55		109,55	86,22	

KULTTUURITOIMI

	TA 2017	TA- muutokset	TA muutosten jälkeen	Toteutuma	Poikkeama
Tulot	3.400	0	3.400	6.277,00	-2.877,00
Menot	-50.750	0	-50.750	-56.496,16	5.746,16
Kate	-47.350	0	-47.350	-50.219,16	2.869,16
Suorite €/as	27,23		27,23	28,88	

Kulttuuritoimi järjestettiin ostopalveluna KSKT-Consulting Oy:ltä, joka huolehti myös Vanha-Rantalan talomuseon toiminnasta ja hoidosta.

Kulttuuritoimi järjesti erilaisia näyttelyitä, tilaisuuksia ja tapahtumia yksin ja yhdessä, järjestöjen ja yhdistysten, sekä kunnan muiden hallintokuntien kanssa, erityisesti koulutoimen sekä päivähoiton kanssa. Kulttuuritoimi pitää pääpainopisteenä lasten ja nuorten taideharrastusedellytysten kehittämistä, sillä taideharrastukset tarjoavat lapselle ja nuorelle mahdollisuuden kokea hyväksyntää, kokeilla ja etsiä omia taipumuksiaan ja vahvuuksiaan. Vuonna 2017 kulttuuritoimi keskittyi Suomi100-teemaan järjestäen yhteisiä tapahtumia kuntalaisille sekä kunnassa vieraileville.

Vanha-Rantalan talomuseon kunnostus jatkui. Museotoiminnan teemana on edelleen ”Museo tutuksi paikkakuntalaisille”. Museolla järjestettiin erilaisia tapahtumia kesällä. Osa tapahtumista on jo vakiintunut jokavuotiseksi. Museo ympäristöineen on pala parasta paikkakunnan historiaa.

KIRJASTOTOIMI

	TA 2017	TA- muutokset	TA muutosten jälkeen	Toteutuma	Poikkeama
Tulot	600	0	600	733,56	-133,56
Menot	-130.910	0	-130.910	-127.750,73	-3.159,27
Kate	-130.310	0	-130.310	-127.017,17	-3.292,83
Suorite €/as	74,93		74,93	73,04	

Yksityiskohtaisempi erittely:

	TP 2015	TP 2016	Toteutuma 2017
Lainamäärä	15219	15408	14705
Kokonaismenot €/laina	7,71	7,79	8,64
Aineistomenot €/as	10,52	10,44	10,10
Aineistomenot €/laina	1,26	1,22	1,20

Hirvensalmen, Pertunmaan ja Puumalan kuntien ja Mikkelin kaupungin yhteistoimintasopimuksen mukaisesti Pertunmaan kunnankirjasto on 1.1.2006 alkaen ollut Mikkelin kaupunginkirjasto – Etelä-Savon maakuntakirjaston lähikirjasto.

Kokonaislainaus Pertunmaalla väheni edellisvuoteen verrattuna 703 lainaa. Vuonna 2017 Pertunmaan ja Kuortin kirjastoista annettiin kaikkiaan yhteensä 14705 lainaa.

Kirjastoissa käytiin otantapäivien perusteella aikaisempaa harvemmin. Kirjastoissa käytiin v. 2017 yhteensä 8160 kertaa.

Aukioloaika lisääntyi: Pertunmaan kirjasto palveli kuutena päivänä viikossa yhteensä 35 tuntia ja Kuortin kirjasto 6 tuntia torstaisin koulun toiminta-aikoina.

Koululaisille järjestettiin aikaisempien vuosien tapaan kirjastonkäytön opetusta ja tiedonhankinnan ohjausta. Aikuisten lukupiiri jatkoi kokoontumistaan kirkonkylän kirjastossa. Lukuharrastuksen tueksi kirjastoissa järjestettiin myös kuukausittain vaihtuvia aineistonäyttelyitä.

Pertunmaan kirjasto osallistui keväällä yhteistyökumppanina Pertunmaan ja Hartolan kuntien yhteiseen Auta -hankkeeseen. Hankkeen päätyttyä seutukirjaston oma Tietotunti -tarjonta laajeni myös Pertunmaalle. Tietotunneilla kirjaston henkilökunta opastaa uuden kirjastolain hengessä asiakkaita digitaalisten palveluitten käytössä sekä tarjoaa ohjausta ja opastusta laitteitten käyttöön.

Kirjasto tarjoaa kaikille tasavertaiset mahdollisuudet tietoon ja itsensä kehittämiseen asettamalla asiakkaiden käyttöön kirjoja, lehtiä ja muita aineistoja. Kirjasto tarjoaa myös tiloja asiakkaiden vapaaseen käyttöön. Asiakkaita avustetaan tiedonhaussa. Kirjaston toiminta on avointa ja suuntautuu aktiivisesti ulospäin.

LIIKUNTATOIMI

	TA 2017	TA- muutokset	TA muutosten jälkeen	Toteutuma	Poikkeama
Tulot	0	0	0	10.752,76	-10.752,76
Menot	-66.880	0	-66.880	-66.174,09	-705,91
Kate	-66.880	0	-66.880	-55.421,33	-11.458,67
Suorite €/as	38,46		38,46	31,87	

Liikuntatoimen tehtävänä on huolehtia liikunnan suunnittelusta, kehittämisestä ja kunnassa harjoitettavan liikuntatoimen tukemisesta, yhteistyössä naapurikuntien sekä järjestöjen kanssa.

Vuoden 2017 toimintaa:

Kunnassa 2016 aloittanut täyspäiväinen liikunnanohjaajan pesti jatkui, liikuntahankkeen (AVI) osarahoituksella.

- yhteistyö paikallisten urheiluseurojen ja PHLU:n sekä Esli:n kanssa
- laskettelumatkat Purnuun Hartolaan, uimahalliretket Mikkeliin Rantakeitaaseen
- salibandy-turnauksen järjestäminen
- maksuttomat liikuntaneuvontapalvelut kuntalaisille
- uimakoulut Kisarannassa lapsille ja aikuisille
- jalkapallokoulu lapsille
- osallistuminen koulun urheilupäiviin
- tapahtumien järjestäminen (hyvinvointipäivä, Perttu-pyöräily, Sportti-zemalot...)
- vuoden kuntoilijan palkitseminen, nuorten lupausten palkitseminen ja mitalistien muistaminen
- postilaatikkopyöräily
- järjestöavustuksien ja ilmaisten salivuorojen avulla urheiluseurojen tukeminen
- Pertunmaan liikuntaneuvonnan ja matalan kynnyksen liikuntaryhmien kehittäminen –hankkeen 2. toimintavuosi ja avustuksen haku 3. toimintavuodelle (kts. hankkeen 1. vuoden toimintakertomus)
- vanhusten tuolijumppat, Honkalassa, Jokituvalla ja Rinnehovissa kerran viikossa
- erityisryhmien liikunnanohjaus
- Voimaa Vanhuuteen -kunnaksi liittyminen (liikuntaraati ikäihmisille tilaisuus)
- Vie vanhus ulos -tapahtuma
- Tyttöjen ja naisten sählyjoukkue aloitti Mahl issa pelaamisen
- matalankynnyksen liikuntaryhmien (ryhmien teemoja vaihdellen) pyörittäminen ympäri vuoden
- lasten Vierumäen leirille osallistumisen tukeminen

NUORISOTOIMI

	TA 2017	TA-muutokset	TA muutosten jälkeen	Toteutuma	Poikkeama
Tulot	15.000	0	15.000	15.277,64	-277,64
Menot	-70.410	0	-70.410	-83.806,77	13.396,77
Kate	-55.410	0	-55.410	-68.529,13	13.119,13
Suorite €/as	31,86		31,86	39,41	

Nuorisotoimen toiminta perustuu nuorisolakiin. Lain tarkoituksena on tukea nuorten kasvua ja itenäistymistä, edistää nuorten aktiivista kansalaisuutta ja nuorten sosiaalista vahvistamista sekä parantaa nuorten kasvu- ja elinoloja.

Vuonna 2017 tapahtui nuorisotoimen taholla seuraavaa:

- PNT nuorten illat keväällä ja syksyllä (kts. erillinen toimintakertomus)
- nuorisoneuvoston toiminnan ylläpito
- nuorten kuulemistilaisuuden järjestäminen yhdessä AVI:n kanssa
- koulunuorisotyö
- Polnt-nuorten portaali
- kyselyt
- erilaisiin tapahtumiin osallistuminen (hyvinvointipäivä., some-päivä, Lape-toiminta...)
- kutsunnat (time out -ohjaus)
- TET ja TOP-harjoittelijat nuorisotoimessa, sekä työllistetty
- seudullinen yhteistyö
- vakinaistettu nuoriso-ohjaaja 25h/vko
- etsivän nuorisotoimen kehittäminen (Kelan ja Essoten kanssa yhdessä kuntouttava yksilöohjaus) (Digillä Duuniin hankkeesta Itu-ryhmän aloittaminen)
- retket yhdessä liikuntatoimen kanssa (Super Park, keilaus...)
- nuorten leiri Veljespirtillä

HYVINVOINNIN JA TERVEYDEN EDISTÄMINEN

	TA 2017	TA-muutokset	TA muutosten jälkeen	Toteutuma	Poikkeama
Tulot	0	0	0	0	0
Menot	0	0	0	-732,27	732,27
Kate	0	0	0	-732,27	732,27
Suorite €/as	0		0	0,42	

Hyvinvoinnin ja terveyden edistämiseksi ei oltu varattu kunnan talousarviossa rahaa vuodelle 2017. Hyvinvoinnin ja terveyden edistäminen tapahtui pitkälti sivistysosaston muiden toimialueiden toiminnoin: LAPE-hankkeeseen osallistumisesta ja paikallisesta toiminnasta vastasivat vapaa-aikasihteeri ja sivistystoimenjohtaja-rehtori osana omia tehtäviään ja liikuntatoimintojen kautta kehitettiin kuntalaisten hyvinvointia.

Teknisten- ja ympäristöpalveluiden lautakunta

Teknisten- ja ympäristöpalveluiden lautakunnassa on seitsemän jäsentä. Lautakunnalla oli kertomusvuonna 6 kokousta, joissa pöytäkirjaan laadittiin 53 pykälää.

Teknisten- ja ympäristöpalveluiden lautakunnan kokoonpano ja osallistuminen kokouksiin vuonna 2017:

(alkuvuosi 2 kokousta)

Kauko Luhtanen	2		
Eino Hilola	2		
Jari Liukkonen	2		
Margit Nevala	0	varajäsen Aaro Nevala	2
Saana Poskiparta-Jokela	1		
Markku Pöyry	2		
Riitta Salminen	1		
Risto Salminen	0	kunnanhallituksen puheenjohtaja	
Markku Laine.	1	kunnanhallituksen edustaja	
Juha Torniainen	0	kunnanjohtaja	
Matti Ratilainen	2	esittelijä, pöytäkirjanpitäjä	

(uusi kokoonpano 4 kokousta)

Kauko Luhtanen	4		
Kirsi Kauhanen	4		
Markku Laine	3		
Jarkko Lunkka	3		
Aaro Nevala	4		
Eveliina Reinikainen-Piira	4		
Nina Ruuth	3	varajäsen Markku Pöyry	1
Jari Liukkonen	4	kunnanhallituksen puheenjohtaja	
Raimo Mattila	1	kunnanhallituksen edustaja	
Juha Torniainen	0	kunnanjohtaja	
Matti Ratilainen	4	esittelijä, pöytäkirjanpitäjä	

Lautakunta huolehtii kunnan toimesta tapahtuvasta rakennuttamisesta, rakentamisesta, kunnossapito- ja käyttötehtävistä rakennusten, laitosten ja kunnallistekniikan osalta sekä metsäalueiden hoidosta. Lisäksi lautakunta huolehtii ympäristön kehittämisestä, kunnan maankäytön suunnittelusta ja kaavoituksesta, kartoitus- ja mittaustehtävistä, jätehuollosta sekä kiinteistöjen hankintaan ja muodostamiseen liittyvistä asioista.

Ulkoilualueet

Tekninen toimi vastaa ulkoilualueiden hoidosta ja kunnossapidosta.

Talous	TA 2017	TA-muutokset	TA muutosten jälkeen	Toteutuma	Poikkeama
Tulot	3 700		3 700	4 944,61	- 1 244,61
Menot	-75 050		-75 050	-89 324,64	14 274,64
Kate	-71 350		-71 350	-84 380,03	13 030,03
Suorite €/as				48,52	

Liikenneväylät

Yleiset työt –tulosalueen toimintaan kuuluu liikenneväylien kunnossapito. Kunta hoitaa n. 11,7 km teitä, joista Kuortissa on 3,7 km ja kirkonkylässä 8,0 km. Kunta ylläpitää tievalaistusta Kuortissa n. 6,5 km:n ja kirkonkylässä n. 7,5 km:n matkalta.

Kaavatiet hoidetaan urakoitsijoiden toimesta.

Tievalaistuksen ylläpito siirtyi kunnalta Tiehallinnolle välillä Joutsantie – Hartolantie kirkonkylässä ja Kutomakuja – 5-tie sekä Studiolasi – Mansikkamäentien risteys Kuortissa.

Talous	TA 2017	TA-muutokset	TA muutosten jälkeen	Toteutuma	Poikkeama
Tulot				94,12	-94,12
Menot	-63 800		-63 800	-109 862,18	46 062,18
Kate	-63 800		-63 800	-109 768,06	45 968,06
Suorite €/as				63,12	

Puistot ym.

Kunta hoitaa viheralueiden ja puistoalueiden kunnossapidon. Kunnanviraston viheralueiden kunnossapito on saanut tunnustusta hyvin hoidetuista nurmikoista ja istutuksista. Kunnan hoitamia puistoalueita ovat mm. torialue ympäristöineen ja kirkonkylän ja Kuortin leikkialueet. Vähäisempiä toimenpiteitä tehdään rakennuskaavan puistoiksi merkityillä alueilla.

Talous	TA 2017	TA-muutokset	TA muutosten jälkeen	Toteutuma	Poikkeama
Tulot				4 044,42	-4 044,42
Menot	- 20 660		- 20 660	-34 391,20	13 731,20
Kate	- 20 660		- 20 660	-30 346,78	9 686,78
Suorite €/as				17,45	

Venepaikat

Pertunmaan kunta vuokraa venepaikkoja kahdeksasta rannasta:

Kirkonkylä: Kisaranta, koulun ranta ja Rantalan ranta

Kuortti: Ylä-Rievelin ranta (kelluntalaituri)

Ruorasmäki: Iivarinlahden ranta (uusi kelluntalaituri valmistui lokakuussa 2012)

Lihavanpää: Kujalan ranta ja Hämeen Hartosen ranta

Koirakivi: Tilliniemen ranta

Vuonna 2017 arvonlisäverollinen venepaikkamaksu oli 50 € ja Ylä-Rievelin ja Iivarinlahden kelluntalaiturin venepaikkamaksu oli 100 €.

Talous	TA 2017	TA-muutokset	TA muutosten jälkeen	Toteutuma	Poikkeama
Tulot	3 500		3 500	3 694,36	- 194,36
Menot	- 1 450		- 1 450	- 851,29	- 598,71
Kate	2 050		2 050	2 843,07	- 793,07
Suorite €/as				1,63	

Jätehuolto

Kunnan jätteiden keräily ja kuljetuksen sekä laskutuksen hoitaa sopimuksen perusteella Seppo Hynninen Ky.

Ongelma- ja hyötyjätteitä vastaanotetaan kesäaikana kaksi kertaa ja talviaikana yhden kerran viikossa kunnan varastolla.

Haja-asutusalueella on 31 jätepestettä.

Sähkö- ja elektroniikkaromun maksuton keräys jatkuu kunnan varastoalueella.

Paperin ja pahvin keräyksen hoitaa Hynninen Ky. Jätehuollossa kunnalle jää vain

viranomaisvalvonta. Jätehuollon perusmaksu päätettiin ottaa käyttöön 1.1.2014 alkaen.

Talous	TA 2017	TA-muutokset	TA muutosten jälkeen	Toteutuma	Poikkeama
Tulot	47 400		47 400	48 160,00	- 760,00
Menot	- 28 060		- 28 060	- 32 032,05	3 972,05
Kate	19 340		19 340	16 127,95	3 212,05
Suorite €/as				9,27	

Vesihuoltolaitos

Talous	TA 2017	TA-muutokset	TA muutosten jälkeen	Toteutuma	Poikkeama
Tulot	224 000		224 000	288 041,48	-64 041,48
Menot	-275 470		- 275 470	- 315 812,39	40 342,39
Kate	- 51 470		- 51 470	- 27 770,91	- 23 699,09
Suorite €/as				15,96	

Vesihuoltolaitoksen tilinpäätöstiedot ovat taseyksikkö-kohdassa.

Tietoimitukset

Kunnan kunnossapitoavustuksia saavia tiekuntia oli 61 kpl vuonna 2017.

Kunnossapitoavustuksen myöntämisperusteet on tarkistettu v. 2006.

Peruskorjaukseen ei myönnetä kunnan avustusta vuoden 2007 alusta alkaen.

Talous	TA 2017	TA-muutokset	TA muutosten jälkeen	Toteutuma	Poikkeama
Tulot					
Menot	-31 450		-31 450	-30 197,82	- 1 252,18
Kate	-31 450		-31 450	-30 197,82	- 1 252,18
Suorite €/as				17,36	

Kiinteistöt (sisältää kiinteistönhoitotoimen)

Kiinteistötoimen toiminta-ajatuksena on parantaa asumistasoa ja asumisviihtyvyyttä. Vuokra-asuntojen kuntoa on parannettu keittiökalusteilla ja asuntoremonteilla.

Soprus Oy:n kanssa on tehty sopimus lämmötoimittamisesta Rantalanmäen rivitaloille.

Yritys toimii lämmötoimittajana nuorisotalolla ja Koy Tarvepuistossa.

Metsien tuotto turvataan asianmukaisella hoidolla.

Kiinteistöpalveluihin sisältyy kunnan rakennusmiesten ja talonmiesten palkkakustannukset.

Kustannukset on jaettu eri hallintokuntien kesken kiinteistönhoitopalveluiden käytön mukaisesti.

Tavoitteena on kustannustehokas kunnossapito.

Talous	TA 2017	TA-muutokset	TA muutosten jälkeen	Toteutuma	Poikkeama
Tulot	973 370		973 370	1 051 002,78	- 77 632,78
Valmistus omaan käyt.	50 000		50 000	48 983,75	1 016,25
Menot	- 840 520		- 840 520	- 923 594,64	83 074,64
Kate	182 850		182 850	176 391,89	6 458,11
Suorite €/as				101,43	

Rakennusvalvonta

Rakennustarkastajan tehtäviä kunnassa hoitaa tekninen johtaja-rakennustarkastaja.

Rakennustarkastaja valvoo ja ohjaa rakennustoimintaa kunnassa siten kuin maankäyttö- ja rakennuslaissa sekä johtosäännössä on säädetty.

Vuonna 2017 rakennuslupia on myönnetty 22 kpl ja toimenpidelupia 17 kpl.

Ilmoituksenvaraisia toimenpiteitä oli 18 kpl.

Rakennusvalvonnan toimistosihteerin työaika oli (50 %) osa-aikainen.

Talous	TA 2017	TA-muutokset	TA muutosten jälkeen	Toteutuma	Poikkeama
Tulot	13 000		13 000	21 396,99	-8 396,99
Menot	-60 060		-60 060	-71 012,78	10 952,78
Kate	-47 060		-47 060	-49 615,79	2 555,79
Suorite €/as				28,53	

RUOKAPALVELUKESKUS

Ruokapalvelukeskus valmisti aterioita aamupalasta iltapalaan yhteensä 134 678 annosta. Samanarvoisiksi suoritteiksi muutettuna suoritteita kertyi 114 073 suoritetta. Aterioita tuotettiin Yhtenäiskoulun ja Kuortin koulun oppilaille ja henkilökunnalle sekä päivähoiton toimipisteisiin päiväkotit Keinulaan ja ryhmäperhepäiväkotit Kuuttilaan.

Ruokapalvelukeskuksesta myytiin ateriapalvelua myös Etelä-Savon sosiaali- ja terveystalvelujen kuntayhtymälle. Esimerkiksi kotipakkausaterioita kotona asuville vanhuksille lähti vuonna 2017 yhteensä 9 578 annosta, keskimäärin 26 annosta/päivä. Kasvua vuoteen 2016 oli n. 4,4 %.

Omassa toiminnassa lasten lukumäärän pieneneminen päiväkotit Keinulassa ja ryhmäpäiväkotit Kuuttilassa näkyi suoritteiden määrän putoamisena vuodesta 2016 2 479 suoritteella. Yhtenäiskoulun suoritteiden määrään vähenemiseen vaikutti maahanmuuttajaperheiden poismuutto paikkakunnalta.

Elintarvikkeisiin käytimme vuoden aikana rahaa 132 376 euroa, joka on ateriasuoritetta kohden laskettuna 1,16 €/ suorite.

Ruokapalvelukeskuksen suoritteet vuosina 2012–2017.

2012	2013	2014	2015	2016	2017
122 015	116 393	127 921	121 533	115 877	114 073

Ruokapalvelukeskus

	TA 2017	TA- muutokset	TA muutosten jälkeen	Toteutuma	Poikkeama
Tulot	536 280		536 280	535 307,04	972,96
Menot	- 501 450		-501 450	-510 129,85	8 679,85
Kate	34 830		34 830	25 177,19	9 652,81
Suorite €/ as				14,47	

VEROTULOJEN JA KÄYTTÖTALOUDEN VALTIONOSUUKSIEN ERITTELY

Kunnan merkittävimpien tuloryhmien tulo-osuudet kertyivät kertomusvuonna talousarviossa arvioitua pienempinä. Verotulot kokonaisuudessaan alittuivat 20 056 euroa talousarvioon verrattuna. Ansioveroja kertyi 96,4 % talousarviossa varaudutusta. Kiinteistöverotuloja kertyi 95,65% talousarviossa varaudutusta. Yhteisöveroja kertyi 25,6% enemmän.

Vuodesta 2014 alkaen tuloveroprosentti on ollut 21,0 %.

Käyttötalouden valtionosuudet toteutuivat talousarviossa arvioitua määrää pienempänä siten, että valtionosuudet yhteensä olivat 6 163 143 euroa eli 11 257 euroa vähemmän kuin talousarviossa on arvioitu.

Verotulojen erittely

Verotus	Talousarvio	Toteutuma	Poikkeama
Kunnan tulovero	4 280 000	4 125 613,91	154 386,09
Osuu yhteisöveron tuotosta	670 000	841 298,57	-171 298,57
Kiinteistövero	850 000	813 032,15	36 967,85
Verotulot yhteensä	5 800 000	5 779 944,63	20 055,37

Tuloveron määräytymisperuste ja ansioäyrien / veron määrä / verotettavatulo milj.euroa

	Tulovero- prosentti	Ansioäyrit	Veron määrä	Muutos %
v. 1998	18,0	81 662 280		+ 1,49
v. 1999	18,0	84 941 517		+ 4,02
v. 2000	18,0	86 577 945	2 636 841,60	+ 1,93
v. 2001	18,0		2 841 974,96	+ 7,78
v. 2002	18,5		2 985 404,59	+ 5,05
v. 2003	18,5		3 079,712,65	+ 3,16
v. 2004	18,5		3 121 743,20	+ 1,36
v. 2005	18,5		3 119 554,13	- 0,07
v. 2006	18,5		3 125 399,41	+ 0,19
v. 2007	19,5		3 509 583,00	+ 12,30
v. 2008	20,0		3 798 863,00	+ 8,25
v. 2009	20,0		3 550 901,00	- 6,53
v. 2010	20,0		3 667 990,00	+ 3,30
v. 2011	20,0		3 791 486,00	+ 3,37
v. 2012	20,0		3 840 204,00	+ 1,29
v. 2013	20,0		3 893 957,00	+ 1,40
v. 2014	21,0		4 134 324,00	+ 6,18
v. 2015	21,0			
v. 2016	21,0			
v. 2017	21,0			

Käyttötalouden valtionosuuksien erittely

Valtionosuus	Talousarvio	Toteutuma	Poikkeama
Kunnan peruspalvelujen valtionosuus	4 819 460	4 791 365	28 104
Verotuloihin perustuva valtionosuus	1 708 020	1 713 888	- 5 868
Opetus- ja kulttuuritoimen muut valtionosuudet	- 252 000	- 342 101	90 021
Valtionosuudet yhteensä	6 275 400	6 163 143	112 275

Pertunmaan kunta
Avustukset v. 2017

	TA 2017	Toteutuma	Poikkeama
Kunnanhallitus			
Yhdistykset	4 000	4 000,00	0,00
70-vuotisrahasto	1 700	1 700,00	0,00
Yrityspalvelut	1 000	1 009,08	-9,08
Työmatkatuki	25 000	15 459,10	9 540,90
Lapsimyönteisyyden korostaminen	1 000	1 190,00	-190,00
Palo- ja pelastustoimi, investoinnit	9 000	8 604,00	396,00
Työmarkkinatuen kuntaosuus	100 000	103 344,53	-3 344,53
Työtoiminta	2 000	0,00	2 000,00
Lasten kotihoidontuki	55 000	60 580,99	-5 580,99
Lisämääräraha: lasten kotih. tuki kuntalisä	25 000	9 694,00	15 306,00
Kunnanhallitus yhteensä	223 700	205 581,70	18118,30
Maaseutulautakunta			
Yritystoiminnan tukeminen	1 000	0,00	1 000,00
Kunnan osuus ohjelmaperust. Hankkeissa	13 000	10 641,42	2 358,58
Avustus 100 h lomituspapuun	6 000	4 708,41	1 291,59
Kylätoimikunnat	500	0,00	500,00
Maaseutulautakunta yhteensä	20 500	15349,83	5 150,17
Sivistyslautakunta			
Nuorisotyö, avustukset yhteisöille	3 500	3 500,00	0,00
Liikuntapalvelut, avustukset yhteisöille	4 000	4 000,00	0,00
Sivistyslautakunta yhteensä	7 500	7 500,00	0,00
Teknisten ja ympäristöpalveluiden Itk			
Kinteistöt/tyhjien asuntojen vuokriin	29 500	35 006,61	-5 506,61
Yksityistieavustukset	30 000	27 633,91	2 366,09
Teknisten ja ympäristö.palv.Itk yhtensä	59 500	62 640,52	-3 140,52
Avustukset yhteensä TA 2017	286 200	281 378,05	4 821,95
Määrärahamuutos	25 000	9 694,00	15 306,00
TA 2017 + määrärahamuutos	311 200	291 072,05	20 127,95

Toteutumavertailu

Ulkoinen/Sisäinen

01.01.2017 - 31.12.2017

EUR

	Budjetti 2017	Bu-muutos 2017	Budjetti + muutos	Toteutuma 2017 01-12	Poikkeama
KESKUSVAALILAUTAKUNTA					
TULOSLASKELMA					
TOIMINTATUOTOT/TULOT	3.300		3.300		3.300,00
TOIMINTAKULUT/MENOT	-5.200		-5.200	-8.692,35	3.492,35
TOIMINTAKATE/JÄÄMÄ	-1.900	0	-1.900	-8.692,35	6.792,35
VUOSIKATE	-1.900	0	-1.900	-8.692,35	6.792,35
TILIKAUDEN TULOS	-1.900	0	-1.900	-8.692,35	6.792,35
TILIKAUDEN YLI/ALIJÄÄMÄ	-1.900	0	-1.900	-8.692,35	6.792,35
TARKASTUSLAUTAKUNTA					
TULOSLASKELMA					
TOIMINTAKULUT/MENOT	-8.060		-8.060	-15.163,32	7.103,32
TOIMINTAKATE/JÄÄMÄ	-8.060	0	-8.060	-15.163,32	7.103,32
VUOSIKATE	-8.060	0	-8.060	-15.163,32	7.103,32
TILIKAUDEN TULOS	-8.060	0	-8.060	-15.163,32	7.103,32
TILIKAUDEN YLI/ALIJÄÄMÄ	-8.060	0	-8.060	-15.163,32	7.103,32
YLEISHALLINTO					
TULOSLASKELMA					
TOIMINTATUOTOT/TULOT	36.610		36.610	23.021,62	13.588,38
VALMISTUS OMAAN KÄYTTÖÖN				10.237,51	-10.237,51
TOIMINTAKULUT/MENOT	-587.700	-25.000	-612.700	-549.337,72	-63.362,28
TOIMINTAKATE/JÄÄMÄ	-551.090	-25.000	-576.090	-516.078,59	-60.011,41
VUOSIKATE	-551.090	-25.000	-576.090	-516.078,59	-60.011,41
POISTOT JA ARVONALENTUMISET				-1.196,04	1.196,04
TILIKAUDEN TULOS	-551.090	-25.000	-576.090	-517.274,63	-58.815,37
TILIKAUDEN YLI/ALIJÄÄMÄ	-551.090	-25.000	-576.090	-517.274,63	-58.815,37

KESKITETYISTI HOIDETUT TEHTÄVÄT
TULOSLASKELMA

Toteutumavertailu

EUR

Ulkoinen/Sisäinen

01.01.2017 - 31.12.2017

	Budjetti 2017	Bu-muutos 2017	Budjetti + muutos	Toteutuma 2017 01-12	Poikkeama
TOIMINTATUOTOT/TULOT	23.170		23.170	17.112,31	6.057,69
TOIMINTAKULUT/MENOT	-254.390		-254.390	-277.158,43	22.768,43
TOIMINTAKATE/JÄÄMÄ	-231.220	0	-231.220	-260.046,12	28.826,12
VUOSIKATE	-231.220	0	-231.220	-260.046,12	28.826,12
POISTOT JA ARVONALENTUMISET	-6.970		-6.970	-6.972,60	2,60
TILIKAUDEN TULOS	-238.190	0	-238.190	-267.018,72	28.828,72
TILIKAUDEN YLI/ALIJÄÄMÄ	-238.190	0	-238.190	-267.018,72	28.828,72
ELINKEINOTOIMI TULOSLASKELMA					
TOIMINTATUOTOT/TULOT	3.000		3.000	32.328,15	-29.328,15
TOIMINTAKULUT/MENOT	-132.540		-132.540	-193.006,31	60.466,31
TOIMINTAKATE/JÄÄMÄ	-129.540	0	-129.540	-160.678,16	31.138,16
VUOSIKATE	-129.540	0	-129.540	-160.678,16	31.138,16
POISTOT JA ARVONALENTUMISET	-51.190		-51.190	-50.990,88	-199,12
TILIKAUDEN TULOS	-180.730	0	-180.730	-211.669,04	30.939,04
TILIKAUDEN YLI/ALIJÄÄMÄ	-180.730	0	-180.730	-211.669,04	30.939,04
PALO- JA PELASTUSTOIMI TULOSLASKELMA					
TOIMINTATUOTOT/TULOT	600		600	1.460,41	-860,41
TOIMINTAKULUT/MENOT	-159.430		-159.430	-154.567,41	-4.862,59
TOIMINTAKATE/JÄÄMÄ	-158.830	0	-158.830	-153.107,00	-5.723,00
VUOSIKATE	-158.830	0	-158.830	-153.107,00	-5.723,00
TILIKAUDEN TULOS	-158.830	0	-158.830	-153.107,00	-5.723,00
TILIKAUDEN YLI/ALIJÄÄMÄ	-158.830	0	-158.830	-153.107,00	-5.723,00
MAAHANMUUTTAJATYÖ TULOSLASKELMA					
TOIMINTATUOTOT/TULOT	270.000		270.000	72.243,35	197.756,65

Toteutumavertailu

Ulkoinen/Sisäinen

01.01.2017 - 31.12.2017

EUR

	Budjetti 2017	Bu-muutos 2017	Budjetti + muutos	Toteutuma 2017 01-12	Poikkeama
TOIMINTAKULUT/MENOT	-270.000		-270.000	-881,55	-269.118,45
TOIMINTAKATE/JÄÄMÄ	0	0		71.361,80	-71.361,80
VUOSIKATE	0	0		71.361,80	-71.361,80
TILIKAUDEN TULOS	0	0		71.361,80	-71.361,80
TILIKAUDEN YLI/ALIJÄÄMÄ	0	0		71.361,80	-71.361,80
KUNNANHALLITUS					
TULOSLASKELMA					
TOIMINTATUOTOT/TULOT VALMISTUS OMAAN KÄYTTÖÖN	333.380		333.380	146.165,84 10.237,51	187.214,16 -10.237,51
TOIMINTAKULUT/MENOT	-1.404.060	-25.000	-1.429.060	-1.174.951,42	-254.108,58
TOIMINTAKATE/JÄÄMÄ	-1.070.680	-25.000	-1.095.680	-1.018.548,07	-77.131,93
VUOSIKATE	-1.070.680	-25.000	-1.095.680	-1.018.548,07	-77.131,93
POISTOT JA ARVONALENTUMISET	-58.160		-58.160	-59.159,52	999,52
TILIKAUDEN TULOS	-1.128.840	-25.000	-1.153.840	-1.077.707,59	-76.132,41
TILIKAUDEN YLI/ALIJÄÄMÄ	-1.128.840	-25.000	-1.153.840	-1.077.707,59	-76.132,41
MAASEUTULAUTAKUNTA					
TULOSLASKELMA					
TOIMINTATUOTOT/TULOT	50		50	742,90	-692,90
TOIMINTAKULUT/MENOT	-83.050		-83.050	-68.632,11	-14.417,89
TOIMINTAKATE/JÄÄMÄ	-83.000	0	-83.000	-67.889,21	-15.110,79
VUOSIKATE	-83.000	0	-83.000	-67.889,21	-15.110,79
TILIKAUDEN TULOS	-83.000	0	-83.000	-67.889,21	-15.110,79
TILIKAUDEN YLI/ALIJÄÄMÄ	-83.000	0	-83.000	-67.889,21	-15.110,79
PERUSKOULUT					
TULOSLASKELMA					
TOIMINTATUOTOT/TULOT	80.450		80.450	137.902,26	-57.452,26

Toteutumavertailu

Ulkoinen/Sisäinen

01.01.2017 - 31.12.2017

EUR

	Budjetti 2017	Bu-muutos 2017	Budjetti + muutos	Toteutuma 2017 01-12	Poikkeama
TOIMINTAKULUT/MENOT	-2.108.610		-2.108.610	-2.113.032,85	4.422,85
TOIMINTAKATE/JÄÄMÄ	-2.028.160	0	-2.028.160	-1.975.130,59	-53.029,41
VUOSIKATE	-2.028.160	0	-2.028.160	-1.975.130,59	-53.029,41
POISTOT JA ARVONALENTUMISET	-83.970		-83.970	-76.003,53	-7.966,47
TILIKAUDEN TULOS	-2.112.130	0	-2.112.130	-2.051.134,12	-60.995,88
TILIKAUDEN YLI/ALIJÄÄMÄ	-2.112.130	0	-2.112.130	-2.051.134,12	-60.995,88
KESKIASTEEN KOULUTUS TULOSLASKELMA					
TOIMINTAKULUT/MENOT	-7.250		-7.250	-3.027,68	-4.222,32
TOIMINTAKATE/JÄÄMÄ	-7.250	0	-7.250	-3.027,68	-4.222,32
VUOSIKATE	-7.250	0	-7.250	-3.027,68	-4.222,32
TILIKAUDEN TULOS	-7.250	0	-7.250	-3.027,68	-4.222,32
TILIKAUDEN YLI/ALIJÄÄMÄ	-7.250	0	-7.250	-3.027,68	-4.222,32
AIKUISKOULUTUS TULOSLASKELMA					
TOIMINTATUOTOT/TULOT				87,05	-87,05
TOIMINTAKULUT/MENOT	-30.250		-30.250	-22.869,56	-7.380,44
TOIMINTAKATE/JÄÄMÄ	-30.250	0	-30.250	-22.782,51	-7.467,49
VUOSIKATE	-30.250	0	-30.250	-22.782,51	-7.467,49
TILIKAUDEN TULOS	-30.250	0	-30.250	-22.782,51	-7.467,49
TILIKAUDEN YLI/ALIJÄÄMÄ	-30.250	0	-30.250	-22.782,51	-7.467,49
KOULUTOIMI TULOSLASKELMA					
TOIMINTATUOTOT/TULOT	80.450		80.450	137.989,31	-57.539,31
TOIMINTAKULUT/MENOT	-2.146.110		-2.146.110	-2.138.930,09	-7.179,91
TOIMINTAKATE/JÄÄMÄ	-2.065.660	0	-2.065.660	-2.000.940,78	-64.719,22

Toteutumavertailu

Ulkoinen/Sisäinen

01.01.2017 - 31.12.2017

EUR

	Budjetti 2017	Bu-muutos 2017	Budjetti + muutos	Toteutuma 2017 01-12	Poikkeama
VUOSIKATE	-2.065.660	0	-2.065.660	-2.000.940,78	-64.719,22
POISTOT JA ARVONALENTUMISET	-83.970		-83.970	-76.003,53	-7.966,47
TILIKAUDEN TULOS	-2.149.630	0	-2.149.630	-2.076.944,31	-72.685,69
TILIKAUDEN YLI/ALIJÄÄMÄ	-2.149.630	0	-2.149.630	-2.076.944,31	-72.685,69
VARHAISKASVATUS					
TULOSLASKELMA					
TOIMINTATUOTOT/TULOT	59.000		59.000	56.882,50	2.117,50
TOIMINTAKULUT/MENOT	-660.280		-660.280	-525.593,48	-134.686,52
TOIMINTAKATE/JÄÄMÄ	-601.280	0	-601.280	-468.710,98	-132.569,02
VUOSIKATE	-601.280	0	-601.280	-468.710,98	-132.569,02
POISTOT JA ARVONALENTUMISET	-610		-610	-607,80	-2,20
TILIKAUDEN TULOS	-601.890	0	-601.890	-469.318,78	-132.571,22
TILIKAUDEN YLI/ALIJÄÄMÄ	-601.890	0	-601.890	-469.318,78	-132.571,22
KULTTUURIPALVELUT					
TULOSLASKELMA					
TOIMINTATUOTOT/TULOT	3.400		3.400	6.277,00	-2.877,00
TOIMINTAKULUT/MENOT	-50.750		-50.750	-56.496,16	5.746,16
TOIMINTAKATE/JÄÄMÄ	-47.350	0	-47.350	-50.219,16	2.869,16
VUOSIKATE	-47.350	0	-47.350	-50.219,16	2.869,16
POISTOT JA ARVONALENTUMISET	-20		-20	-16,08	-3,92
TILIKAUDEN TULOS	-47.370	0	-47.370	-50.235,24	2.865,24
TILIKAUDEN YLI/ALIJÄÄMÄ	-47.370	0	-47.370	-50.235,24	2.865,24
KIRJASTOPALVELUT					
TULOSLASKELMA					
TOIMINTATUOTOT/TULOT	600		600	733,56	-133,56
TOIMINTAKULUT/MENOT	-130.910		-130.910	-127.750,73	-3.159,27
TOIMINTAKATE/JÄÄMÄ	-130.310	0	-130.310	-127.017,17	-3.292,83

Toteutumavertailu

Ulkoinen/Sisäinen

01.01.2017 - 31.12.2017

EUR

	Budjetti 2017	Bu-muutos 2017	Budjetti + muutos	Toteutuma 2017 01-12	Poikkeama
VUOSIKATE	-130.310	0	-130.310	-127.017,17	-3.292,83
POISTOT JA ARVONALENTUMISET	-3.480		-3.480	-3.480,12	0,12
TILIKAUDEN TULOS	-133.790	0	-133.790	-130.497,29	-3.292,71
TILIKAUDEN YLI/ALIJÄÄMÄ	-133.790	0	-133.790	-130.497,29	-3.292,71
KULTTUURI-KIRJASTOTOIMI TULOSLASKELMA					
TOIMINTATUOTOT/TULOT	4.000		4.000	7.010,56	-3.010,56
TOIMINTAKULUT/MENOT	-181.660		-181.660	-184.246,89	2.586,89
TOIMINTAKATE/JÄÄMÄ	-177.660	0	-177.660	-177.236,33	-423,67
VUOSIKATE	-177.660	0	-177.660	-177.236,33	-423,67
POISTOT JA ARVONALENTUMISET	-3.500		-3.500	-3.496,20	-3,80
TILIKAUDEN TULOS	-181.160	0	-181.160	-180.732,53	-427,47
TILIKAUDEN YLI/ALIJÄÄMÄ	-181.160	0	-181.160	-180.732,53	-427,47
LIIKUNTAPALVELUT TULOSLASKELMA					
TOIMINTATUOTOT/TULOT				10.752,76	-10.752,76
TOIMINTAKULUT/MENOT	-66.880		-66.880	-66.174,09	-705,91
TOIMINTAKATE/JÄÄMÄ	-66.880	0	-66.880	-55.421,33	-11.458,67
VUOSIKATE	-66.880	0	-66.880	-55.421,33	-11.458,67
TILIKAUDEN TULOS	-66.880	0	-66.880	-55.421,33	-11.458,67
TILIKAUDEN YLI/ALIJÄÄMÄ	-66.880	0	-66.880	-55.421,33	-11.458,67
NUORISOTYÖ TULOSLASKELMA					
TOIMINTATUOTOT/TULOT	15.000		15.000	15.277,64	-277,64
TOIMINTAKULUT/MENOT	-70.410		-70.410	-83.806,77	13.396,77
TOIMINTAKATE/JÄÄMÄ	-55.410	0	-55.410	-68.529,13	13.119,13

Toteutumavertailu

Ulkoinen/Sisäinen

01.01.2017 - 31.12.2017

EUR

	Budjetti 2017	Bu-muutos 2017	Budjetti + muutos	Toteutuma 2017 01-12	Poikkeama
VUOSIKATE	-55.410	0	-55.410	-68.529,13	13.119,13
TILIKAUDEN TULOS	-55.410	0	-55.410	-68.529,13	13.119,13
TILIKAUDEN YLI/ALIJÄÄMÄ	-55.410	0	-55.410	-68.529,13	13.119,13
VAPAA-AIKATOIMI					
TUOSLASKELMA					
TOIMINTATUOTOT/TULOT	15.000		15.000	26.030,40	-11.030,40
TOIMINTAKULUT/MENOT	-137.290		-137.290	-149.980,86	12.690,86
TOIMINTAKATE/JÄÄMÄ	-122.290	0	-122.290	-123.950,46	1.660,46
VUOSIKATE	-122.290	0	-122.290	-123.950,46	1.660,46
TILIKAUDEN TULOS	-122.290	0	-122.290	-123.950,46	1.660,46
TILIKAUDEN YLI/ALIJÄÄMÄ	-122.290	0	-122.290	-123.950,46	1.660,46
SIVISTYS- JA HYVINVOINTILAUTAKUNTA					
TUOSLASKELMA					
TOIMINTATUOTOT/TULOT	158.450		158.450	227.912,77	-69.462,77
TOIMINTAKULUT/MENOT	-3.125.340		-3.125.340	-2.999.483,59	-125.856,41
TOIMINTAKATE/JÄÄMÄ	-2.966.890	0	-2.966.890	-2.771.570,82	-195.319,18
VUOSIKATE	-2.966.890	0	-2.966.890	-2.771.570,82	-195.319,18
POISTOT JA ARVONALENTUMISET	-88.080		-88.080	-80.107,53	-7.972,47
TILIKAUDEN TULOS	-3.054.970	0	-3.054.970	-2.851.678,35	-203.291,65
TILIKAUDEN YLI/ALIJÄÄMÄ	-3.054.970	0	-3.054.970	-2.851.678,35	-203.291,65
SOSIAALITYÖ					
TUOSLASKELMA					
TOIMINTATUOTOT/TULOT				1.262,97	-1.262,97
TOIMINTAKULUT/MENOT	-1.234.020		-1.234.020	-9.102,09	-1.224.917,91
TOIMINTAKATE/JÄÄMÄ	-1.234.020	0	-1.234.020	-7.839,12	-1.226.180,88
VUOSIKATE	-1.234.020	0	-1.234.020	-7.839,12	-1.226.180,88

Toteutumavertailu

Ulkoinen/Sisäinen

01.01.2017 - 31.12.2017

EUR

	Budjetti 2017	Bu-muutos 2017	Budjetti + muutos	Toteutuma 2017 01-12	Poikkeama
POISTOT JA ARVONALENTUMISET	-1.200		-1.200		-1.200,00
TILIKAUDEN TULOS	-1.235.220	0	-1.235.220	-7.839,12	-1.227.380,88
TILIKAUDEN YLI/ALIJÄÄMÄ	-1.235.220	0	-1.235.220	-7.839,12	-1.227.380,88
TERVEYSTOIMI TUOSLASKELMA					
TOIMINTATUOTOT/TULOT				8.163,47	-8.163,47
TOIMINTAKULUT/MENOT	-6.131.960		-6.131.960	-7.201.680,49	1.069.720,49
TOIMINTAKATE/JÄÄMÄ	-6.131.960	0	-6.131.960	-7.193.517,02	1.061.557,02
VUOSIKATE	-6.131.960	0	-6.131.960	-7.193.517,02	1.061.557,02
POISTOT JA ARVONALENTUMISET	-3.770		-3.770	-7.386,73	3.616,73
TILIKAUDEN TULOS	-6.135.730	0	-6.135.730	-7.200.903,75	1.065.173,75
TILIKAUDEN YLI/ALIJÄÄMÄ	-6.135.730	0	-6.135.730	-7.200.903,75	1.065.173,75
SOSIAALI- JA TERVEYSTOIMI TUOSLASKELMA					
TOIMINTATUOTOT/TULOT				9.426,44	-9.426,44
TOIMINTAKULUT/MENOT	-7.365.980		-7.365.980	-7.210.782,58	-155.197,42
TOIMINTAKATE/JÄÄMÄ	-7.365.980	0	-7.365.980	-7.201.356,14	-164.623,86
VUOSIKATE	-7.365.980	0	-7.365.980	-7.201.356,14	-164.623,86
POISTOT JA ARVONALENTUMISET	-4.970		-4.970	-7.386,73	2.416,73
TILIKAUDEN TULOS	-7.370.950	0	-7.370.950	-7.208.742,87	-162.207,13
TILIKAUDEN YLI/ALIJÄÄMÄ	-7.370.950	0	-7.370.950	-7.208.742,87	-162.207,13
TEKNINEN HALLINTO TUOSLASKELMA					
TOIMINTATUOTOT/TULOT	4.300		4.300	2.504,15	1.795,85
TOIMINTAKULUT/MENOT	-18.690		-18.690	-2.611,90	-16.078,10
TOIMINTAKATE/JÄÄMÄ	-14.390	0	-14.390	-107,75	-14.282,25
VUOSIKATE	-14.390	0	-14.390	-107,75	-14.282,25

Toteutumavertailu

Ulkoinen/Sisäinen

01.01.2017 - 31.12.2017

EUR

	Budjetti 2017	Bu-muutos 2017	Budjetti + muutos	Toteutuma 2017 01-12	Poikkeama
POISTOT JA ARVONALENTUMISET	-3.150		-3.150		-3.150,00
TILIKAUDEN TULOS	-17.540	0	-17.540	-107,75	-17.432,25
TILIKAUDEN YLI/ALIJÄÄMÄ	-17.540	0	-17.540	-107,75	-17.432,25
YLEISET TYÖT					
TULOSLASKELMA					
TOIMINTATUOTOT/TULOT	56.080		56.080	63.373,24	-7.293,24
TOIMINTAKULUT/MENOT	-253.000		-253.000	-302.275,91	49.275,91
TOIMINTAKATE/JÄÄMÄ	-196.920	0	-196.920	-238.902,67	41.982,67
VUOSIKATE	-196.920	0	-196.920	-238.902,67	41.982,67
POISTOT JA ARVONALENTUMISET	-159.160		-159.160	-156.594,21	-2.565,79
TILIKAUDEN TULOS	-356.080	0	-356.080	-395.496,88	39.416,88
TILIKAUDEN YLI/ALIJÄÄMÄ	-356.080	0	-356.080	-395.496,88	39.416,88
KIINTEISTÖT					
TULOSLASKELMA					
TOIMINTATUOTOT/TULOT	973.370		973.370	1.051.002,78	-77.632,78
VALMISTUS OMAAN KÄYTTÖÖN	50.000		50.000	48.983,75	1.016,25
TOIMINTAKULUT/MENOT	-840.520		-840.520	-923.594,64	83.074,64
TOIMINTAKATE/JÄÄMÄ	182.850	0	182.850	176.391,89	6.458,11
VUOSIKATE	182.850	0	182.850	176.391,89	6.458,11
POISTOT JA ARVONALENTUMISET	-199.240		-199.240	-199.937,31	697,31
TILIKAUDEN TULOS	-16.390	0	-16.390	-23.545,42	7.155,42
TILIKAUDEN YLI/ALIJÄÄMÄ	-16.390	0	-16.390	-23.545,42	7.155,42
VESIHUOLTOLAITOKSET					
TULOSLASKELMA					
TOIMINTATUOTOT/TULOT	224.000		224.000	288.041,48	-64.041,48
TOIMINTAKULUT/MENOT	-275.470		-275.470	-315.812,39	40.342,39
TOIMINTAKATE/JÄÄMÄ	-51.470	0	-51.470	-27.770,91	-23.699,09
VUOSIKATE	-51.470	0	-51.470	-27.770,91	-23.699,09

Toteutumavertailu

Ulkoinen/Sisäinen

01.01.2017 - 31.12.2017

EUR

	Budjetti 2017	Bu-muutos 2017	Budjetti + muutos	Toteutuma 2017 01-12	Poikkeama
POISTOT JA ARVONALENTUMISET	-140.920		-140.920	-137.959,56	-2.960,44
TILIKAUDEN TULOS	-192.390	0	-192.390	-165.730,47	-26.659,53
TILIKAUDEN YLI/ALIJÄÄMÄ	-192.390	0	-192.390	-165.730,47	-26.659,53
TIETOIMITUKSET					
TUOSLASKELMA					
TOIMINTAKULUT/MENOT	-31.450		-31.450	-30.197,82	-1.252,18
TOIMINTAKATE/JÄÄMÄ	-31.450	0	-31.450	-30.197,82	-1.252,18
VUOSIKATE	-31.450	0	-31.450	-30.197,82	-1.252,18
TILIKAUDEN TULOS	-31.450	0	-31.450	-30.197,82	-1.252,18
TILIKAUDEN YLI/ALIJÄÄMÄ	-31.450	0	-31.450	-30.197,82	-1.252,18
RAKENNUSVALVONTA					
TUOSLASKELMA					
TOIMINTATUOTOT/TULOT	13.000		13.000	21.396,99	-8.396,99
TOIMINTAKULUT/MENOT	-60.060		-60.060	-71.012,78	10.952,78
TOIMINTAKATE/JÄÄMÄ	-47.060	0	-47.060	-49.615,79	2.555,79
VUOSIKATE	-47.060	0	-47.060	-49.615,79	2.555,79
TILIKAUDEN TULOS	-47.060	0	-47.060	-49.615,79	2.555,79
TILIKAUDEN YLI/ALIJÄÄMÄ	-47.060	0	-47.060	-49.615,79	2.555,79
RUOKAPALVELUKESKUS					
TUOSLASKELMA					
TOIMINTATUOTOT/TULOT	536.280		536.280	535.307,04	972,96
TOIMINTAKULUT/MENOT	-501.450		-501.450	-510.129,85	8.679,85
TOIMINTAKATE/JÄÄMÄ	34.830	0	34.830	25.177,19	9.652,81
VUOSIKATE	34.830	0	34.830	25.177,19	9.652,81
POISTOT JA ARVONALENTUMISET	-3.850		-3.850	-496,15	-3.353,85
TILIKAUDEN TULOS	30.980	0	30.980	24.681,04	6.298,96

Toteutumavertailu

Ulkoinen/Sisäinen

01.01.2017 - 31.12.2017

EUR

	Budjetti 2017	Bu-muutos 2017	Budjetti + muutos	Toteutuma 2017 01-12	Poikkeama
TILIKAUDEN YLI/ALIJÄÄMÄ	30.980	0	30.980	24.681,04	6.298,96
TEKNISTEN- JA YMPÄRISTÖPALVELUIDEN LTK TULOSLASKELMA					
TOIMINTATUOTOT/TULOT	1.807.030		1.807.030	1.961.625,68	-154.595,68
VALMISTUS OMAAN KÄYTTÖÖN	50.000		50.000	48.983,75	1.016,25
TOIMINTAKULUT/MENOT	-1.980.640		-1.980.640	-2.155.635,29	174.995,29
TOIMINTAKATE/JÄÄMÄ	-123.610	0	-123.610	-145.025,86	21.415,86
VUOSIKATE	-123.610	0	-123.610	-145.025,86	21.415,86
POISTOT JA ARVONALENTUMISET	-506.320		-506.320	-494.987,23	-11.332,77
TILIKAUDEN TULOS	-629.930	0	-629.930	-640.013,09	10.083,09
TILIKAUDEN YLI/ALIJÄÄMÄ	-629.930	0	-629.930	-640.013,09	10.083,09
PERTUNMAAN KUNTA TULOSLASKELMA					
TOIMINTATUOTOT/TULOT	2.302.210		2.302.210	2.345.873,63	-43.663,63
VALMISTUS OMAAN KÄYTTÖÖN	50.000		50.000	59.221,26	-9.221,26
TOIMINTAKULUT/MENOT	-13.972.330	-25.000	-13.997.330	-13.633.340,66	-363.989,34
TOIMINTAKATE/JÄÄMÄ	-11.620.120	-25.000	-11.645.120	-11.228.245,77	-416.874,23
VEROTULOT	5.800.000		5.800.000	5.779.944,63	20.055,37
VALTIONOSUUDET	6.275.400		6.275.400	6.163.143,00	112.257,00
RAHOITUSTUOTOT JA KULUT	-23.000		-23.000	96.225,75	-119.225,75
VUOSIKATE	432.280	-25.000	407.280	811.067,61	-403.787,61
POISTOT JA ARVONALENTUMISET	-657.530		-657.530	-641.641,01	-15.888,99
TILIKAUDEN TULOS	-225.250	-25.000	-250.250	169.426,60	-419.676,60
TILIKAUDEN YLI/ALIJÄÄMÄ	-225.250	-25.000	-250.250	169.426,60	-419.676,60

Investointien toteutumavertailu

01.01.2017 - 31.12.2017

Ulkoinen

	Budjetti 2017	Muutokset 2017	Budjetti + muutos	Toteutuma	Poikkeama
908101 YHTENÄISKOULU vanha osa					
7000 INVESTOINNIT					
7010 INVESTOINTIMENOT					
7011 OMA RAKENTAMINEN				-12.594,51	12.594,51
7012 MUUT INVESTOINTIMEOT				-2.062,25	2.062,25
7010 INVESTOINTIMENOT	-20.000		-20.000,00	-14.656,76	-5.343,24
7030 NETTOMENO	-20.000	0	-20.000,00	-14.656,76	-5.343,24
908105 KISARANNAN KORJAUSTYÖT					
7000 INVESTOINNIT					
7010 INVESTOINTIMENOT	-10.000		-10.000,00		-10.000,00
7030 NETTOMENO	-10.000	0	-10.000,00	0	-10.000,00
KOULULAUTAKUNNAN INVESTOINNIT					
7000 INVESTOINNIT					
7010 INVESTOINTIMENOT					
7011 OMA RAKENTAMINEN				-12.594,51	12.594,51
7012 MUUT INVESTOINTIMEOT				-2.062,25	2.062,25
7010 INVESTOINTIMENOT	-30.000		-30.000,00	-14.656,76	-15.343,24
7030 NETTOMENO	-30.000	0	-30.000,00	-14.656,76	-15.343,24
909104 UIMARANTOJEN JA VENEVALKAMIEN KUNNOSTUS					
7000 INVESTOINNIT					
7010 INVESTOINTIMENOT					
7011 OMA RAKENTAMINEN				-7.751,86	7.751,86
7010 INVESTOINTIMENOT	-10.000		-10.000,00	-7.751,86	-2.248,14

Investointien toteutumavertailu

EUR

Ulkoinen	01.01.2017 - 31.12.2017						
	Budjetti 2017	Muutokset 2017	Budjetti + muutos	Toteutuma	Poikkeama		
7030 NETTOMENO	-10.000	0	-10.000,00	-7.751,86	-2.248,14		
909106 LATUKONE (+WILLE-ulkoliik.paikkojenhoito							
7000 INVESTOINNIT							
7010 INVESTOINTIMENOT							
7012 MUUT INVESTOINTIMEOT				-49.000,00	49.000,00		
7010 INVESTOINTIMENOT	-50.000		-50.000,00	-49.000,00	-1.000,00		
7030 NETTOMENO	-50.000	0	-50.000,00	-49.000,00	-1.000,00		
909112 URHEILUPAIKKOJEN KUNNOSTUS							
7000 INVESTOINNIT							
9010 INVESTOINTIMENOT							
7011 OMA RAKENTAMINEN				-5.403,20	5.403,20		
7012 MUUT INVESTOINTIMEOT				-2.550,00	2.550,00		
7010 INVESTOINTIMENOT	-10.000		-10.000,00	-7.953,20	-2.046,80		
7030 NETTOMENO	-10.000	0	-10.000,00	-7.953,20	-2.046,80		
VAPAA-AIKALIK:N INVESTOINNIT							
7000 INVESTOINNIT							
7010 INVESTOINTIMENOT							
7011 OMA RAKENTAMINEN				-13.155,06	13.155,06		
7012 MUUT INVESTOINTIMEOT				-51.550,00	51.550,00		
7010 INVESTOINTIMENOT	-70.000		-70.000,00	-64.705,06	-5.294,94		
7030 NETTOMENO	-70.000	0	-70.000,00	-64.705,06	-5.294,94		
910004 TERVEYSKESKUKSEN KALUSTEET							

Investointien toteutumavertailu

EUR

Ulkoinen	01.01.2017 - 31.12.2017					
	Budjetti 2017	Muutokset 2017	Budjetti + muutos	Toteutuma	Poikkeama	
7000 INVESTOINNIT						
7020 INVESTOINTITULOT						
7021 KÄYTTÖOMAISUUDEN MYYNTI				1.209,68	-1.209,68	
7020 INVESTOINTITULOT				1.209,68	-1.209,68	
7030 NETTOMENO	0	0		1.209,68	-1.209,68	
910107 TERVEYSASEMA						
7000 INVESTOINNIT						
7010 INVESTOINTIMENOT						
7011 OMA RAKENTAMINEN				-14.508,30	14.508,30	
7012 MUUT INVESTOINTIMEOT				-1.941,17	1.941,17	
7010 INVESTOINTIMENOT	-20.000		-20.000,00	-16.449,47	-3.550,53	
7030 NETTOMENO	-20.000	0	-20.000,00	-16.449,47	-3.550,53	
910110 RINNEHOVIN PERUSKORJAUS						
7000 INVESTOINNIT						
7010 INVESTOINTIMENOT						
7011 OMA RAKENTAMINEN				-21.017,60	21.017,60	
7012 MUUT INVESTOINTIMEOT				-3.703,40	3.703,40	
7010 INVESTOINTIMENOT	-20.000		-20.000,00	-24.721,00	4.721,00	
7030 NETTOMENO	-20.000	0	-20.000,00	-24.721,00	4.721,00	
910122 PÄIVÄKOTI KEINULA						
7000 INVESTOINNIT						
7010 INVESTOINTIMENOT						
7011 OMA RAKENTAMINEN				-1.084,08	1.084,08	
7012 MUUT INVESTOINTIMEOT				-6.719,60	6.719,60	

Investointien toteutumavertailu

Ulkoinen

01.01.2017 - 31.12.2017

EUR

	Budjetti 2017	Muutokset 2017	Budjetti + muutos	Toteutuma	Poikkeama
7010 INVESTOINTIMENOT	-8.500		-8.500,00	-7.803,68	-696,32
7030 NETTOMENO	-8.500	0	-8.500,00	-7.803,68	-696,32
SOSIAALI- JA TERVEYSOIMEN INVESTOINNIT					
7000 INVESTOINNIT					
7010 INVESTOINTIMENOT					
7011 OMA RAKENTAMINEN				-36.609,98	36.609,98
7012 MUUT INVESTOINTIMEOT				-12.364,17	12.364,17
7010 INVESTOINTIMENOT	-48.500		-48.500,00	-48.974,15	474,15
7020 INVESTOINTITULOT					
7021 KÄYTTÖOMAISUUDEN MYYNTI				1.209,68	-1.209,68
7020 INVESTOINTITULOT				1.209,68	-1.209,68
7030 NETTOMENO	-48.500	0	-48.500,00	-47.764,47	-735,53
911009 KUNNANVIRASTO					
7000 INVESTOINNIT					
7010 INVESTOINTIMENOT					
7011 OMA RAKENTAMINEN				-9.994,71	9.994,71
7010 INVESTOINTIMENOT	-30.000		-30.000,00	-9.994,71	-20.005,29
7030 NETTOMENO	-30.000	0	-30.000,00	-9.994,71	-20.005,29
911102 NUORISOTALO , ent.terv.talo+kuntosalilai					
7000 INVESTOINNIT					
7010 INVESTOINTIMENOT					
7011 OMA RAKENTAMINEN				-14.522,49	14.522,49
7012 MUUT INVESTOINTIMEOT				-18.065,06	18.065,06
7010 INVESTOINTIMENOT	-70.000		-70.000,00	-32.587,55	-37.412,45

Investointien toteutumavertailu

EUR

Ulkoinen 01.01.2017 - 31.12.2017

	Budjetti 2017	Muutokset 2017	Budjetti + muutos	Toteutuma	Poikkeama
7030 NETTOMENO	-70.000	0	-70.000,00	-32.587,55	-37.412,45
911104 ILTALA-PITKÄLÄ PERUSKORJAUS					
7000 INVESTOINNIT					
7010 INVESTOINTIMENOT					
7011 OMA RAKENTAMINEN				-9.916,47	9.916,47
7012 MUUT INVESTOINTIMEOT				-2.385,31	2.385,31
7010 INVESTOINTIMENOT	-10.000		-10.000,00	-12.301,78	2.301,78
7030 NETTOMENO	-10.000	0	-10.000,00	-12.301,78	2.301,78
911114 TIEVALAISTUKSEN SANEERAUS					
7000 INVESTOINNIT					
7010 INVESTOINTIMENOT					
7011 OMA RAKENTAMINEN				-62.439,41	62.439,41
7010 INVESTOINTIMENOT	-50.000		-50.000,00	-62.439,41	12.439,41
7030 NETTOMENO	-50.000	0	-50.000,00	-62.439,41	12.439,41
911115 LEIKKIKENTTIEN KUNNOSTUS					
7000 INVESTOINNIT					
7010 INVESTOINTIMENOT					
7011 OMA RAKENTAMINEN				-660,30	660,30
7012 MUUT INVESTOINTIMEOT				-8.621,10	8.621,10
7010 INVESTOINTIMENOT	-10.000		-10.000,00	-9.281,60	-718,60
7030 NETTOMENO	-10.000	0	-10.000,00	-9.281,60	-718,60
911120 MÄLLYRINNE JA -AHO, KUNNOSTUS					

Investointien toteutumavertailu

EUR

Ulkoinen 01.01.2017 - 31.12.2017

	Budjetti 2017	Muutokset 2017	Budjetti + muutos	Toteutuma	Poikkeama
7000 INVESTOINNIT					
7010 INVESTOINTIMENOT					
7011 OMA RAKENTAMINEN				-5.991,70	5.991,70
7012 MUUT INVESTOINTIMEOT				-4.723,40	4.723,40
7010 INVESTOINTIMENOT	-10.000		-10.000,00	-10.715,10	715,10
7030 NETTOMENO	-10.000	0	-10.000,00	-10.715,10	715,10
911125 PÄÄLLYSTETYÖT kk ja Kuortti					
7000 INVESTOINNIT					
7010 INVESTOINTIMENOT					
7011 OMA RAKENTAMINEN				-46.167,18	46.167,18
7010 INVESTOINTIMENOT	-40.000		-40.000,00	-46.167,18	6.167,18
7030 NETTOMENO	-40.000	0	-40.000,00	-46.167,18	6.167,18
911129 LAVIANKULMAN KUNNOSTUS					
7000 INVESTOINNIT					
7010 INVESTOINTIMENOT	-8.500		-8.500,00		-8.500,00
7030 NETTOMENO	-8.500	0	-8.500,00	0	-8.500,00
911135 PÄÄLLYSTETYÖT					
7000 INVESTOINNIT					
7010 INVESTOINTIMENOT					
7011 OMA RAKENTAMINEN				-15.645,75	15.645,75
7010 INVESTOINTIMENOT	-10.000		-10.000,00	-15.645,75	5.645,75
7030 NETTOMENO	-10.000	0	-10.000,00	-15.645,75	5.645,75

Investointien toteutumavertailu

EUR

Ulkoinen 01.01.2017 - 31.12.2017

	Budjetti 2017	Muutokset 2017	Budjetti + muutos	Toteutuma	Poikkeama
911139 TEOLLISUUSHALLI (v. 2016)					
7000 INVESTOINNIT					
7010 INVESTOINTIMENOT					
7011 OMA RAKENTAMINEN				-855.582,28	855.582,28
7010 INVESTOINTIMENOT	-1.000.000		-1.000.000,00	-855.582,28	-144.417,72
7030 NETTOMENO	-1.000.000	0	-1.000.000,00	-855.582,28	-144.417,72
911140 NUORISOTALON KUNNOSTUSKORJAUKSIA					
7000 INVESTOINNIT					
7010 INVESTOINTIMENOT					
7011 OMA RAKENTAMINEN				-19.662,15	19.662,15
7010 INVESTOINTIMENOT	-10.000		-10.000,00	-19.662,15	9.662,15
7030 NETTOMENO	-10.000	0	-10.000,00	-19.662,15	9.662,15
911141 KIRKKOTIE-RIVITALON KUNNOSTUS					
7000 INVESTOINNIT					
7010 INVESTOINTIMENOT					
7011 OMA RAKENTAMINEN				-11.497,63	11.497,63
7012 MUUT INVESTOINTIMEOT				-7.792,05	7.792,05
7010 INVESTOINTIMENOT	-50.000		-50.000,00	-19.289,68	-30.710,32
7030 NETTOMENO	-50.000	0	-50.000,00	-19.289,68	-30.710,32
911143 PALOTALON KUNNOSTUS					
7000 INVESTOINNIT					
7010 INVESTOINTIMENOT					

Investointien toteutumavertailu

01.01.2017 - 31.12.2017

Ulkoinen

	Budjetti 2017	Muutokset 2017	Budjetti + muutos	Toteutuma	Poikkeama
7011 OMA RAKENTAMINEN				-9.287,56	9.287,56
7012 MUUT INVESTOINTIMEOT				-118,80	118,80
7010 INVESTOINTIMENOT	-10.000		-10.000,00	-9.406,36	-593,64
7030 NETTOMENO	-10.000	0	-10.000,00	-9.406,36	-593,64
911179 TEOLLISUUSOSTNTT. TASAAMINEN (Kutomakuja)					
7000 INVESTOINNIT					
7010 INVESTOINTIMENOT					
7011 OMA RAKENTAMINEN				-4.088,60	4.088,60
7010 INVESTOINTIMENOT				-4.088,60	4.088,60
7030 NETTOMENO	0	0	0	-4.088,60	4.088,60
911180 ASTIANPESUKONE RUOKAPALVELUKESKUS					
7000 INVESTOINNIT					
7010 INVESTOINTIMENOT					
7012 MUUT INVESTOINTIMEOT				-14.884,40	14.884,40
7010 INVESTOINTIMENOT		-15.000	-15.000,00	-14.884,40	-115,60
7030 NETTOMENO	0	-15.000	-15.000,00	-14.884,40	-115,60
TEKNISEN LAUTAKUNNAN INVESTOINNIT					
7000 INVESTOINNIT					
7010 INVESTOINTIMENOT					
7011 OMA RAKENTAMINEN				-1.065.456,23	1.065.456,23
7012 MUUT INVESTOINTIMEOT				-56.590,12	56.590,12
7010 INVESTOINTIMENOT	-1.308.500	-15.000	-1.323.500,00	-1.122.046,35	-201.453,65

Investointien toteutumavertailu

EUR

Ulkoinen 01.01.2017 - 31.12.2017

	Budjetti 2017	Muutokset 2017	Budjetti + muutos	Toteutuma	Poikkeama
7030 NETTOMENO	-1.308.500	-15.000	-1.323.500,00	-1.122.046,35	-201.453,65
911144 VIEMÄRIVERKOSTO, vuotov. väh. pump+putk.					
7000 INVESTOINNIT					
7010 INVESTOINTIMENOT	-20.000		-20.000,00		-20.000,00
7030 NETTOMENO	-20.000	0	-20.000,00	0	-20.000,00
911175 VESILAITOS, kunnostustöitä					
7000 INVESTOINNIT					
7010 INVESTOINTIMENOT	-15.000		-15.000,00		-15.000,00
7030 NETTOMENO	-15.000	0	-15.000,00	0	-15.000,00
VESIHUOLTOLAITOKSEN INVESTOINNIT					
7000 INVESTOINNIT					
7010 INVESTOINTIMENOT	-35.000		-35.000,00		-35.000,00
7030 NETTOMENO	-35.000	0	-35.000,00	0	-35.000,00
PERTUNMAAN KUNTA					
7000 INVESTOINNIT					
7010 INVESTOINTIMENOT					
7011 OMA RAKENTAMINEN				-1.127.815,78	1.127.815,78
7012 MUUT INVESTOINTIMEOT				-122.566,54	122.566,54
7010 INVESTOINTIMENOT	-1.492.000	-15.000	-1.507.000,00	-1.250.382,32	-256.617,68
7020 INVESTOINTITULOT					
7021 KÄYTTÖOMAISUUDEN MYYNTI				1.209,68	-1.209,68
7020 INVESTOINTITULOT				1.209,68	-1.209,68
7030 NETTOMENO	-1.492.000	-15.000	-1.507.000,00	-1.249.172,64	-257.827,36

6.4. RAHOITUSLASKELMAN TOTEUTUMINEN

	Alkuperäinen talousarvio	Ta- muutokset	Ta + muutokset yhteensä	Toteutuma	Poikkeama
Toiminta ja investoinnit					
Toiminnan rahavirta					
Vuosikate	432 280,00	- 25 000,00	407 280,00	811 067,61	- 403 787,61
Satunnaiset erät					
Tulorahoituksen korjauserät					
Investointien rahavirta					
Investointimenot	- 1 492 000,00		- 1 492 000,00	- 1 250 382,32	- 241 617,68
Rahoitusosuudet investointimenoihin					
Pysyvien vastaavien hyödykkeiden luovutustuotot				1 209,68	- 1 209,68
Toiminta ja investoinnit, netto	- 1 059 720,00	- 25 000,00	- 1 084 720,00	- 438 105,03	- 646 614,97
Rahoituksen kassavirta					
Antolainauksen muutokset					
Antolainasaamisten lisäykset					
Antolainasaamisten vähennykset				6 000,00	- 6 000,00
Lainakannan muutokset					
Pitkäaikaisten lainojen lisäys	1 200 000,00		1 200 000,00	1 200 000,00	0
Pitkäaikaisten lainojen vähennys	- 337 920,00		- 337 920,00	- 339 722,06	1 802,06
Lyhytaikaisten lainojen muutos					
Oman pääoman muutokset					
Muut maksuvalmiuden muutokset				- 7 250,01	7 250,01
Toimeksianto verojen ja pääomien muutokset				106,32	- 106,32
Vaihto-omaisuuden muutos				- 268,68	268,68
Saamisten muutos				- 78 320,24	78 320,24
Korottomien velkojen muutos				- 695 698,94	695 968,94
Rahoituksen rahavirta	862 080,00		862 080,00	84 576,39	777 503,61
Rahavarojen muutos	197 640,00	- 25 000,00	- 222 640,00	- 353 528,64	130 888,64
Rahavarojen muutos					
Rahavirrat 31.12.				1 335 422,16	
Rahavirrat 1.1.				1 688 950,80	
Rahavarojen muutos				- 353 528,64	

TILINPÄÄTÖSLASKELMAT

T U L O S L A S K E L M A

Ulkoinen

01.01.2017 - 31.12.2017

EUR

	Toteutuma/ v.al.	Vert. %	Toteutuma/ ed.v.al.	Vert. %
TULOSLASKELMA				
TOIMINTATUOTOT/TULOT				
MYYNTITUOTOT	1.000.659,65		1.196.323,52	
MAKSUTUOTOT	85.282,14		556.451,76	
TUET JA AVUSTUKSET	130.015,25		155.262,54	
VUOKRATUOTOT	673.762,59		493.951,96	
MUUT TOIMINTATUOTOT	26.359,97		29.001,21	
TOIMINTATUOTOT/TULOT	1.916.079,60		2.430.990,99	
VALMISTUS OMAAN KÄYTTÖÖN	59.221,26		67.811,04	
TOIMINTAKULUT/MENOT				
HENKILÖSTÖKULUT				
PALKAT JA PALKKIOT	-2.377.942,54		-4.737.230,91	
HENKILÖSTÖSIVUKULUT				
ELÄKEKULUT	-661.136,54		-1.184.132,02	
MUUT HENKILÖSIVUKULUT	-66.352,35		-236.588,95	
HENKILÖSTÖSIVUKULUT				
HENKILÖSTÖSIVUKULUT	-727.488,89		-1.420.720,97	
HENKILÖSTÖKORVAUKSET				
HENKILÖSTÖKORVAUKSET	33.165,83		76.200,38	
HENKILÖSTÖKULUT				
HENKILÖSTÖKULUT	-3.072.265,60		-6.081.751,50	
PALVELUJEN OSTOT				
ASIAKASPALVELUJEN OSTOT	-7.136.490,18		-3.979.173,65	
MUIDEN PALVELUJEN OSTOT	-1.906.589,72		-2.229.243,27	
PALVELUJEN OSTOT				
PALVELUJEN OSTOT	-9.043.079,90		-6.208.416,92	
AINEET, TARVIKKEET JA TAVARAT				
OSTOT TILIKAUDEN AIKANA	-679.477,31		-750.997,21	
AINEET, TARVIKKEET JA TAVARAT				
AINEET, TARVIKKEET JA TAVARAT	-679.477,31		-750.997,21	
AVUSTUKSET				
AVUSTUKSET	-291.072,05		-469.721,40	
VUOKRAT				
VUOKRAT	-41.684,08		-87.784,54	
MUUT TOIMINTAKULUT				
MUUT TOIMINTAKULUT	-75.967,69		-149.983,51	
TOIMINTAKULUT/MENOT	-13.203.546,63		-13.748.655,08	
TOIMINTAKATE/JÄÄMÄ	-11.228.245,77		-11.249.853,05	
VEROTULOT				
VEROTULOT	5.779.944,63		5.626.130,95	
VALTIONOSUUDET				
VALTIONOSUUDET	6.163.143,00		6.301.355,00	
RAHOITUSTUOTOT JA KULUT				
KORKOTUOTOT				
KORKOTUOTOT	1,37		266,24	
MUUT RAHOITUSTUOTOT				
MUUT RAHOITUSTUOTOT	128.425,61		55.209,61	
KORKOKULUT				
KORKOKULUT	-32.117,26		-26.098,86	
MUUT RAHOITUSKULUT				
MUUT RAHOITUSKULUT	-83,97		-1.275,53	
RAHOITUSTUOTOT JA KULUT	96.225,75		28.101,46	
VUOSIKATE	811.067,61		705.734,36	
POISTOT JA ARVONALENTUMISET				
SUUNNITELMAN MUKAISET POISTOT				
SUUNNITELMAN MUKAISET POISTOT	-641.641,01		-648.942,91	
POISTOT JA ARVONALENTUMISET				
POISTOT JA ARVONALENTUMISET	-641.641,01		-648.942,91	
TILIKAUDEN TULOS	169.426,60		56.791,45	
TILIKAUDEN YLI/ALIJÄÄMÄ	169.426,60		56.791,45	

Rahoituslaskelma

Ulkoinen

01.01.2017 - 31.12.2017

EUR

	Toteutuma 2017	Toteutuma 2016
R A H O I T U S L A S K E L M A		
TOIMINNAN RAHAVIRTA		
TULORAHOITUS		
VUOSIKATE	811.067,61	705.734,36
TULORAHOITUKSEN KORJAUSERÄT		57.348,38
TULORAHOITUS	811.067,61	763.082,74
INVESTOINTIEN RAHAVIRTA		
INVESTOINTIMENOT	-1.250.382,32	-1.364.425,03
PYSYVIEN VASTAAVIEN HYÖDYKK. LUO		
PYSYVIEN VASTAAVIEN HYÖDYKK LUO	1.209,68	90.849,43
PYS.VAST. HYÖDYKK MYYNTIVOITOT/		-57.348,38
PYSYVIEN VASTAAVIEN HYÖDYKK. LUO	1.209,68	33.501,05
INVESTOINTIEN RAHAVIRTA	-1.249.172,64	-1.330.923,98
TOIMINNAN RAHAVIRTA	-438.105,03	-567.841,24
RAHOITUSTOIMINNAN KASSAVIRTA		
ANTOLAINAUKSEN MUUTOKSET		
ANTOLAINASAAMISTEN LISÄYKSET		-99.134,05
ANTOLAINASAAMISTEN VÄHENNYKSET	6.000,00	17.234,46
ANTOLAINAUKSEN MUUTOKSET	6.000,00	-81.899,59
LAINAKANNAN MUUTOKSET		
PITKÄAIKAISTEN LAINOJEN LISÄYS	1.200.000,00	800.000,00
PITKÄAIKAISTEN LAINOJEN VÄHENNYS	-339.722,06	-273.004,47
LAINAKANNAN MUUTOKSET	860.277,94	526.995,53
OMAN PÄÄOMAN MUUTOKSET		
Oman pääoman muutokset	-7.250,01	
OMAN PÄÄOMAN MUUTOKSET	-7.250,01	
MUUT MAKSUVALMIUDEN MUUTOKSET		
TOIMEKSIANTOJEN VAROJEN JA PÄÄOM	106,32	-136,16
VAIHTO-OMAISUUDEN MUUTOS	-268,68	739,77
SAAMISTEN MUUTOS	-78.320,24	103.375,11
KOROTT. PITKÄ- JA LYHYTAIK. VELK	-695.968,94	50.373,65
MUUT MAKSUVALMIUDEN MUUTOKSET	-774.451,54	154.352,37
RAHOITUSTOIMINNAN KASSAVIRTA	84.576,39	599.448,31
RAHAVAROJEN MUUTOS	-353.528,64	31.607,07
RAHAVARAT 31.12.	1.335.422,16	1.688.950,80
RAHAVARAT 1.1.	1.688.950,80	1.657.343,73
RAHAVAROJEN MUUTOS	-353.528,64	31.607,07

T a s e

EUR

Ulkoinen

01.01.2017 - 31.12.2017

	Tilivuosi 2017 00-12	Ed. vuosi 2016 00-12
TASE (V. 2000)		
VASTAAVAA		
PYSYVÄT VASTAAVAT		
AINEETTOMAT HYÖDYKKEET		
MUUT PITKÄVAIKUTTEISET MENOT	133.210,68	167.222,04
AINEETTOMAT HYÖDYKKEET	133.210,68	167.222,04
AINEELLISET HYÖDYKKEET		
MAA- JA VESIALUEET	1.216.776,22	1.216.776,22
RAKENNUKSET	6.876.717,58	5.126.991,01
KIINTEÄT RAKENTEET JA LAITTEET	2.541.503,77	2.726.276,81
KONEET JA KALUSTO	174.123,95	138.836,09
ENNAKKOMAKS. JA KESKENER.HANKINNAT	4.088,60	962.787,00
AINEELLISET HYÖDYKKEET	10.813.210,12	10.171.667,13
SIJOITUKSET		
OSAKKEET JA OSUDET		
OSAKKEET JA OS.KONSERNIIN KUULUVISSA	107.684,56	107.684,56
OSAKKEET JA OS. OMISTUSYHTEISYHTEIS	719.358,99	719.358,99
MUUT OSAKKEET JA OSUDET	212.043,97	212.043,97
OSAKKEET JA OSUDET	1.039.087,52	1.039.087,52
MUUT LAINASAAMISET	262.098,39	268.098,39
MUUT SAAMISET	167.275,10	167.275,10
SIJOITUKSET	1.468.461,01	1.474.461,01
PYSYVÄT VASTAAVAT	12.414.881,81	11.813.350,18
TOIMEKSANTOJEN VARAT		
LAHJOITUSRAHASTOJEN ERITYISKATTEET	1.327.505,70	1.308.905,39
TOIMEKSANTOJEN VARAT	1.327.505,70	1.308.905,39
VAIHTUVAT VASTAAVAT		
VAIHTO-OMAISUUS		
AINEET JA TARVIKKEET	10.851,26	10.582,58
VAIHTO-OMAISUUS	10.851,26	10.582,58
SAAMISET		
PITKÄAIK. SAAMISET		
LAINASAAMISET	85.447,10	98.757,60
PITKÄAIK. SAAMISET	85.447,10	98.757,60
LYHYTAIKAISET SAAMISET		
MYYNTISAAMISET	390.018,87	260.752,10
LAINASAAMISET	13.310,00	13.310,00
MUUT SAAMISET	111.079,78	142.016,03
SIIRTOSAAMISET	19.500,98	26.200,76
LYHYTAIKAISET SAAMISET	533.909,63	442.278,89
SAAMISET	619.356,73	541.036,49
RAHOITUSARVOPAPERIT		
OSAKKEET JA OSUDET	96.354,03	91.686,03
RAHOITUSARVOPAPERIT	96.354,03	91.686,03
RAHAT JA PANKKISAAMISET	1.239.068,13	1.597.264,77
VAIHTUVAT VASTAAVAT	1.965.630,15	2.240.569,87
VASTAAVAA	15.708.017,66	15.362.825,44

T a s e

EUR

Ulkoinen

01.01.2017 - 31.12.2017

	Tilivuosi 2017 00-12	Ed. vuosi 2016 00-12
VASTATTAVAA		
OMA PÄÄOMA		
PERUSPÄÄOMA	5.437.102,73	5.437.102,73
EDELLISTEN TILIK:N YLI-/ALIJÄÄMÄ	784.840,07	735.298,63
TILIKAUDEN YLI-/ALIJÄÄMÄ	169.426,60	56.791,45
OMA PÄÄOMA	6.391.369,40	6.229.192,81
TOIMEKSIANTOJEN PÄÄOMAT		
LAHJOITUSRAHASTOJEN PÄÄOMAT	1.327.475,86	1.308.769,23
TOIMEKSIANTOJEN PÄÄOMAT	1.327.475,86	1.308.769,23
VIERAS PÄÄOMA		
PITKÄAIKAINEN		
LAINAT RAH.-JA VAK.LAITOKSILTA	6.351.692,64	5.489.613,32
LIITTYMISMAKSUT JA MUUT VELAT		
LIITTYMISMAKSUT	241.114,25	237.901,25
LIITTYMISMAKSUT JA MUUT VELAT	241.114,25	237.901,25
PITKÄAIKAINEN	6.592.806,89	5.727.514,57
LYHYTAIKAINEN		
LAINAT RAH.-JA VAK.LAITOKSILTA	337.920,68	337.920,68
LAINAT MUILTA LUOTONANTAJILTA	2.431,00	4.232,38
SAADUT ENNAKOT	2.753,60	2.867,75
OSTOVELAT	712.683,46	1.009.281,99
MUUT VELAT	51.143,13	128.222,66
SIIRTOVELAT	289.433,64	614.823,37
LYHYTAIKAINEN	1.396.365,51	2.097.348,83
VIERAS PÄÄOMA	7.989.172,40	7.824.863,40
VASTATTAVAA	15.708.017,66	15.362.825,44

KONSERNITULOSLASKELMA

	2017	2016
Toimintatuotot	10 296 902,09	7 051 486,98
Toimintakulut	- 21 390 701,12	- 17 931 772,74
Osuus osakkuusyhteisöjen voitosta (tappiosta)	266,41	
Toimintakate	- 11 093,532,62	- 10 880 285,76
Verotulot	5 779 469,34	5 625 646,74
Valtionosuudet	6 328 168,59	6 479 114,92
Rahoitustuotot ja kulut		
Korkotuotot	2 584,59	422,46
Muut rahoitustuotot	135 967,88	61 590,16
Korkokulut	- 49 623,38	- 43 523,92
Muut rahoituskulut	- 569,91	- 1 955,93
Vuosikate	1 102 464,49	1 241 008,67
Poistot ja arvonalentumiset		
Suunnitelman mukaiset poistot	- 871 318,24	- 827 553,01
Arvonalentumiset	- 6 469,88	
Satunnaiset erät	5 999,84	59,62
Tilikauden tulos	230 676,21	413 515,28
Tilinpäätössiirrot	- 9 939,97	- 2 602,94
TK:n verot	- 11,28	
Laskennalliset verot	14 840,00	4 200,00
Vähemmistöosuudet	- 3 615,15	- 2 733,83
Tilikauden ylijäämä (alijäämä)	231 949,81	412 378,51

KONSERNIN RAHOITUSLASKELMA

	2017	2016
Toiminnan rahavirta		
Vuosikate	1 102 464,49	1 241 008,67
Satunnaiset erät	11 173,85	42,41
Tulorahoituksen korjauserät	17 353,74	- 88 761,48
Investointien rahavirta		
Investointimenot	- 1 899 883,11	- 1 862 331,45
Rahoitusosuudet investointeihin	12 103,51	9 925,88
Pysyvien vastaavien hyödykkeiden luovutustulot	21 080,04	49 293,20
Toiminnan ja investointien rahavirta	- 735 707,48	650 822,77
Rahoituksen rahavirta		
Antolainauksen muutokset		
Antolainasaamisten lisäykset	- 27 460,43	- 39 355,22
Antolainasaamisten vähennykset	3,72	5,16
Lainakannan muutokset		- 777 873,68
Pitkäaikaisten lainojen lisäys	1 873 813,02	814 821,06
Pitkäaikaisten lainojen vähennykset	- 541 586,36	- 471 874,96
Lyhytaikaisten lainojen muutos	242 194,52	225 625,48
Oman pääoman muutokset	- 106 230,55	- 39 113,83
Muut maksuvalmiuden muutokset		- 201 884,86
Toimeksiantojen varojen ja pääomien muutokset	811,96	- 50,54
Vaihto-omaisuuden muutos	1 685 66	- 1 358,74
Saamisten muutokset	- 371 234,27	117 186,19
Korottomien velkojen muutokset	- 162 031,43	113 994,88
Rahoituksen rahavirta	909 965,84	722 596,96
Rahavarojen muutos	174 258,36	71 774,19
Rahavarat 31.12.	2 047 952,95	1 870 078,10
Rahavarat 1.1.	1 873 694,59	1 798 303,91

KONSERNITASE

VASTAAVAA	2017	2016	VASTATTAVAA	2017	2016
PYSYVÄT VASTAAVAT	14 513 970,61	13 465 170,41	OMA PÄÄOMA	6 124 984,15	5 894 451,12
Aineettomat hyödykkeet	190 846,49	230 785,77	Peruspääoma	5 437 102,73	5 437 102,73
Aineettomat oikeudet	57 598,61	63 485,93	Arvonkorotusrahassto	9 929,74	26 677,01
Muut pitkävaikutteiset menot	133 247,88	167 299,84	Muut omat rahastot	21 551,34	21 551,38
Aineelliset hyödykkeet	13 876 792,33	12 820 111,37	Edellisten tilik:n yli-/alijäämä	424 450,53	- 3 258,51
Maa- ja vesialueet	1 392 069,04	1 391 679,09	Tilikauden yli-/alijäämä	231 949,81	412 378,51
Rakennukset	8 983 587,23	6 921 006,39			
Kiinteät rakenteet ja laitteet	2 647 149,32	2 837 297,51	VÄHEMMISTÖOSUUDET	20 989,92	18 890,80
Koneet ja kalusto	426 135,04	315 725,20			
Muut aineelliset hyödykkeet	3 773,59	1 277,28			
Enn.maks. ja keskener.hank	424 078,11	1 353 125,90	POISTOERO JA VAPAAEHTOISET		
Sijoitukset	446 331,79	414 273,27	VARAUKSET		
Osakkuusyhteisöosuudet	38 954,91	11 125,65	Poistoero		
Muut osakkeet ja osuudet	230 202,30	231 979,30	Vapaaehtoiset varaukset		
Muut lainasaamiset	6 615,73	1 389,98			
Muut saamiset	170 558,85	169 778,34	PAKOLLISET VARAUKSET	153 493,18	148 959,72
Arvostuserät			Eläkevaraukset		
			Muut pakolliset varaukset	153 493,18	148 959,72
TOIMEKSIANTOJEN VARAT	1 389 701,87	1 358 297,69	TOIMEKSIANTOJEN PÄÄOMAT	1 394 338,72	1 361 989,23
VAIHTUVAT VASTAAVAT	3 551 442,10	2 997 072,09	VIERAS PÄÄOMA	11 761 308,61	10 396 249,32
Vaihto-omaisuus	69 567,70	70 788,33			
			Pitkäaikainen korollinen vieras pääoma	7 942 818,84	6 616 762,87
Saamiset	1 433 921,45	1 056 205,66	Pitkäaikainen koroton vieras pääoma	247 695,76	278 903,92
Pitkäaikaiset saamiset	98 321,15	111 616,51	Lyhytaikainen korollinen vieras pääoma	1 267 366,96	1 040 333,65
Lyhytaikaisetsaamiset	1 335 600,30	944 589,15	Lyhytaikainen koroton vieras pääoma	2 303 427,05	<u>2 460 248,88</u>
Rahoitusarvopaperit	124 168,16	121 678,02	VASTATTAVAA YHTEENSÄ	<u>19 455 111,54</u>	<u>17 820 540,19</u>
Rahat ja pankkisaamiset	1 923 784,79	<u>1 748 400,08</u>			
VASTAAVAA YHTEENSÄ	<u>19 455 114,58</u>	<u>17 820 540,19</u>			

**TILINPÄÄTÖKSEN
LIITETIEDOT**

8. Tilinpäätöksen laatimista koskevat liitetiedot

Tilinpäätöstä laadittaessa noudatetut arvostusperiaatteet ja menetelmät sekä jaksotusperiaatteet

Liitetieto 1 Jaksotusperiaatteet (2016)

Esimerkki

Tulot ja menot on merkitty tuloslaskelmaan suoriteperusteen mukaisesti. Suoriteperusteesta poiketen verotulot on kirjattu niiden tilitysajankohdan mukaisesti ao. tilikaudelle.

Pysyvien vastaavien arvostus

Pysyvien vastaavien aineettomat ja aineelliset hyödykkeet on merkitty taseeseen vähennettyinä suunnitelman mukaisilla poistoilla ja investointimenoihin saaduilla rahoitusosuuksilla. Suunnitelman mukaiset poistot on laskettu ennalta laaditun poistosuunnitelman mukaisesti. Kunnanvaltuusto on 9.12.2013 päättänyt muuttaa poistosuunnitelmaa 1.1.2013 jälkeen hankittujen hyödykkeiden osalta vastaamaan nykyistä suunnitelman mukaisten poistojen suoritusta. Poistosuunnitelman mukaiset suunnitelmapoistojen laskentaperusteet on esitetty tuloslaskelman liitetiedoissa kohdassa Suunnitelman mukaisten poistojen perusteet.

Sijoitusten arvostus

Pysyvien vastaavien sijoitukset on merkitty taseessa hankintamenoon tai sitä alempaan arvoon. Arvostuksen perusteena on ollut hyödykkeen todennäköisesti tulevaisuudessa kerryttämä tulo tai sen arvo palvelutoiminnassa.

Vaihto-omaisuuden arvostus

Vaihto-omaisuus on arvostettu hankintahintaan.

Saamiset on merkitty taseeseen nimellisarvoon tai sitä alempaan todennäköiseen arvoon.

Rahoitusarvopaperit on merkitty taseeseen hankintamenoon tai sitä alempaan todennäköiseen luovutushintaan.

Liitetieto 2 Tuloslaskelman ja taseen esittämistavan muutos

- ei ilmoitettavaa

Liitetieto 3 Oikaisut edellisen tilikauden tietoihin

- ei ilmoitettavaa

Liitetieto 4 Edellisen tilikauden tietojen vertailukelpoisuus

Sosiaali- ja terveystoimi on siirtynyt 1.1.2017 Etelä-Savon sosiaali- ja terveystalveluiden kuntayhtymän hoidettavaksi. Tämän seurauksena toimintatuotot ja henkilöstömenot ovat vähentyneet ja asiakaspalvelujen ostot kasvaneet.

Liitetieto 5 Aikaisempiin tilikausiin kohdistuvat tuotot ja kulut sekä virheiden oikaisut

aikaisempina tilikausina laskematta olleet sijoitettujen lasten itsenäistymisvarat 7 250,01 € on maksettu Essoten hoitoon ja kirjattu edellisten tilikausien tulokseen.

Konsernitilinpäätöksen laatimista koskevat liitetiedot

Liitetieto Konsernitilinpäätökseen on yhdistelty kaikki tytäryhteisöt, kuntayhtymät, joissa kunta on jäsenenä, osakkuusyhtiöt liitteeseen 20-22.

Konserniyhteisöjen keskinäiset tuotot ja kulut sekä saamiset ja velat on vähennetty sekä konserniyhteisöjen ja kunnan omistamien kuntayhtymien keskinäiset tuotot ja kulut sekä saamiset ja velat on vähennetty vähäisiä liiketapahtumia lukuun ottamatta.

Kunnan ja sen tytäryhteisöjen keskinäisen omistuksen eliminointi on tehty.

Vähemmistöosuudet

Vähemmistöosuudet on erotettu konsernin yli- ja alijäämästä konsernituloslaskelmassa sekä konsernin omasta pääomasta konsernitaseessa.

Suunnitelmapoistojen oikaisu

Kiinteistötytäryhteisöjen aineettomien ja aineellisten hyödykkeiden poistot on oikaistu suunnitelman mukaisiksi ja jäännösarvojen ero on kirjattu konsernituloslaskelmassa tytäryhteisön poistojen oikaisuksi ja aikaisemmilte tilikausille kertynyt ero konsernitaseessa edellisten tilikausien yli- ja alijäämän oikaisuksi.

Osakkuusyhteisöt

Osakkuusyhteisöjä ei ole yhdistelty tilinpäätökseen, koska niiden poistoja ei ole pystytty oikaisemaan kunnan poistosuunnitelman mukaiseksi.

Vapaaehtoiset varaukset

Konsernitilinpäätöksessä vapaaehtoiset varaukset on jaettu vapaaseen omaan pääomaan ja laskennalliseen verovelkaan.

Edellisen tilikauden tietojen vertailukelpoisuus.

- vertailutietoja ei ole korjattu

Tuloslaskelmaan koskevat liitetiedot

Liitetieto 6 Toimintatuotot kunnan määrääminä tehtäväkokonaisuuksina *)

Toimintatuotot tehtävälueittain *)				
	Konserni		Kunta	
	2017	2016	2017	2016
Yleishallinto	173 866,27	261 847,90	136 251,28	227 815,82
Sosiaali- ja terveystuotot	8 043 555,35	5 304 868,97	9 426,44	1 037 763,80
Opetus- ja kulttuurituotot	275 695,30	290 241,58	227 057,77	216 896,78
Yhdyskuntatuotot	422 749,52	81 686,04	422 749,52	81 686,04
Muut palvelut	1 381 035,65	1 112 842,49	1 120 594,59	866 828,55
<i>Kunnan toimintatuotot yhteensä *)</i>	<i>10 296 902,09</i>	<i>7 051 486,98</i>	<i>1 916 079,60</i>	<i>2 430 990,99</i>

*) toimintatuottojen erittely esitetään ulkoisista eristä

Liitetieto 7 Verotulot eriteltynä kunnan tuloveroon, osuuteen yhteisöveron tuotosta, kiinteistöveroon ja muihin verotuloihin.

Verotulojen erittely		
	2017	2016
Kunnan tulovero	4 125 613,91	4 055 886,59
Osuus yhteisöveron tuotosta	841 298,57	733 887,14
Kiinteistövero	813 032,15	836 357,22
<i>Verotulot yhteensä</i>	<i>5 779 944,63</i>	<i>5 626 130,95</i>

Liitetieto 8 Valtionosuudet eriteltynä

Valtionosuuksien erittely		
	2017	2016
Kunnan peruspalvelujen valtionosuus ilman tasauksia	4 791 356,00	4 924 166,00
Verotuloihin perustuva tasaus	1 713 888,00	1 712 976,00
Opetus- ja kulttuuritoimen muut valtionosuudet	- 342 101,00	- 335 787,00
Harkinnanvarainen valtionosuuden korotus	0,00	0,00
<i>Valtionosuudet yhteensä</i>	<i>6 163 143,00</i>	<i>6 301 355,00</i>

Liitetieto 9 Palvelujen ostot eriteltyinä asiakaspalvelujen ostoihin ja muiden palvelujen ostoihin;

Palvelujen ostojen erittely		
	2017	2016
Asiakaspalvelujen ostot	7 136 490,18	3 979 173,65
Muiden palvelujen ostot	1 906 589,72	2 229 243,27
<i>Kunnan palvelujen ostot yhteensä</i>	9 043 079,90	6 208 416,92

Liitetieto 10 Valtuustoryhmien toimintaedellytysten tukemiseksi annetut tuet valtuustoryhmittäin eriteltyinä (Kuntal 19.2 §)

- ei ilmoitettavaa

Liitetieto 11 Selvitys suunnitelman mukaisten poistojen perusteista kunnan tilinpäätöksessä

Poistonalaisten hyödykkeiden poistojen määrittämiseen on käytetty ennalta laadittua poistosuunnitelmaa. Suunnitelman mukaiset poistot on laskettu aineettomien ja aineellisten hyödykkeiden hankintamenosta arvioidut taloudellisen käyttöiän mukaan.

Kunnanvaltuusto on muuttanut poistosuunnitelmaa 1.1.2014 alkaen.

Pysyvien vastaavien hyödykeryhmittäiset poistomenetelmät ja perusteet ovat:

Poistosuunnitelma

Pysyvien vastaavien hyödykeryhmä	Poisto- menetelmä	Poisto- peruste	Yleisohjeen suositus
Aineettomat hyödykkeet			
Muut pitkävaikutteiset menot	tasapoisto	5 v	2 - 5 v
Muut pitkävaikutteiset menot mm. laajakaista v. 2011 hanke	tasapoisto	10 v	5 - 20 v
Aineettomat hyödykkeet 1.1.2013 jälkeen hankitut			
Muut pitkävaikutteiset menot	tasapoisto	2 v	2 - 5 v
Aineelliset hyödykkeet			
Maa- ja vesialueet	ei poistoaikaa		
Rakennukset ja rakennelmat 1.1.2001 jälkeen hankitu			
Asuinrakennukset	tasapoisto	50 v	30 - 50 v
Hallinto- ja laitosrakennukset	tasapoisto	50 v	20 - 50 v
Tehdas- ja tuotantorakennukset	tasapoisto	30 v	20 - 30 v
Muut rakennukset	tasapoisto	20 v	10 - 20 v
Rakennukset ja rakennelmat 1.1.2013 jälkeen hankitut			
Asuinrakennukset	tasapoisto	30 v	30 - 50 v
Hallinto- ja laitosrakennukset	tasapoisto	20 v	20 - 50 v
Tehdas- ja tuotantorakennukset	tasapoisto	20 v	20 - 30 v
Tehdas- ja tuotantorakennukset	tasapoisto	30 v	20 - 30 v
Muut rakennukset	tasapoisto	10 v	10 - 20 v
Kiinteät rakenteet ja laitteet			
Maa- ja vesirakenteet	menojäännöspoisto	20%	10 - 20%
Johtoverkostot	menojäännöspoisto	15%	15 - 25%
Muut maa- ja vesirakenteet	menojäännöspoisto	10%	10 - 20%
Kiinteät rakenteet ja laitteet 1.1.2001 jälkeen hankitut			
Maa- ja vesirakenteet	menojäännöspoisto	10%	10 - 20%

Vedenjakeluverkosto	menojäännöspoisto	7%	7 – 10%
Viemäriverkosto	menojäännöspoisto	7%	7 – 10%
Vesihuoltol. kiinteät rakenteet ja laitteet	menojäännöspoisto	15%	15 – 25%
Kadut ja tiet	menojäännöspoisto	15%	15 – 20%
Muut kiinteät rakenteet ja laitteet	menojäännöspoisto	20%	20 – 25%

Kiinteät rakenteet ja laitteet 1.1.2013 jälkeen hankitut

Maa- ja vesirakenteet	menojäännöspoisto	20%	10 – 20%
Vedenjakeluverkosto	menojäännöspoisto	10%	7 – 10%
Viemäriverkosto	menojäännöspoisto	10%	7 – 10%
Vesihuoltol. kiinteät rakenteet ja laitteet	menojäännöspoisto	25%	15 - 25%
Kadut ja tiet	menojäännöspoisto	20%	15 – 20%
Muut kiinteät rakenteet ja laitteet	menojäännöspoisto	25%	20 – 25%
Muut maa- ja vesirakenteet	menojäännöspoisto	20%	10 – 20%
Valokuituverkko	tasapoisto	5 v	

Koneet ja kalusto

Muut koneet ja kalusto	menojäännöspoisto	40%	30 – 40%
------------------------	-------------------	-----	----------

Koneet ja kalusto 1.1.2001 jälkeen hankitut

Kuljetusvälineet	menojäännöspoisto	25%	25 – 30%
Muut koneet ja kalusto	menojäännöspoisto	20%	30 – 40%

Koneet ja kalusto 1.1.2013 jälkeen hankitut

Kuljetusvälineet	menojäännöspoisto	30%	25 – 30%
Muut koneet ja kalusto	menojäännöspoisto	40%	30 – 40%

Ennakkomaksut ja keskeneräiset työ ei poistoaikaa

Pysyvien vastaavien sijoitukset

Osakkeet ja osuudet ei poistoaikaa

Liitetieto 12 Selvitys olennaisista tuottoihin ja kuluihin sisältyvistä pakollisten varausten muutoksista;

Pakollisten varausten muutokset 1 000 €				
	Konserni		Kunta	
	2017	2016	2017	2016
Potilasvahinkovakuutusmaksuvaraus 1.1.	149	105	0	0
Lisäykset tilikaudella	4	44		
Vähennykset tilikaudella				
Potilasvahinkovakuutusmaksuvaraus 31.12.	153	149	0	0
Muut pakolliset varaukset 1.1.	0			
Lisäykset tilikaudella	1			
vähennykset tilikaudella				
Muut pakolliset varaukset 31.12.	1		0	0
Pakolliset varaukset yhteensä 1.1.	149	105		
Lisäykset tilikaudella	5	44		
Vähennykset tilikaudella				
Pakolliset varaukset yhteensä 31.12.	154	149	0	0

Liitetieto 13 Selvitys olennaisista muihin toimintatuottoihin sisältyvistä pysyvien vastaavien hyödykkeiden luovutusvoitoista ja olennaisista muihin toimintakuluihin sisältyvistä pysyvien hyödykkeiden luovutustappioista.

Pysyvien vastaavien hyödykkeiden luovutusvoitot ja -tappiot				
	Konserni		Kunta	
	2017	2016	2017	2016
Muut toimintatuotot				
Maa- ja vesialueiden luovutusvoitot				
Muut luovutusvoitot	192,02	20 199,87		19 835,57
Luovutusvoitot yhteensä	192,02	20 199,87	0	19 943,00
Muut toimintakulut				
Maa- ja vesialueiden luovutustappiot		685,00		685,00
Muut luovutustappiot		78 044,52		76 498,95
<i>Luovutustappiot yhteensä</i>	0	78 729,52	0	77 183,95

Liitetieto 14 Satunnaisiin tuottoihin ja kuluihin sisältyvät erät

Satunnaisten tuottojen ja kulujen erittely				
	Konserni		Kunta	
	2017	2016	2017	2016
Satunnaiset tuotot				
Etelä-Savon sosiaali- ja terveyspalv. ky		516,00		
Koulutuskeskus Salpaus	5 291,53	383,19		
Itä-Suomen päihdehuol. ky	825,76	28,43		
<i>Satunnaiset tuotot yhteensä</i>	6 117,29	927,56	0	0
Satunnaiset kulut				
Koulutuskeskus Salpaus	117,51	851,23	0	0
<i>Satunnaiset kulut yhteensä</i>	117,51	851,23	0	0

Liitetieto 15 Yhteismäärät muihin rahoitustuottoihin sisältyvistä tuotoista, jotka on saatu osuuksista muissa yhteisöissä, jos ne ovat olennaisia

Osinkotuottojen ja peruspääoman korkotuottojen erittely		
	2017	2016
Osinkotuotot saman konsernin yhteisöistä		
Osinkotuotot muista yhteisöistä		
Peruspääoman korko kuntayhtymiltä	48 613,22	23 135,38
Yhteensä	48 613,22	23 142,38

Liitetieto 16 Erittely poistoeron muutoksista

- ei ilmoitettavaa

Tasetta koskevat liitetiedot

Taseen vastaavia koskevat liitetiedot

Liitetieto 17 Lainan liikkeeseen laskemisesta aiheutuneet kuluksi kirjaamattoman menot ja pääomaalennukset

- ei ilmoitettavaa

Liitetieto 18 Arvonkorotusten periaatteet ja arvonmäärittäminen

Vastaavien arvostuserät on sisällytetty ko. käyttöomaisuuden eriin

Arvostuksia sisältyy koulutus konserni Salpaus-kuntayhtymän käyttöomaisuuseriin 9 929,74 €.

Liitetieto 19 Tiedot pysyvistä vastaavista tase-eräkohtaisesti

Aineettomat ja aineelliset hyödykkeet											
	Aineettomat hyödykkeet				Aineelliset hyödykkeet						
	Aineet- tomat oikeudet	Muut pit- kävaikut- teiset menot	Ennako- maksut	Yhteensä	Maa- ja vesi- alueet	Raken- nukset	Kiinteät rakenteet ja laitteet	Koneet ja kalusto	Muut aineell. hyödyk.	ennako- maksut ja keskener.h.	Yhteensä
Poistamaton hankintameno 1.1.	0	167 222,04	0	167 222,04	1 216 776,22	5 126 991,01	2 726 276,81	138 836,09	0,-	962 787,00	10 171 667,13
Lisäykset tilikauden aikana						1 017 512,02	149 238,80	79 542,90		4 088,60	1 250 382,32
Rahoitusosuudet tilikaudella							- 1 209,68				- 1 209,68
Vähennykset tilikauden aikana						962 787,00				- 962,787,00	0
Siirrot erien välillä						- 230 572,45	- 334 011,84	- 43 045,36			- 607 629,65
Tilikauden poisto		- 34 011,36		- 34 011,36							
Arvonlennukset ja niiden palautukset											
Poistamaton hankintameno 31.12.	0	133 210,68	0	133,210,68	1 216 776,22	6 876 717,58	2 541 503,77	174 123,95		4 088,60	10 813 210,12
Arvonkorotukset											
Kirjanpitoarvo 31.12.	0	133 210,68	0	133 210,68	1 216 776,22	6 876 717,58	2 541 503,77	174 123,95		4 088,60	10 813,210,12

Sijoitukset

Pysyvien vastaavien sijoitukset										
	Osakkeet ja osuudet					Jvk-, muut laina- ja muut saamiset				
	Osakkeet konserni- yhtiön	Osakkeet omistusyht. yhteisöt	Kunta- yhtymä- osuudet	Muut osakkeet ja osuudet	Yhteensä	Jvk-laina saamiset	Saamiset konserni- yhteisöt	Saamiset kunta- yhtymät	Saamiset muut yhteisöt	Yhteensä
Hankintameno 1.1.	107 684,56	0	719 358,99	212 043,97	1 039 087,52	0,-	268 098,39	0,-	167 275,10	435 373,49
Lisäykset							- 6 000,00	0,-		- 6 000,00
Vähennykset										
Siirrot erien välillä										
Hankintameno 31.12.	107 684,56	0	719 358,99	212 043,97	1 039 087,52	0,-	262 098,39	0,-	167 275,10	429 373,49
Arvonlennukset										
Arvonkorotukset										
Kirjanpitoarvo 31.12.	107 684,56	0	719 358,99	212 043,97	1 039 087,52	0,-	262 098,39	0,-	167 275,10	429 373,49

Omistuksia muissa yhteisöissä koskevat liitetiedot

Liitetieto 20,21,22

Tytäryhteisöt, kuntayhtymäosuudet sekä osakkuusyhteisöt						
Nimi	Kotipaikka Konsernin	Kunnan		Kuntakonsernini osuus		
		omistus- osuus %	omistus- osuus %	omasta pääomasta	vieraan pääomasta	tilikauden voitosta/ tappiosta
Tytäryhteisöt						
Koy Pertunmetsä	Pertunmaa	100	100	- 634 648,18	934 276,64	37 527,83
As Oy Mansikkamäki	Pertunmaa	62,7551	62,7551	- 114 301,14	1 126,39	- 4 333,07
Kuntayhtymät						
Etelä-Savon maakuntaliitto	Mikkeli	1,15088	1,15088	7 355,14	8 447,15	- 586,35
Etelä-Savon sos- ja terv.palv.	Mikkeli	2,15	2,15	676 283,61	2 634 715,73	- 2 822,46
Itä-Suomen päihdeh.ky	Mäntyharju	0,37699	0,37699	6 984,57	1 851,13	298,30
Koulutusyhtymä Salpaus	Lahti	0,32282	0,32282	263 394,03	61 520,47	7 877,43
Vaalijala ky	Pieksämäki	0,56776	0,56776	56 162,68	134 066,58	595,85
Yhdistelemättömät Osakkuusyhteisöt						
As Oy Pertunrinne	Pertunmaa	32,13	32,13	73 152,75	5 019,56	6,58
Koy Kuortin Säästöpankintori	Pertunmaa	36,4	36,4	161 500,91	880,56	- 1 884,48

Kuntayhtymien tiedot on laskettu omistusprosentin mukaan, tytäryhtiöiden tiedot eliminointien jälkeen.

Erikseen pitkä- ja lyhytaikaiset saamiset tytäryhteisöiltä, ky:ltä joissa kunta jäsenenä sekä osakkuus- ja muilta omistusyhteisöiltä

Saamisten erittely				
	2017		2016	
	Pitkä- aikaiset	Lyhyt- aikaiset	Pitkä- aikaiset	Lyhyt- aikaiset
Saamiset tytäryhteisöiltä				
Myyntisaamiset				
Lainasaamiset				
Muut saamiset				
Siirtosaamiset				
<i>Yhteensä</i>	0	0	0	0
Saamiset ky:ltä, joissa kunta on jäsenenä				
Myyntisaamiset				14 075,12
Lainasaamiset				
Muut saamiset		175 453,51		
Siirtosaamiset				
<i>Yhteensä</i>	0	175 453,51	0	14 075,12
Saamiset osakkuus- sekä muilta omistusyhteisöiltä				
Myyntisaamiset				
Lainasaamiset				
Muut saamiset				
Siirtosaamiset				
<i>Yhteensä</i>	0	175 453,51	0	0
<i>Saamiset yhteensä</i>	0	175 453,51	0	14 075,12

Liitetieto 24 Siirtosaamisiin sisältyvät olennaiset erät

Siirtosaamisiin sisältyvät olennaiset erät				
	Konserni		Kunta	
	2017	2016	2017	2016
Pitkäaikaiset siirtosaamiset				
Menoennakot				
Siirtosaamiset		12 839,04		
Pitkäaikaiset siirtosaamiset yhteensä	0	12 839,04	0	0
Lyhytaikaiset siirtosaamiset				
Tulojäämät				
Siirtyvät korot	297,72	330,78	0,98	0,76
Kelan korvaus työterveydenhuollosta	44 790,93	33 707,25	19 500,00	26 200,00
Eu-tuet ja avustukset	2 059,05	2 382,16		
Ennakkomenot				
Muut tulojäämät	149 420,71	54 802,91		
Tulojäämät yhteensä	196 568,41	91 223,10	19 500,98	26 200,76
Lyhytaikaiset siirtosaamiset yhteensä	196 568,41	91 223,10	19 500,98	26 200,76

Taseen vastattavia koskevat liitetiedot

Liitetieto 25 Tase-eräkohtainen erittely oman pääoman erien lisäyksistä ja vähennyksistä sekä siirroista näiden erien välillä tilikauden aikana

Oman pääoman erittely				
	Konserni		Kunta	
	2017	2016	2017	2016
Peruspääoma 1.1.	5 437 102,73	5 437 102,73	5 437 102,73	5 437 102,73
Lisäys / vähennys				
Peruspääoma 31.12.	5 473 102,73	5 437 102,73	5 437 102,73	5 437 102,73
Arvonkorotusrahasto 1.1.	26 677,01	26 186,92		
Lisäys / vähennys	- 16 747,27	490,09		
Arvonkorotusrahasto 31.12.	9 929,74	26 677,01		
Muut omat rahastot 1.1.	21 551,38	19 062,52		
Lisäys / vähennys	- 0,04	2 488,86		
Muut omat rahastot yhteensä 31.12.	21 551,34	21 551,38		
Edellisten tilikausien yli- / alijäämä 1.1.	- 409 120,00	- 309 039,09	792 040,08	735 298,63
Lisäys / vähennys	15 330,53	305 788,58	- 7 250,01	
Edellisen tilikauden yli-/alijäämä 31.12.	424 450,53	- 3 258,51	784 840,07	735 298,63
Tilikauden yli- / alijäämä	231 949,81	412 378,51	169 426,60	56 791,45
Oma pääoma 31.12.	6 124 984,15	5 894 451,12	6 391 369,40	6 229 192,81

Liitetieto 26 Erittely poistoerosta

- ei ilmoitettavaa

Liitetieto 27 Tase-erien mukaan eritelty tieto sellaisista pitkäaikaiseen vieraaseen pääomaan kuuluvista veloista, jotka erääntyvät myöhemmin kuin viiden vuoden kuluttua

Pitkäaikaiset velat		
	2017	2016
Lainat rahoitus- ja vakuutuslaitoksilta	5 000 013,32	5 337 933,52
<i>Pitkäaikaiset velat yhteensä</i>	5 000 013,32	5 337 933,52

Vuoden 2017 tilinpäätöksessä esitetään velat ja velkojen osat, jotka erääntyvät 1.1.2022 tai sen jälkeen

Liitetieto 28 Erittely liikkeeseen lasketuista joukkovelkakirjalainoista

- ei ilmoitettavaa

Liitetieto 29 Erittely olennaisista pakollisiin varauksiin merkityistä eristä, jos se on tarpeen tase-erien selventämiseksi

Pakolliset varaukset				
	Konserni		Kunta	
	2017	2016	2017	2016
Muut pakolliset varaukset	870,53			
Potilasvahinkovakuutusmaksuvastuu	152 622,35	148 959,72		
<i>Muut pakolliset varaukset yhteensä</i>	153 492,88	148 959,72	0	0

Liitetieto 30 Erikseen pitkä- ja lyhytaikaiset velat tytäryhteisöille, kuntayhtymille, joissa kunta on jäsenenä ja osakkuus- sekä muille omistusyhteisöille

Vieras pääoma				
	2017		2016	
	Pitkä-aikainen	Lyhyt-aikainen	Pitkä-aikainen	Lyhyt-aikainen
Velat tytäryhteisöille				
Saadut ennakot				
Ostovelat				
Muut velat				
Siirtovelat				
<i>Yhteensä</i>	0	0	0	0
Velat ky:lle, joissa kunta on jäsenenä				
Saadut ennakot				
Ostovelat		284 227,02		264 052,91
Muut velat				
Siirtovelat				
<i>Yhteensä</i>	0	284 227,02		264 052,91
Velat osakkuus- tai sekä muille omistus- yhteisyhteisöille				
Saadut ennakot				
Ostovelat		479,76		
Muut velat				
Siirtovelat				
<i>Yhteensä</i>	0	479,76		0
<i>Vieras pääoma yhteensä</i>	0	284 706,78		264 052,91

Liitetieto 31 Sekkilimiitti

- ei ilmoitettavaa

Liitetieto 32 Tase-erän Muut velat erittely

- ei ilmoitettavaa

Liitetieto 33 Siirtovelkoihin sisältyvät olennaiset erät, jolleivät ne ole epäolennaisia.

Siirtovelkoihin sisältyvät olennaiset erä				
	Konserni		Kunta	
	2017	2016	2017	2016
Lyhytaikaiset siirtovelat				
Tuloennakot	10 590,36	9 100,25	-	2 867,75
Menojäämät				
Palkkojen ja henkilösivukulujen jaksotukset	808 901,84	823 971,14	241 138,56	540 935,96
Korkojaksotukset	12 838,40	8 607,98	8 721,36	8 334,23
Muut menojäämät	145 071,12	118 397,96	39 573,71	65 553,18
Lyhytaikaiset siirtovelat yhteensä	977 401,72	960 077,33	289 433,64	617 691,12

Vakuuksia ja vastuusitoumuksia koskevat liitetiedot

Liitetieto 34 Velat, joista vakuudeksi on annettu kiinnityksiä

- ei ilmoitettavaa

Liitetieto 35, 36, 37 Vakuudet

- ei ilmoitettavaa

Liitetieto 38 Vuokra- ja leasing sopimusten mukaisten vuokrien jäljellä oleva määrä

Vuokravastuut				
	Konserni		Kunta	
	2017	2016	2017	2016
Vuokravastuut yhteensä	66 877	68 188		
Seuraavalla tilikaudella maksettava osuus	20 490	20 478		
Myöhemmin erääntyvät	46 387	47 710		
Leasingvastuut yhteensä	162 920	142 248	121 786	46 903
Seuraavalla tilikaudella maksettava osuus	61 446	59 697	42 284	18 429
Myöhemmin erääntyvät	101 474	82 551	79 502	28 474

Liitetieto 40 Kunnan antamat vastuusitoumukset sen kanssa samaan konserniin kuuluvien yhteisöjen puolesta

Vastuusitoumukset				
Järjestelyjen tarkoitus	Konserni		Kunta	
	2017	2016	2017	2016
Takaukset samaan konserniin kuuluvin yhteisöjen puolesta				
Alkuperäinen pääoma			0	0
Jäljellä oleva pääoma				
Kunnan antamat muut vastuusitoumukset			0	0
Alkuperäinen pääoma	680 000,00	680 000,00	680 000,00	680 000,00
Jäljellä oleva pääoma	83 000,00	98 700,00	83 000,00	98 700,00

Vastuu Kuntien takauskeskuksen takausvastuista

	2017	2016
Kunnan osuus takauskeskuksen takausvastuista 31.12.	10 054 295	8 761 553,00
Kunnan osuus takauskeskuksen kattamattomista takausvastuista 31.12.	0	0
Kunnan mahdollista vastuuta kattava osuus takauskeskuksen rahastosta 31.12.	6 645,03	6 539,90

Liitetieto 41 Muut kuntaa koskevat taseen ulkopuoliset järjestelyt

Muut taloudelliset vastuut				
	Konserni		Kunta	
	2017	2016	2017	2016
Sopimusvastuut				
Sitoumukset avustukseen	31 907,00	42 548,00	31 907,00	42 548,00
Muut vastuut	77 207,67			
Sopimusvastuut yhteensä	109 114,67	42 548,00	31 907,00	42 548,00
Arvonlisäveron palautusvastuu 1)	358 215,00	513 003,00	358 215,00	491 644,00
Perustamishankkeiden valtionosuuden palautusvastuu 2)	2 005 350,00	2 011 774,00	2 005 350,00	2 005 350,00
<p>1) Palautuksena ja vähennyksenä käsitellyt arvonlisäverot uudisrakennusten ja perusparantamisen hankintamenoista, joihin liittyy mahdollinen palautusvelvollisuus kiinteistöt myytäessä tai niiden käyttötarkoituksen muuttuessa vähennykseen tai palautukseen oikeuttamattomaan tarkoitukseen (ALV 120§). Palautusvastuuta määriteltäessä otetaan huomioon kiinteistöt, joiden osalta vastuun toteutuminen on todennäköistä investointi- tai taloussuunnitelmaan tai toimenpideohjelmaan perustuen.</p> <p>2) Sosiaali- ja terveydenhuollon sekä opetus- ja kulttuuritoimen perustamishankkeisiin saatujen valtionosuuksien palautusvastuut, STVOL 4:30 §, L opetus- ja kulttuuritoimen rahoituksesta 7:30 § (vastuu voimassa 15 vuotta). Vastuut päättyvät vuosina 2023 – 2024.</p>				

Henkilöstöä koskevat liitetiedot

Liitetieto 42 Henkilöstön lukumäärä 31.12. tehtäväalueittain tai muuta kunnan määrittelemää ryhmittelyä käyttäen

Henkilöstön lukumäärä 31.12.				
	2017 koko /osa		2016 koko /osa	
Yleishallinto	11	0	8	0
Sosiaali- ja terveystoimi	0	0	66	11
Opetus- ja kulttuuritoimi	33	20	34	17
Yhdyskuntapalvelu	7	0	4	1
Muut palvelut	11	1	7	1
Liiketoiminta	1	0	1	0
<i>Yhteensä</i>	63	21	120	30

Liitetieto 43 Tilikauden palkat, palkkiot, eläkekulut ja muut henkilösivukulut

Henkilöstökulut		
	2017	2016
Henkilöstökulut tuloslaskelman mukaan	3 072 265,60	6 081 751,50
Henkilöstökulut yhteensä	3 072 265,60	6 081 751,50

Liitetieto 44 Luottamushenkilön palkkioista perityt ja puolueelle tai puolueyhdistykselle tilitetyt luottamushenkilömaksut (kuntalaki 82.3 §)

Luottamushenkilön palkkioista perityt ja tilitetyt luottamushenkilömaksut		
	2017	2016
Keskusta	1 339,35	1 580,00
Perussuomalaiset	973,88	1 311,75
Kokoomus	514,01	1 269,75
Sitoutumattomat	685,76	295,00
Tilitetyt luottamushenkilömaksut yhteensä	3 513,00	4 456,50

Liitetieto 45 Tilintarkastajan palkkiot

Tilintarkastajan palkkiot		
	2017	2016
BDO Audiator Oy		
Lakisääteinen tilintarkastus	9 959,50	7 048,50
Lakisääteisen tilintarkastuksen lisätoimeksiannot	196,00	874,45
<i>Yhteensä</i>	10 155,50	7 922,95

**VESIHUOLTOLAITOKSEN
TASEYKSIKÖN
TILINPÄÄTÖS**

PERTUNMAAN VESIHUOLTOLAITOKSEN TASEYKSIKÖN TILINPÄÄTÖS

Pertunmaan vesihuoltolaitoksen taseyksikkö

Tase	31.12.2017	31.12.2016
Vastaavaa		
Pysyvät vastaavat		
Aineelliset hyödykkeet		
Maa-alueet	13 664,51	13 664,51
Kiinteät rakenteet ja laitteet	1 560 586,10	1 697 406,74
Koneet ja kalusto	4 555,79	5 694,71
Aineelliset hyödykkeet	1 578 806,40	1 716 765,96
Sijoitukset		
Muut saamiset	47 872,80	47 872,80
Sijoitukset		
Pysyvät vastaavat	1 626 679,20	1 764 638,76
Vaihtuvat vastaavat		
Vaihto-omaisuus		
Aineet ja tervikkeet	9 962,86	9 483,73
Saamiset		
Lyhytaikaiset saamiset		
Myyntisaamiset	4 471,68	4 646,05
Muut saamiset	8 123,28	9 881,47
Saamiset	12 594,96	14 527,52
Vaihtuvat vastaavat	22 557,82	24 011,25
Vastaavaa yhteensä	1 649 237,02	1 788 650,01
Vastattavaa		
Oma pääoma		
Peruspääoma		
Sisäinen pääomasijoitus	2 767 487,07	2 767 487,07
Edellisten tilikausien yli-/alijäämä	-1 378 236,51	-1 220 192,48
Tilikauden yli-/alijäämä	-165 730,47	-158 044,03
Oma pääoma	1 223 520,09	1 389 250,56
Vieras pääoma		
Pitkäaikainen		
Laina kunnalta	95 536,34	71 510,22
Liittymismaksut	284 799,92	281 586,92
Lyhytaikainen		
Ostovelat	39 231,72	40 525,67
Siirtovelat	6 148,95	5 776,64
Vieras pääoma	425 716,93	399 399,45
Vastattavaa yhteensä	1 649 237,02	1 788 650,01

Pertunmaan kunnan vesihuoltolaitoksen taseyksikkö

Tuloslaskelma	1.1.-31.12.2017	1.1.-31.12.2016
Liikevaihto		
Ulkoinen	247 512,94	224 723,73
Sisäinen	40 528,54	38 634,74
Materiaalit ja palvelut	288 041,48	263 358,47
Aineet, tarvikkeet ja tavarat		
Ostot tilikauden aikana		
Ulkoinen	-61 189,65	-53 238,15
Palvelujen ostot		
Ulkoinen	-146 061,25	-127 498,09
Sisäinen	-29 254,07	-24 537,50
Henkilöstökulut	-236 504,97	-205 273,74
Palkat ja palkkiot	-58 439,76	-52 482,11
Henkilöstösivukulut		
Eläkkeet	-12 910,42	-12 981,88
Muut henkilöstösivuk.	-1 696,28	-2 712,76
Poistot ja arvonalentumiset	-73 046,46	-68 176,75
Suunitelman mukaiset poistot	-137 959,56	-145 330,67
Liiketoiminnan muut kulut		
Ulkoinen	-3 575,94	-170,91
Sisäinen	-2 685,02	-2 450,43
	-6 260,96	-2 621,34
	-165 730,47	-158 044,03

Pertunmaan vesihuoltolaitoksen taseyksikkö

	31.12.2017	31.12.2016
Rahoituslaskelma		
Toiminnan rahavirta		
Liikelyi/aliijäämä	-165 730,47	-158 044,03
Poistot ja arvonalentumiset	137 959,56	145 330,67
Rahoitusuotot ja kulut		
Tulorahoituksen korjauzerät	-27 770,91	-12 713,36
Investointien rahavirta		
Investointimenot		-72 085,90
Rahitusosuudet investointimenoihin		
Pysyvien vastaavien hyöd. luovutust.	0,00	-72 085,90
Toiminnan ja investointien rahavirta	-27 770,91	-84 799,26
Rahoituksen rahavirta		
Antolainauksen muutokset		
Antolainasaamisten lisäys kunnalle		
Antolainasaamisten lisäys muille		-2 886,05
Antolainasaamisten vähennys kunnalta		
Antolainasaamisten vähennys muilta		
Lainakannan muutokset		
Pitkäaikaisten lainojen lisäys kunnalta	24 026,12	47 058,01
Pitkäaikaisten lainojen lisäys muilta		
Pitkäaikaisten lainojen vähennys kunnalta		
Pitkäaikaisten lainojen vähennys muilta		
Lyhytaikaisten lainojen muutos kunnalta		
Lyhytaikaisten lainojen muutos muilta	24 026,12	44 171,96
Muut maksuvalmiuden muutokset		
Vaihto-omaisuuden muutos	-479,13	504,59
Saamisten muutos kunnalta		
Saamisten muutos muilta	1 932,56	-6,60
Korottomien velkojen muutos kunnalta		
Korottomien velkojen muutos muilta	2 291,36	40 129,31
Rahoituksen rahavirta	27 770,91	84 799,26
Rahavarojen muutos	0,00	0,00
Rahavarojen muutos		
Rahavarat 31.12.	0,00	0,00
Rahavarat 1.1.	0,00	0,00

Pertunmaan kunnan vesihuoltolaitoksen taseyksikkö

Talousarvion toteutumisvertailu

	TA 2017	Toteutuma	Poikkeama
Liikevaihto			
Ulkoinen	191 000	247 512,94	-56 512,94
Sisäinen	33 000	40 528,54	-7 528,54
Liikevaihto	224 000	288 041,48	-64 041,48
Materiaalit ja palvelut			
Aineet, tarvikkeet ja tavarat			
Osoto tilikauden aikana			
Ulkoinen	-55 930	-61 189,65	5 259,65
Palvelujen ostot			
Ulkoinen	-119 100	-146 061,25	26 961,25
Sisäinen	-34 870	-29 254,07	-5 615,93
Materiaalit ja palvelut	-209 900	-236 504,97	26 604,97
Henkilöstökulut			
Palkat ja palkkiot	-50 000	-58 439,76	8 439,76
Henkilöstösivukulut			
Eläkkeet	-11 270	-12 910,42	1 640,42
Muut henkilöstösivukulut	-1 970	-1 696,28	-273,72
Henkilöstökulut	-63 240	-73 046,46	9 806,46
Poistot ja arvonalentumiset			
Suunnitelman muk. poistot	-140 920	-137 959,56	-2 960,44
Poistot ja arvonalentumiset			
Liiketoiminnan muut kulut			
Ulkoinen	0	-3 575,94	3 575,94
Sisäinen	-2 330	-2 685,02	355,02
Liiketoiminnan muut kulut	-2 330	-6 260,96	3 930,96
Liikelyli/alijäämä	-192 390	-165 730,47	-26 659,53
Investoinnit	TA 2017	Toteutuma	Poikkeama
911144 Viemäriverkosto, vuotov.väh.	-20 000	0	-20 000
911175 Vesilaitos, kunnostustöitä	-15 000	0	-15 000
Investointimenot yhteensä	-35 000	0	-35 000

VESIHUOLTOLAITOS

Vesihuoltolaitoksen toimintakate on alijäämäinen n. 27 770 €. Tilikauden alijäämä on n. 165 730 € negatiivinen johtuen käyttöomaisuuden poistoista. Suunnitelman mukaiset poistot tilikaudella olivat n. 137 960 €. Vesihuoltolaitoksen toimintakatetta tulee parantaa vesihuoltotaksoja korottamalla tasaisesti vähitellen niin, että päästään positiiviseen toimintakatteeseen.

Riskienhallinta / vesihuoltolaitos

Pertunmaan kunta on vakuuttanut vesihuoltolaitoksen kiinteistöt sekä koneet ja laitteet. Sähkökatkosten varalle on asennettu Kuortin vedenkäsittelylaitokselle kiinteä aggregaatti varavoimaksi. Pertunmaan kunnan vesihuolto toimii myös pitkäaikaisten sähkökatkosten aikana. Vesihuoltolaitokselle on laadittu erityistilannesuunnitelma opinnäytetyönä toukokuussa 2015. Lisäksi häiriötilanteiden varalle on laadittu varautumissuunnitelma yhdessä Etelä-Savon pelastuslaitoksen ja muiden kuntien kanssa.

Kunnan vesi- ja viemärilaitos toimii kirkonkylän ja Kuortin asemakaava-alueilla. Kuortin vedenottamo toimii kunnan päävedenottamona. Kirkonkylän vedenottamo on varalla poikkeustilanteita varten.

Puhtaan veden arvonlisäverollinen kulutusmaksu oli vuonna 2017 2,42 €/m³ ja jäteveden arvonlisäverollinen kulutusmaksu oli 3,10 €/m³. Lisäksi veden perusmaksu oli 93,00 €/vuosi.

Siirtoviemäri Kuortti - Heinola valmistui syksyllä 2009 ja Pertunmaan kunnan kaikki jätevedet menevät siirtoviemäriä myöten Heinolan kaupungin puhdistamolle. Pertunmaan kunta ostaa vettä Heinolan kaupungilta n. 50 m³/vrk ja vesi tulee Kuortin vedenkäsittelylaitokselle. Heinola laskuttaa Pertunmaalta tulevasta jätevedestä 78 % voimassa olevasta maksusta (v. 17=1,54 €/m³ alv 0). Veden käyttömaksu on sama kuin Heinolan kaupungilla (v. -17=1,10 € alv 0).

Pertunmaan kunta myy puhdasta vettä Lihavanpään vesiosuuskunnalle ja vesiosuuskunnan jätevedet tulevat kunnan verkkoon. Vesihuoltolaitoksen toiminta-alueeseen liitettiin Riita-ahon, Koukkuniemen sekä Lehtisen linjan 20 kiinteistöä.

LUETTELOT JA SELVITYKSET

Käytetyt kirjanpito kirjat

Päiväkirja atk-tulosteena
Pääkirja atk-tulosteena
Ostoreskontra atk-tulosteena
Myyntireskontra atk-tulosteena
Käyttöomaisuuskirjanpito atk-tulosteena
Palkkakirjanpito atk-tulosteena

Käytetyt tositelajit

10	Kassatositteet
20	Ostolaskut
25	Ostolaskut/vesihuoltolaitos
29	Ostolaskut Vigmanin testamentti
30	Ostolaskujen maksatus
40	Yleislaskutus
50	Vesilaskutus
70	Myyntireskontran suoritukset
80	Palkat
95	Käyttöomaisuuskirjanpito
96	Kuntakonserni

Pertunmaan kunta

Käytetyt alv-koodit

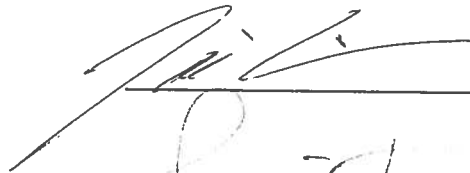
Palautusjärjestelmä	200	alv 0 %
	210	alv 10 %
	214	alv 14 %
	224	alv 24 %
	255	alv 5 %, laskennallinen
Vähennysjärjestelmä	100	alv 0 %
	110	alv 10 %
	114	alv 14 %
	124	alv 24 %
Myynti	300	alv 0%
	310	alv 10 %
	314	alv 14 %
	324	alv 24 %
	514	alv 14 , palkat, oman käytön alv
	524	alv 24, palkat, oman käytön alv
Vähennysrajoitteiset	400	alv 0 %
	410	alv 10 %
	414	alv 134%
	424	alv 24 %

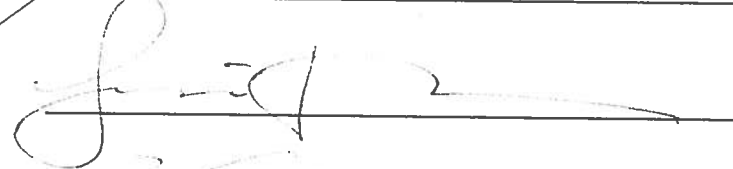
vähennysrajoitteiset käytössä vain ohjelmateknisistä syistä

ALLEKIRJOITUKSET JA MERKINNÄT

Tilinpäätöksen allekirjoitukset

Pertunmaa 26. maaliskuuta 2018





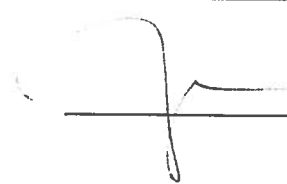
Matti Matti

Matti Matti

Matti Matti

Matti Matti

Matti Matti



Pertunmaan kunta

Tilintarkastusmerkintä

Olemme antaneet suorittamastamme tilintarkastuksesta
tänään kertomuksen

Pertunmaalla 8 / 6 2018

BDO AUDIATOR OY

~~JHTT~~ Yhteisö tilintarkastusyhteisö

Lilja Koskela

Lilja Koskela, HT, JHT

vastuullinen tilintarkastaja